



RANNSÓKNAMIÐSTÖÐ
FERÐAMÁLA



Viðhorf íbúa á Suðurlandi til ferðamanna og ferðaþjónustu

Eyrún Jenný Bjarnadóttir

2018

© Rannsóknamiðstöð ferðamála 2018

Útgefandi: Rannsóknamiðstöð ferðamála, Borgum v/ Norðurslóð, IS-600 Akureyri

Sími: (+354) 460-8930

Rafpóstur: rmf@unak.is

Veffang: www.rmf.is

Titill: Viðhorf íbúa á Suðurlandi til ferðamanna og ferðapjónustu

Höfundur: Eyrún Jenný Bjarnadóttir

Kápa: Ásprent-Stíll og Rannsóknamiðstöð ferðamála

Númer: RMF-S-05-2018

ISBN: 978-9935-437-65-5

ISSN: 1670-8857

Forsíðumynd: Skógafoss © Markaðsstofa Suðurlands. Ljósmynd: Páll Jökull Pétursson

Öll réttindi áskilin. Skýrsla þessa má ekki afrita með neinum hætti, svo sem með ljósmyndun, prentun, hljóðritun eða á annan sambærilegan hátt, að hluta eða í heild, án skriflegs leyfis útgefanda.

VIÐHORF HEIMAMANNA TIL FERÐAMANNA OG FERÐAÞJÓNUSTU 2017 Á SUÐURLANDI

Ferðamennska hefur áhrif á samfélag og samfélagið er ein af lykilstoðum sjálfbærrar ferðamennsku. Mikilvægt er að fylgjast með viðhorfum heimamanna gagnvart ferðaþjónustu og ferðamönnum með reglubundnum könnunum. Markmið þessarar könnunar var að kanna viðhorf landsmanna til ferðaþjónustu og ferðafólks á Íslandi haustið 2017. Einnig var kannað hvort einhverjar breytingar í viðhorfum landsmanna hafa átt sér stað frá síðustu könnun sem gerð var á landsvísu 2014. Í þessari samantekt er að finna svör íbúa á svæði Markaðsstofu Suðurlands við völdum spurningum úr könnuninni. Heildarskýrsla með niðurstöðum allrar könnunarinnar á landsvísu og samanburði milli landsvæða er væntanleg vorið 2018.

Rannsóknin er fjármögnuð af atvinnu- og nýsköpunarráðuneytinu. Gagnaöflun var í höndum Rannsóknamiðstöðvar Háskólans á Akureyri.

Aðferðir og framkvæmd

Gerð var símakönnun meðal landsmanna í september – nóvember 2017. Tekið var 5.524 manna lagskipt úrtak af landinu öllu og var fjöldi svara 2.370 (svarhlutfall 43%). Á Suðurlandi voru 807 manns í úrtakinu og fjöldi svara var 354 (svarhlutfall 44%). Svör voru greind með þeirri tölfræði sem er viðeigandi fyrir hverja og eina spurningu og marktektarpróf gerð til að meta hvort tölfræðilega marktækur munur væri á hlutföllum mismunandi hópa. Fyrir utan greiningu á landsvísu voru niðurstöður könnunarinnar greindar eftir búsetu svarenda niður á sjö svæði sem samsvara starfssvæðum markaðsstofa landshlutanna. Gögnin voru greind með tilliti til nokkurra bakgrunnspáttá. Þeir eru: kyn, aldur, menntun, búseta, lengd búsetu á viðkomandi svæði, staða á vinnumarkaði, hvort svarandi starfi við ferðaþjónustu og hvort hann geti hugsað sér að starfa við hana. Í samantektinni er það sérstaklega tekið fram ef sá munur sem fannst á svörum reyndist marktækur með tilliti til þessara bakgrunnspáttá.

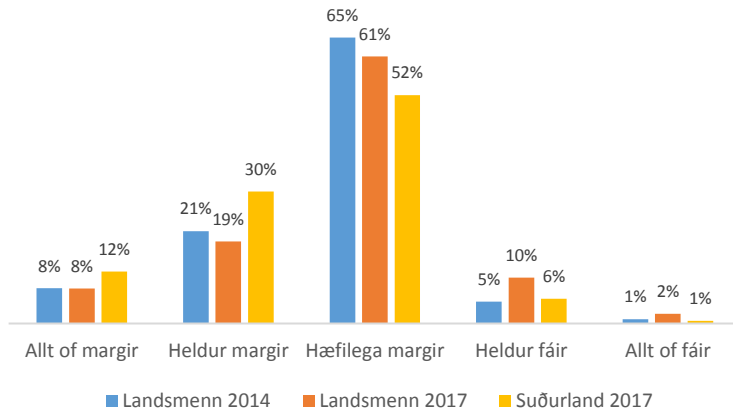
Úrtak og bakgrunnur svarenda á Suðurlandi

Suðurland		Fjöldi	Hlutfall
	Úrtak	807	
	Fjöldi svara	354	44%
Kyn	Karlar	159	45%
	Konur	195	55%
Aldur	18-29	38	11%
	30-44	87	25%
	45-59	101	28%
	60+	128	36%
Menntun	Grunnskólanám eða minna	83	23%
	Stúdentsprófeða iðnnám	132	37%
	Annað starfsnám	26	7%
	Háskólapróf	109	31%
Lengd búsetu á Suðurlandi	5 ár eða skemur	64	18%
	6-10 ár	28	8%
	11-20 ár	67	19%
	21-30 ár	53	15%
	Lengur en 30 ár	141	40%
Staða á vinnumarkaði	Í launuðu starfi	178	50%
	Sjálfstætt starfandi/atvinnurekandi	69	19%
	Í námi	10	3%
	Áeftirlaunum	66	19%
	Annað	30	9%
Starfar þú við ferðaþjónustu?	Já	90	25%
	Nei	264	75%
Gætir þú hugsað þér að starfa við ferðaþjónustu?	Já	148	42%
	Nei	105	30%



VIÐHORF SUNNLENDINGA TIL FJÖLDA FERÐAMANNA

Viðhorf til fjölda ferðamanna á sumrin

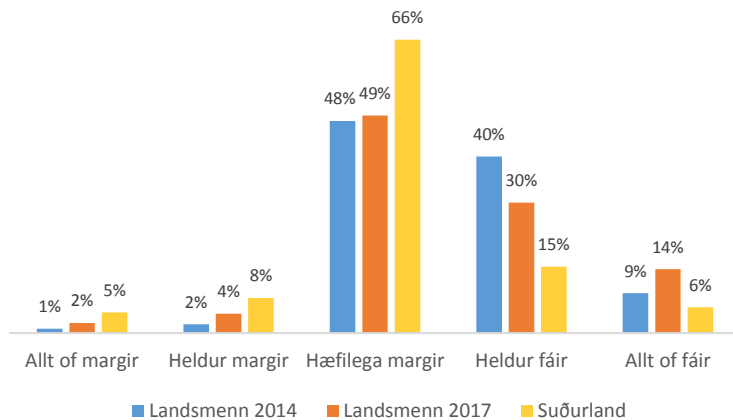


OF MARGIR FERÐAMENN Á SUÐURLANDI?

Íbúar á Suðurlandi skera sig nokkuð frá landsmeðaltalinu og ljóst að margir íbúar á Suðurlandi töldu að ferðamenn á svæðinu væru orðnir of margir (12%) eða heldur margir (30%) yfir sumartímann. Rétt um helmingur íbúa taldi þó ferðamenn vera hæfilega marga á sumrin. Munur á svörum íbúa á Suðurlandi samanborið við landið allt reyndist marktækur.

Sunnlendirar sem höfðu lengsta búsetu á svæðinu (lengri en 30 ár) töldu frekar en þeir sem höfðu haft skemmri búsetu að fjöldi ferðamanna á sumrin væri hæfilegur. Karlar á Suðurlandi voru frekar þeirrar skoðunar að fjöldinn væri hæfilegur en konur voru líklegri til að telja að ferðamenn væru of margir. Þeir sem störfuðu í öðrum atvinnugreinum en ferðapjónustu og þeir sem ekki gátu hugsað sér að starfa í ferðapjónustu voru frekar en aðrir hópar á því að fjöldi ferðamanna væri of mikill.

Viðhorf til fjölda ferðamanna á veturna



HÆFILEGA MARGIR FERÐAMENN Á VETURNA

Mun fleiri íbúar á Suðurlandi, eða tveir af hverjum þremur, töldu ferðamenn vera hæfilega marga á veturna og að sama skapi voru þeir mun færri sem töldu ferðamenn yfir vetrartímann vera of fáa á Suðurlandi. Marktækur munur var á svörum íbúa á Suðurlandi samanborið við landið allt.

Konur á Suðurlandi og þeir sem störfuðu í ferðapjónustu voru frekar þeirrar skoðunar að fjöldi ferðamanna væri hæfilegar á veturna.



VIÐHORF TIL FJÖLDA FERÐAMANNA SUMAR OG VETUR 2017 – ALLIR LANDSHLUTAR

Hvað finnst þér um fjölda erlendra ferðamanna í þinni heimabyggð á sumrin?

	Allt of mikill (5)	Heldur of mikill (4)	Hæfilegur (3)	Heldur of lítill (2)	Allt of lítill (1)	Fjöldi	Meðaltal
Landsmenn 2017	8,0%	18,7%	60,7%	10,5%	2,2%	2336	3,2
Austurland	5,7%	18,4%	56,5%	16,9%	2,5%	349	3,1
Höfuðborgarsvæðið	10,3%	18,9%	66,5%	3,3%	1,0%	367	3,3
Norðurland	4,3%	19,3%	67,4%	7,6%	1,4%	363	3,2
Suðurland	11,8%	30,0%	52,0%	5,6%	0,6%	350	3,5
Reykjanes	4,6%	15,1%	69,1%	9,4%	1,8%	285	3,1
Vestfirðir	9,9%	13,1%	59,4%	14,2%	3,3%	305	3,1
Vesturland	8,8%	14,0%	54,2%	17,7%	5,3%	317	3,0

HÖFUÐBORGARSVÆÐI OG SUÐURLAND FINNA MEST FYRIR FJÖLDA FERÐAMANNA

Að mati flestra landsmanna er fjöldi ferðamanna hæfilegur á sumrin. Innan við fjórðungur íbúa allra landshluta nema Höfuðborgarsvæðis og Suðurlands er þeirrar skoðunar að fjöldinn sé of mikill. Höfuðborgarsvæði og Suðurland skera sig frá öðrum svæðum þar sem marktækt fleiri töldu fjölda ferðamanna á sumrin vera heldur eða allt of mikinn.

Hvað finnst þér um fjölda erlendra ferðamanna í þinni heimabyggð á veturna?

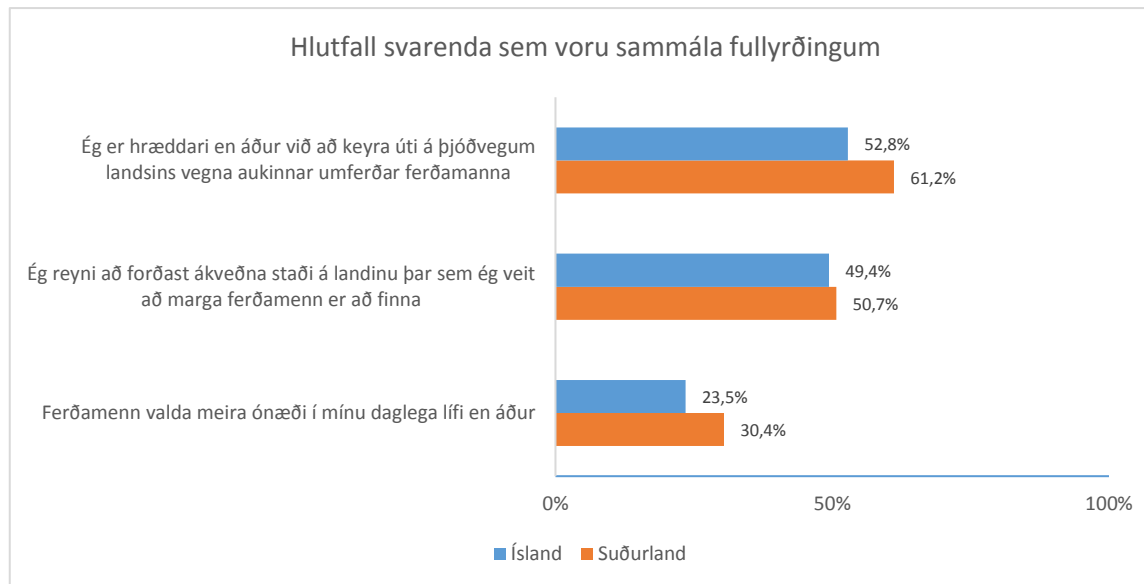
	Allt of mikill (5)	Heldur of mikill (4)	Hæfilegur (3)	Heldur of lítill (2)	Allt of lítill (1)	Fjöldi	Meðaltal
Landsmenn 2017	2,3%	4,4%	49,3%	29,5%	14,5%	2299	2,5
Austurland	2,0%	4,0%	37,3%	34,7%	22,0%	344	2,3
Höfuðborgarsvæðið	3,4%	5,4%	70,1%	18,3%	2,8%	354	2,9
Norðurland	0,5%	1,8%	44,8%	38,8%	14,1%	359	2,4
Suðurland	4,7%	8,0%	66,4%	15,1%	5,9%	343	2,9
Reykjanes	0,7%	6,1%	55,7%	28,0%	9,5%	282	2,6
Vestfirðir	1,6%	0,7%	24,5%	42,3%	30,9%	301	2,0
Vesturland	2,9%	4,8%	42,6%	31,4%	18,3%	316	2,4

FÁIR FERÐAMENN Á VESTFJÖRÐUM OG AUSTURLANDI Á VETURNA

Landsmenn skiptast í tvær fylkingar um fjölda ferðamanna að vetri; þá sem telja fjöldann hæfilegan og þá sem telja fjöldann of lítinn. Viðhorfið er misjafnt eftir svæðum. Íbúar á Höfuðborgarsvæði, Suðurlandi og á Reykjanesi töldu frekar að ferðamenn væru hæfilega margir en á Vestfjörðum og Austurlandi fannst íbúum ferðamenn vera of fáir á veturna. Afar fáir töldu fjölda ferðamanna vera of mikinn á veturna.



ÁHRIF Á DAGLEGT LÍF HEIMAMANNA



Hversu oft verður þú var/vör við ferðamenn í þinni heimabyggð?

	Nánast daglega	1-3 sinnum í viku	1-3 sinnum í mánuði	Sjaldnar en einu sinni í mánuði	Fjöldi
Landsmenn 2017	78,3%	16,0%	3,5%	2,2%	2363
Austurland	82,7%	14,2%	2,0%	1,1%	354
Höfuðborgarsvæði	61,1%	21,3%	8,8%	8,7%	375
Norðurland	83,2%	15,1%	1,1%	0,5%	366
Suðurland	88,6%	8,6%	2,3%	0,6%	352
Reykjanes	84,8%	11,4%	2,8%	1,0%	287
Vestfirðir	80,2%	18,1%	1,3%	0,4%	305
Vesturland	69,0%	22,9%	5,9%	2,2%	324
Starfar við ferðaþjónustu	86,1%	9,0%	3,1%	1,8%	446
Starfar ekki í ferðaþjónustu	76,4%	17,6%	3,6%	2,3%	1914

MEIRI ÓTTI VIÐ AKSTUR Á VEGUM ÚTI

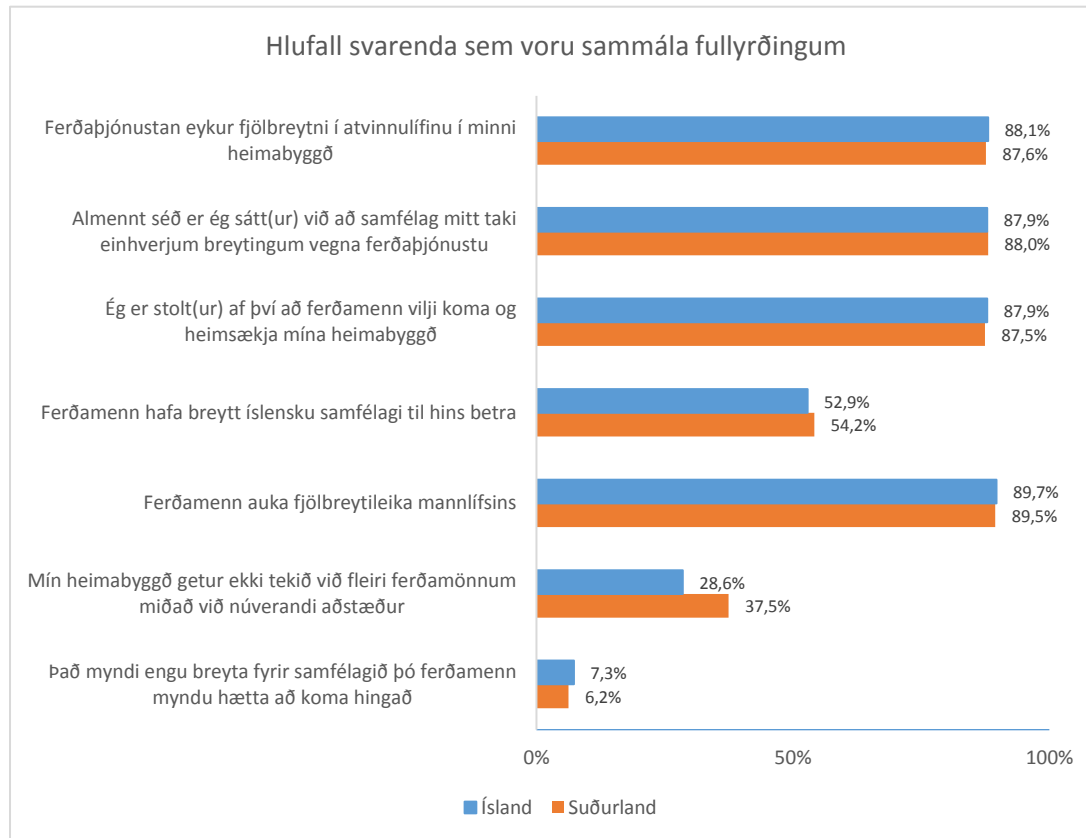
Á Suðurlandi urðu níu af hverjum tíu íbúum nánast daglega varir við ferðamenn. Höfuðborgarsvæði og Vesturland skera sig úr fyrir þær sakir að hlutfallslega urðu færri íbúar þar en á öðrum svæðum daglega varir við ferðamenn. Þrátt fyrir að flestir hafi orðið nær daglega varir við ferðamenn töldu langflestir landsmenn sig ekki verða fyrir meira ónæði en áður vegna ferðamanna. Þeir landsmenn sem töldu sig finna fyrir meira ónæði voru hins vegar marktækt líklegri en aðrir hópar til að telja ferðamenn draga verulega úr lífsgæðum sínum. Sunnlendingar fundu mest allra fyrir ónæði en þar taldi tæplega einn af hverjum þremur íbúum sig verða fyrir meira ónæði vegna ferðamanna.

Um helmingur íbúa á Suðurlandi forðast ákveðna staði vegna aukinnar umferðar ferðamanna. Fólk 44 ára og eldra og þeir sem ekki gátu hugsað sér að starfa við ferðaþjónustu voru marktækt líklegri en aðrir hópar til þess að forðast ákveðna staði vegna aukinnar umferðar ferðamanna.

Athyglisvert er að Sunnlendingar eru upp til hópa (61,2%) orðnir hræddari en áður við að keyra á þjóðvegum landsins vegna aukinnar umferðar ferðamanna. Ásamt íbúum Austurlands eru Sunnlendingar mun líklegri en aðrir landsmenn til þess að vera hræddari nú en áður við akstur á vegum landsins.



ÁHRIF Á SAMFÉLAG HEIMAMANNA



ÁHRIF FERÐAMENNSKU ALMENNT JÁKVÆÐ

Í könnuninni voru heimamenn beðnir um að taka afstöðu til nokkurra fullyrðinga um áhrif ferðamanna og ferðapjónustu á samfélag heimamanna með því að meta hversu sammála eða ósammála þeir væru þeim. Á myndinni til hliðar má sjá svör þeirra sem voru sammála fullyrðingunum. Niðurstöðurnar benda til þess að almennt telji Sunnlendingar ferðamennsku og ferðapjónustu hafa jákvæð áhrif á samfélagið. Almennt var mjög lítil munur á svörum íbúa á Suðurlandi samanborið við svör af öllu landinu. Þó er greinilegt að íbúar á Suðurlandi töldu frekar en landsmenn allir að þeirra heimabyggð gæti ekki tekið á móti fleiri ferðamönnum miðað við núverandi aðstæður.

Íbúar á Suðurlandi á aldrinum 18-44 ára sögðust finna meira fyrir ónæði vegna ferðamanna en áður. Þeir sem störfuðu í ferðapjónustu á Suðurlandi og þeir sem gátu hugsað sér að starfa við ferðapjónustu voru að mörgu leyti þeir hópar sem voru hvað jákvæðastir gagnvart ferðamennsku. Þessir tveir hópar voru marktækt líklegastir til að vera sáttir við samfélagsbreytingar vegna ferðamanna og til að telja það breyta miklu fyrir samfélagið ef ferðamenn myndu hætta að koma. Þeir sem gátu hugsað sér að starfa við ferðapjónustu voru marktækt líklegri til að telja ferðamenn auka fjölbreytileika mannlífsins.

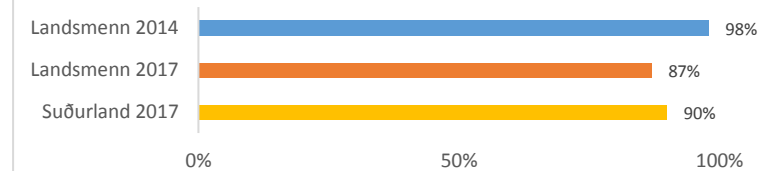


ÁHRIF Á EFNAHAG, ÞJÓNUSTU OG VERSLUN

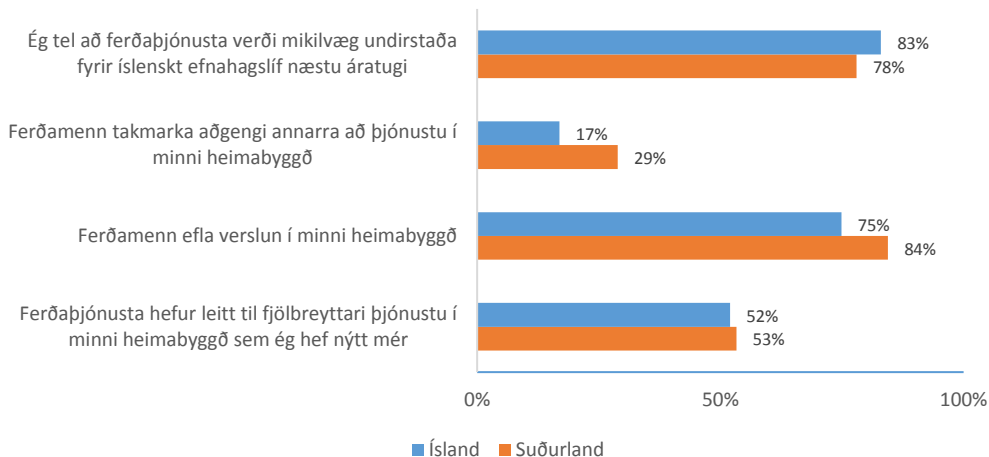
EFNAHAGSLEGT MIKILVÆGI UNDIRSTRIKAÐ

Ekki er nokkur vafi á efnahagslegu mikilvægi ferðapjónustu í hugum Sunnlendinga. Enginn marktækur munur mældist milli svara íbúa á Suðurlandi samanborið við landið í heild. Þeir íbúar á Suðurlandi sem störfuðu við ferðapjónustu, þeir sem gátu hugsað sér að starfa við ferðapjónustu og háskólamenntaðir voru marktækt líklegri en aðrir til að telja ferðapjónustu verða mikilvæga undirstöðu fyrir íslenskt efnahagslíf næstu áratuginu.

Ferðapjónusta er efnahagslega mikilvæg



Hlutfall svarenda sem voru sammála fullyrðingu



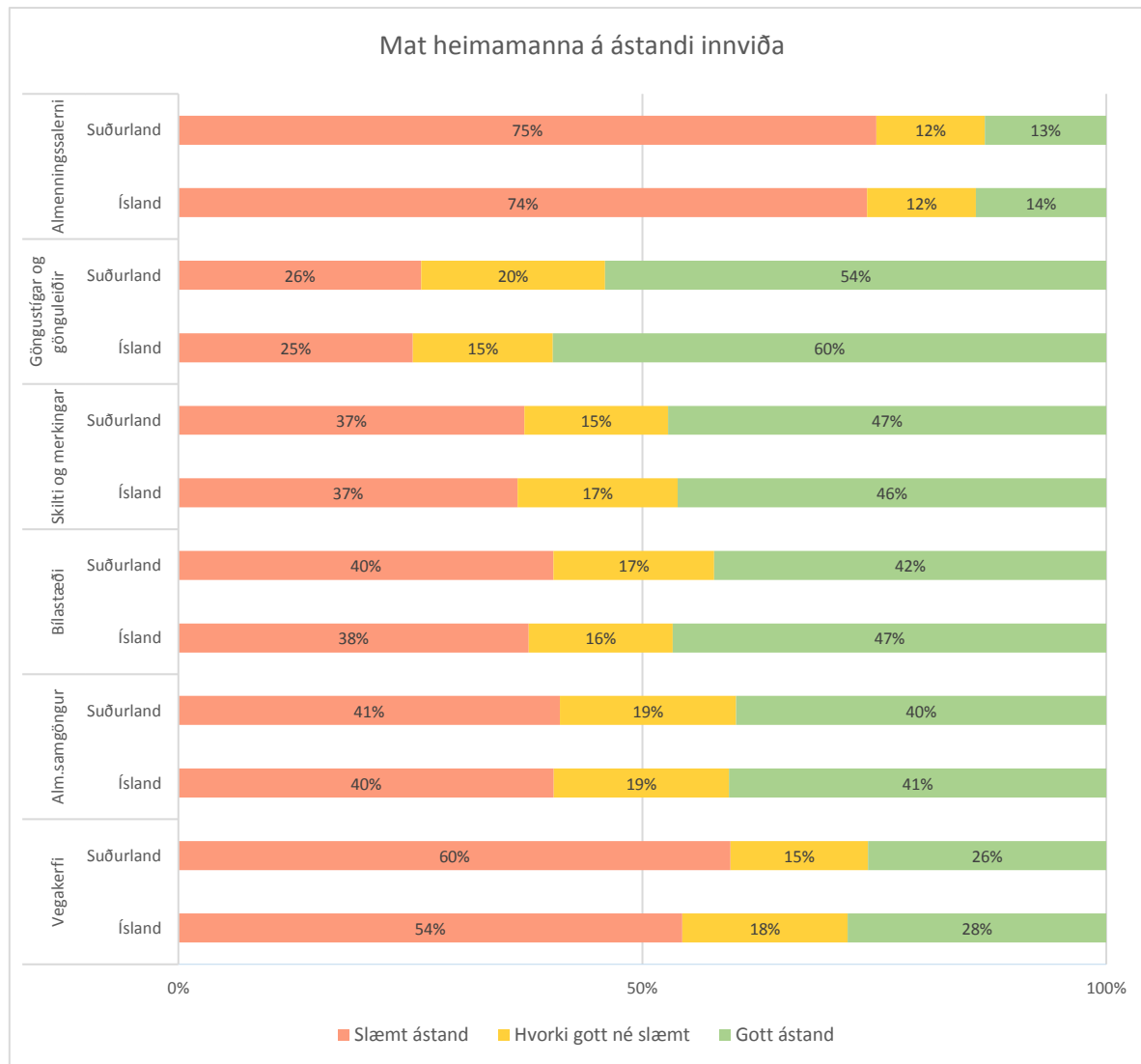
FERÐAMENN EFLA VERSLUN OG ÞJÓNUSTU

Langflestir Sunnlendingar töldu ferðamenn efla verslun í heimabyggð. Norðurland og Suðurland skáru sig frá öðrum svæðum þar sem þar voru marktækt fleiri þeirrar skoðunar að ferðamenn efli verslun í heimabyggð.

Rétt um helmingur íbúa á Suðurlandi taldi ferðapjónustu hafa leitt til fjölbreyttari þjónustu sem þeir hefðu nýtt sér og er það á pari við landsmenn almennt. Hins vegar fundu Sunnlendingar marktækt meira fyrir því en aðrir landsmenn að ferðamenn takmarki aðgengi annarra að þjónustu.



MAT HEIMAMANNA Á ÁSTANDI INNVIÐA



ÁHYGGJUR AF ALMENNINGSALERNUM

Margt var líkt með mati Sunnlendinga og landsmanna allra á ástandi innviða. Á Suðurlandi, eins og á flestum öðrum svæðum, höfðu íbúarnir mestar áhyggjur af almenningssalernum. Þrír af hverjum fjórum Sunnlendingum töldu ástand almenningssalerna frekar eða mjög slæmt. Að mati Sunnlendinga var ástandið best á göngustígum og gönguleiðum.

Fimmti hver íbúi á Suðurlandi taldi ástand skilta og merkinga vera frekar gott en rúmlega þriðjungur íbúa taldi ástand vegakerfisins vera frekar slæmt.

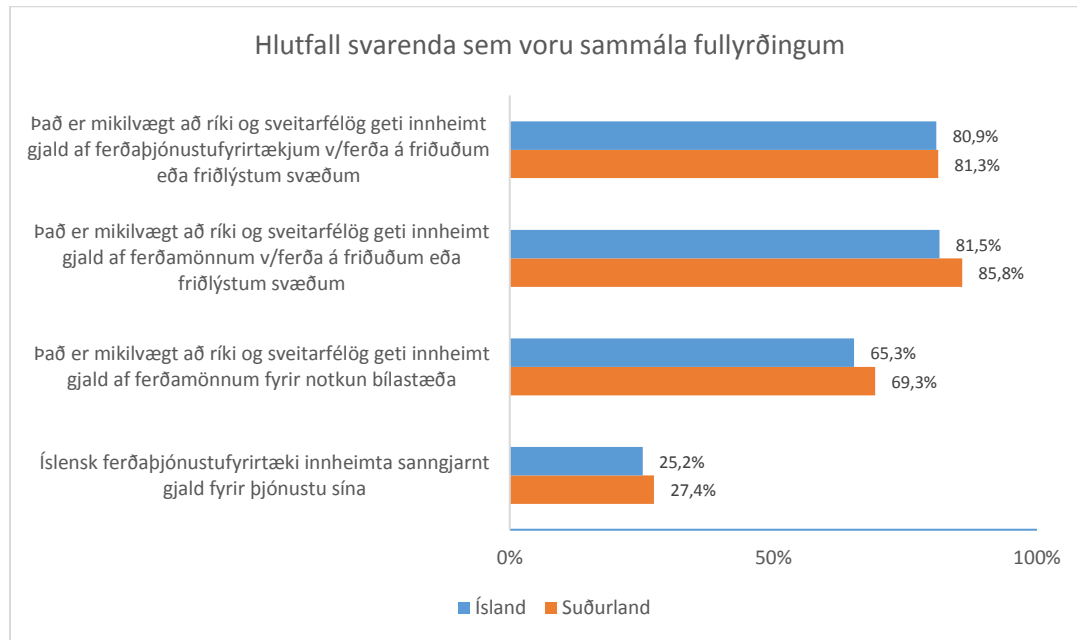
HVAÐA AÐRIR INNVIÐIR ÞARFNAST ÚRBÓTA?

SVÖR SUNNLENDINGA VIÐ OPINNI SPURNINGU

- Innviðir hvers staðar fyrir sig, t.d. göngustígar við Seljalandsfoss
- Bæta skilti og merkingar fyrir túrista
- Dreifa álagi á ferðmannastöðum
- Það vantar eitthvað í staðinn fyrir Eden
- Það erum við sem þurfum að setja reglur og merkingar því er ástandið okkur að kenna. Má leggja hvar sem er? Má tjalda hver sem er? Það vantar merkingar
- Bæta almenningssalerni og bæta við upplýsingaskiltum



VIÐHORF TIL GJALDHEIMTU FYRIRTÆKJA OG OPINBERRA AÐILA



GJALDHEIMTA HINS OPINBERA LITIN JÁKVÆÐUM AUGUM EN EKKI VERÐLAGNING FERÐAÞJÓNUSTUFYRIRTÆKJA

Flestir landsmenn töldu gjaldheimtu af hálfu hins opinbera vegna ferða ferðamanna og ferðaþjónustufyrirtækja á friðuðum eða friðlýstum svæðum vera mikilvæga. Munur á svörum Sunnlendinga samanborið við svör íbúa annarra landshluta nema Austurlands reyndist ekki marktækur.

Mikil meirihluti íbúa á Suðurlandi eða rúm 70% telur ekki að íslensk ferðaþjónustufyrirtæki innheimti sanngjarnt gjald fyrir þjónustu sína. Þeir sem störfuðu við ferðaþjónustu voru marktækt líklegri en aðrir til að telja innheimtuna sanngjarna. Sami hópur var einnig marktækt líklegri til að telja það mikilvægt að ríki og sveitarfélög innheimti gjald af ferðamönnum fyrir notkun bílastæða.

SAMANTEKT: MARGVÍSLEG JÁKVÆÐ ÁHRIF Á SAMFÉLAG HEIMAMANNA Á SUÐURLANDI EN AUKIÐ ÁLAG Í DAGLEGA LÍFINU

Áhrif ferðamennsku og ferðaþjónustu á Suðurlandi eru almennt jákvæð að mati heimamanna á svæðinu en þeir sem starfa við ferðaþjónustu og geta hugsað sér starf í ferðaþjónustu eru jákvæðasti hópurinn gagnvart ferðaþjónustu. Sunnlendingar telja ferðaþjónustuna vera blómstrandi atvinnugrein sem eflir byggð og færir samfélaginu miklar tekjur. Auk þess auki ferðaþjónustan fjölbreytni í mannlífi, atvinnuháttum og þjónustu á svæðinu vegna fjöldans sem heimamenn njóta almennt góðs af. Auknum fjölda ferðamanna fylgir þó greinilega aukið álag á daglegt líf heimamanna. Meirihluti íbúa á Suðurlandi verður nær daglega var við ferðamenn og um þriðjungur Sunnlendinga segist finna fyrir meira ónæði vegna ferðamanna en áður. Íbúar á Suðurlandi fundu mest allra fyrir ónæði vegna ferðamanna samanborið við aðra landshluta. Sunnlendingar hafa áhyggjur af tilteknum innviðum, einkum salernisaðstöðu og vegakerfi og þeim finnst almennt umgengni ferðamanna í náttúrunni vera ábótavant. Um helmingur íbúa á Suðurlandi kveðst forðast ákveðna staði sem þeir vita að marga ferðamenn er að finna. Þá kom einnig í ljós að sex af hverjum tíu eru hræddari nú en áður við að keyra á þjóðvegum vegna aukinnar umferðar.





RANNSÓKNAMIÐSTÖÐ
FERÐAMÁLA

Mars 2018