



2013

Þjóðarspegilinn

Virkjun frumkraftanna

Ferðamennska eða virkjun

Anna Dóra Sæpórsdóttir

Viðskiptafræðideild

Ritstjóri:

Ingjaldur Hannibalsson

Rannsóknir í félagsvísindum XIV. Erindi flutt á ráðstefnu í október 2013

Reykjavík: Félagsvísindastofnun Háskóla Íslands

ISBN 978 9935 424 17 4



HÁSKÓLI ÍSLANDS

Virkjun frumkraftanna:

Ferðamennska eða virkjun í Skaftárhreppi?

Anna Dóra Sæþórsdóttir

Skaftárhreppur er fámennt sveitarfélag í austurhluta Vestur Skaftafellssýslu. Hreppurinn hefur átt undir högg að sækja í atvinnumálum og fólksfækkun er viðvarandi. Helsti atvinnuvegurinn er hefðbundinn landbúnaður, en undanfarin ár hefur ferðaþjónusta orðið mikilvægur vaxtarbroddur í sveitarfélaginu. Landslag er enda mjög fjölbreytilegt og ber merki um miklar náttúruhamfarir af völdum jökulhlaupa og eldgosa. Jökulvötnin sem renna um sveitarfélagið setja mikinn svip á landslag og mannlíf sveitarinnar og hafa oft á tíðum ógnað tilvist íbúanna. Nú eru uppi hugmyndir um að virkja sum þessara jökulfalla, þar á meðal Hólmsá.

Í þessari grein verður kynnt niðurstaða á rannsókn á áhrifum virkjunar Hólmsár á ferðamennsku og útivist. Greinin byggir á verkefnum sem voru unnin fyrir Landsvirkjun og Orkusöluna ehf. annars vegar og Landsnet hins vegar (sjá nánari lýsingu Anna Dóra Sæþórsdóttir og Rögnvaldur Ólafsson, 2012a, 2012b).

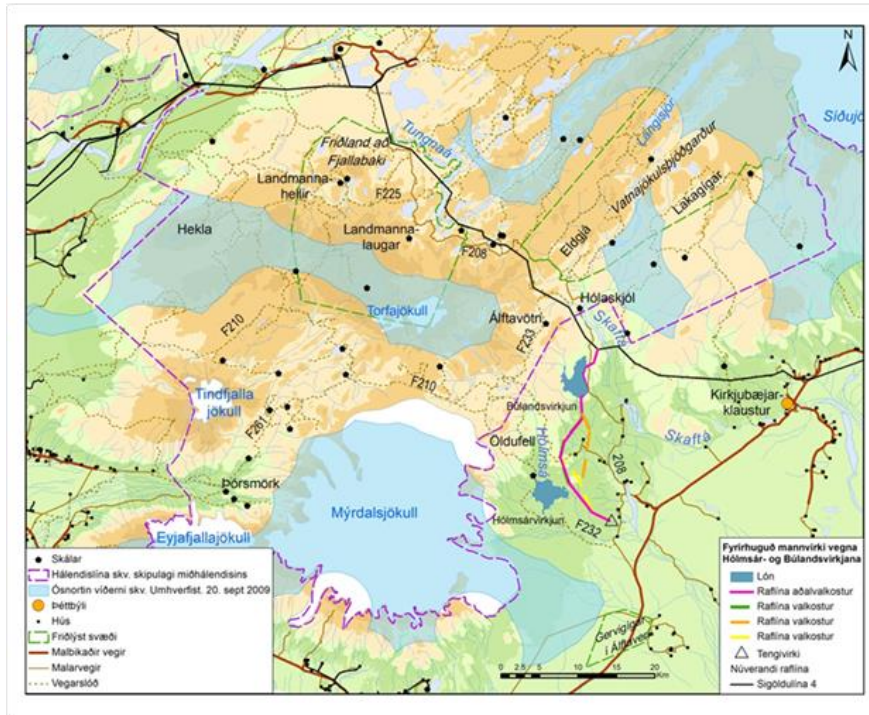
Hólmsárvirkjun

Upptök Hólmsár eru suðaustan í Torfajökli, þaðan rennur hún um svonefnt Hólmsárlón, til suðurs rétt austan Mýrdalsjökuls og fellur að lokum í Tungufljót. Sjónræn áhrif virkjunarinnar yrðu mest af Öldufellsleið (F232) sem er ein af aðkomuleiðunum inn á Fjallabaksleið syðri og fóru um 8.500 ferðamenn þar um sumarið 2011 (Anna Dóra Sæþórsdóttir og Rögnvaldur Ólafsson, 2012a, 2012b). Samkvæmt virkjunarhugmyndinni yrði áin stífluð við Atley með 38 m hárra jarðstíflu en við það mundi myndast um 10 km² stórt miðlunarlón á áreyrum rétt neðan við Hólmsárfoss. Úr lóninu yrði vatni veitt í göngum og frárennisskurðum út í Flögulón. Í byggð yrðu skurðir og frárennslir virkjunarinnar sýnileg í Hrífunesi og í kringum Flögu (sjá nánari lýsingu á framkvæmdinni í Almenna verkfræðistofan, 2011).

Raflína frá virkjuninni myndi liggja til norðurs og tengjast raflínu sem nú þegar er til staðar, svonefndri byggðalínu, einnig kölluð Sigöldulína 4 (mynd 1). Raflínan myndi sjást af Fjallabaksleið nyrðri (F208), af Núpsheiði í Skaftártungu, en hún er ein aðalferðaleiðin inn á Fjallabak og hins vegar af Fjallabaksleið syðri (F210) hjá Snæbýli. Rúmlega 80 þúsund ferðamenn fóru um Fjallabaksleið nyrðri sumarið 2011 og um 8 þúsund fóru um Fjallabaksleið syðri hjá Snæbýli. Ef til vill sæist einnig glitta í línuna úr fjarlægð af Öldufellsleið á hæðunum sunnan við Loðnugiljahaus. Miðað við núverandi umferð myndu á bilinu 88-95 þúsund ferðamenn sjá línuna á ferðalagi sínu um austurhluta Fjallabaks. Að öðru leyti myndi raflínan liggja um heiðarland sem lítið er farið um og er ekki um velþekkta eða afmarkaða áfangastaði á framkvæmdasvæðinu sjálfu að ræða.

Áhrifasvæði virkjunarinnar ásamt raflínunni og öðrum meðfylgjandi mannvirkjum var skilgreint með hliðsjón af ferðamynstri þeirra sem þarna fara um og er vísað til þess í umfjölluninni hér á eftir sem Stór-Fjallabakssvæðið (mynd 1) (sjá nánari umfjöllun í Anna Dóra Sæþórsdóttir og Rögnvaldur Ólafsson, 2012a, 2012b). Í *Rammaáætlun um nýtingu vatnaafls og jarðvarma II*, hjá faghópi 2 sem fjallaði um ferðamennsku og útivist, raðaðist umræddur virkjunarmöguleiki fyrir miðju af þeim 84

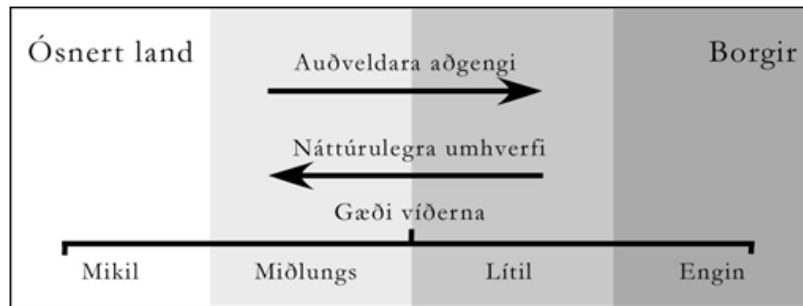
virðjunarhugmyndum sem til umfjöllunar voru (Sæþórsdóttir og Ólafsson, 2010a, 2010b, 2010c).



Mynd 1. Áhrifasvæði Hólmssárvirkjunar og meðfylgjandi mannvirkja fyrir ferðamennsku og útivist (Byggt á gögnum Landmælinga Íslands, Almennu verkfræðistofunnar og Eflu verkfræðistofu)

Náttúruferðamennska í nágrenni víðerna

Gæði umhverfisins fyrir náttúruferðamennsku eru gjarnan metin út frá tvennu. Annars vegar út frá því hversu náttúrulegt (*naturalness*) umhverfið er og hins vegar hversu aðgengilegt svæðið er (*remoteness*). Víðerni eru venjulega talin mest náttúruleg allra svæða (Hendee, Stankey og Lucas, 1990; Nash, 2001; Oelschlaeger, 1991; Tuan, 1990). Aðgengileika svæðis er hægt að mæla á ýmsan hátt eins og t.d. hve langan tíma tekur að ferðast þangað, eða sem fjarlægð frá ferðaleiðum eins og vegum. Þessi tvö hugtök, þ.e. hversu náttúrulegt svæði er og hversu aðgengilegt það er, eru lykillugtökín í *víðernisrófinu* (*wilderness continuum*) sem Hall (1992) setti fram um gæði víðerna. Það lýsir því að því náttúrulegri og óaðgengilegri sem svæði eru, þeim mun meiri eru gæði víðernanna.



Mynd 2. Víðernisrófið (Hall, 1992)

Svæði sem eru lagalega skilgreind sem ósortin víðerni (nr. 44/1999) eru í nálægð við framkvæmdasvæðið (mynd 1) og raflínan sem liggja myndi úr virkjuninni í norður yrði í um 4,2 km fjarlægð frá skilgreindum mörkum miðhálandisins (Umhverfisráðuneytið og Skipulagstofnun, 1999). Framkvæmdir í nágrenni víðerna geta haft neikvæð áhrif á víðernin sjálf og minnkað gæði þeirra samanber ábendingar Hendee og féлага (1990 bls. 190-191) „*what goes on outside of, but adjacent to, a wilderness can have substantial impacts inside its boundary*”. Lesslie og féлага (1991) benda jafnframt á að:

... a development in lesser quality wilderness on the margin of an area of higher quality wilderness will reduce wilderness quality within the higher quality area. The lesson to be drawn from this is that areas of lower quality wilderness which fringe areas of high quality are important in maintaining these quality areas. In order to ensure protection of wilderness quality, a wilderness management area therefore must include all marginal areas (bls. 20).

Jaðarsvæði hálandisins gegna því mikilvægu hlutverki við að viðhalda gæðum víðernanna og við skipulag og varðveislu hálandisins er vert að huga að því sem fer fram eða er gert á jarðarsvæðunum.

Náttúran er megin aðráttarafl Íslands (Markaðs- og miðlarannsóknir ehf, 2012) og öræfin gegna þar mikilvægu hlutverki (Anna Dóra Sæþórsdóttir, 2010a, 2010b, 2012; Anna Dóra Sæþórsdóttir, Rannveig Ólafsdóttir og Rögnvaldur Ólafsson, 2009; Rögnvaldur Guðmundsson, 2010). Megin aðráttarafl öræfanna er óspillt náttúra og flestir ferðamenn upplifa þau sem ósnortin víðerni (Anna Dóra Sæþórsdóttir, 2012). Suðurhálandið er mikilvægasta svæðið á hálandinu fyrir ferðamennsku (Anna Dóra Sæþórsdóttir og Rögnvaldur Ólafsson, 2010a, 2010b, 2010c) en þar eru rúmlega 40% af öllum skráðum gistinóttum í skálum í óbyggðum eða rúmlega 35 þúsund gistinætur. Þar er Fjallabakssvæðið mikilvægast en þar eru t.d. Landmannalaugar, fjölsóttasti áningarstaður hálandisins, auk vinsælustu löngu gönguleiðar landsins, Laugavegarins, sem liggur frá Landmannalaugum í Þórsmörk.

Aðferðir

Upplýsingum um viðhorf ferðamanna til Hólmsárvirkjunar og meðfylgjandi mannvirkja var safnað með spurningakönnunum og viðtölum. Rannsakendur voru staðsettir í viku annars vegar við bílastæðið í Eldgjá við Ófærufoss, dagana 13. til 19. júlí árið 2011 og hins vegar við Hólmsárfoss á Öldufellsleið 6. til 12. ágúst 2011. Leitast var við að fá alla ferðamenn sem þarna voru á ferð til að svara spurningalistunum og fengust um fimmhundruð svör, 437 í Eldgjá og 55 við Öldufell. Tekin voru viðtöl við 47 ferðamenn, 24 þeirra voru í Eldgjá og 23 við Öldufell. Við val á viðmælendum var leitast við að ná til fjölbreytts hóps, með tilliti til þjóðernis, ferðamáta, kyns og aldurs (sjá nánar Anna Dóra Sæþórsdóttir og Rögnvaldur Ólafsson, 2012a, 2012b).

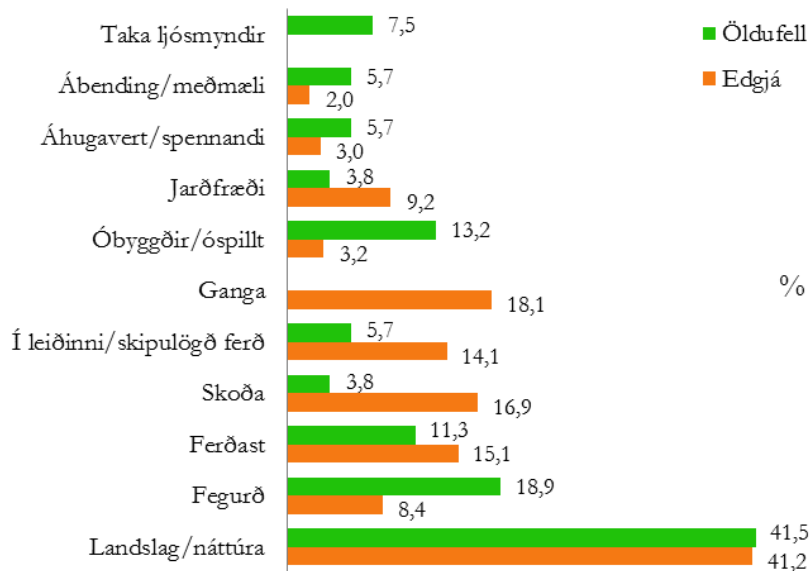
Auk viðtala við ferðamenn voru tekin 18 viðtöl við ferðaþjónustuaðila sumarið 2011. Þeir voru valdir með markvissri úrtaksaðferð þar sem leitast var við að tala við þá sem hafa beinna hagsmuna að gæta á því svæði sem Hólmsárvirkjun gæti haft áhrif á. Af þeim viðmælendum sem rætt var við búa sjö í nágrenni fyrirhugaðs framkvæmdasvæðis, þ.e. í Skaftárhreppi og Mýrdal. Einnig var rætt við tvo sem búa í Rangárþingi Eystra og níu á höfuðborgarsvæðinu. Fimm viðmælendanna selja gistingu í nágrenninu en aðrir skipuleggja ýmis konar ferðir um svæðið. Sjö þeirra eru með langar gönguferðir um svæðið, sex eru með jeppaferðir og tveir eru með hestaferðir. Þeir sem eru með ferðir um fyrirhugað virkjunarsvæði og rætt var við eru: Hálendisferðir, Íslenskir fjallaleiðsögumenn, Fjallabak, Artic Adventures, Ísafold, Kynniferðir, Íshestar, ferðafélagin Útivist og Ferðafélag Íslands og fyrirtæki í nágrannasveitarfélaginu Mýrdalshreppi, þ.e. Katla Truck, South Coast Adventure, aðilar í Ketilsstaðaskóla og hestaleigan í Skálakoti undir Eyjafjöllum.

Niðurstöður

Viðhorf ferðamanna

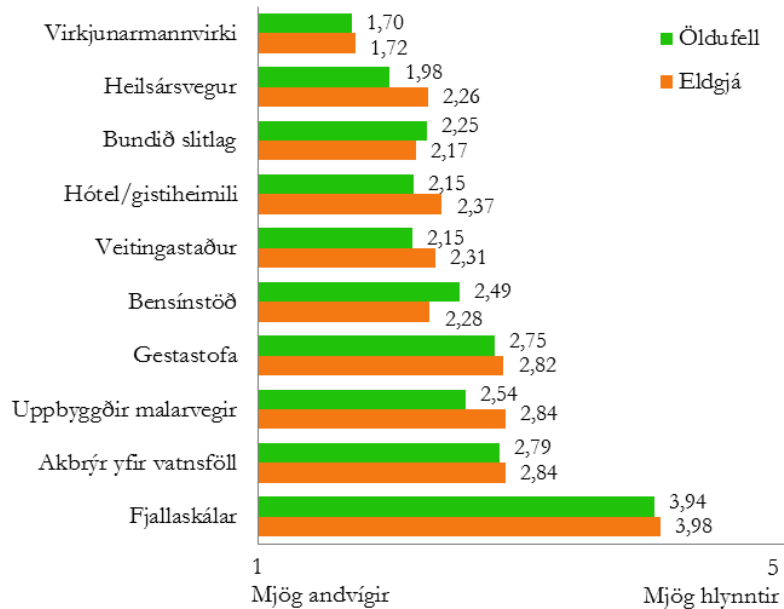
Í spurningakönnuninni voru ferðamenn spurðir opinnar spurningar hvers vegna þeir hefðu komið á svæðið. Flestir (42%) á báðum stöðum nefndu að náttúruna eða landslag. Einnig voru aðrir sérstakir eiginleika náttúrunnar nefndir. Á Öldufellsleið nefndu 19% fegurð sérstaklega og 13% óbyggðir en þessi atriði voru mun sjaldnar nefnd af viðmælendum í Eldgjá (mynd 3). Í Eldgjá voru um 18% í gönguferð, ýmist stuttri, þ.e. eingöngu klukkustundarferð inn að Ófærafossi, eða á lengri göngu upp á Gjátind, eða jafnvel enn lengri eins og t.d. frá Langasjó suður í Strút og Hvanngil. Um 17% svöruðu að þeir væru í skoðunarferð eða að Eldgjá væri inni í skipulagðri ferð þeirra (14%).

Spurningakönnunin leiddi í ljós að rúmlega 90% viðmælendanna upplifa rannsóknastaðina og umhverfi þeirra sem ósnortin víðerni þrátt fyrir að staðirnir séu það ekki miðað við lagaskilgreiningu hugtaksins og þrátt fyrir að vera ekki innan þeirra línu sem afmarkar Miðhálandið.



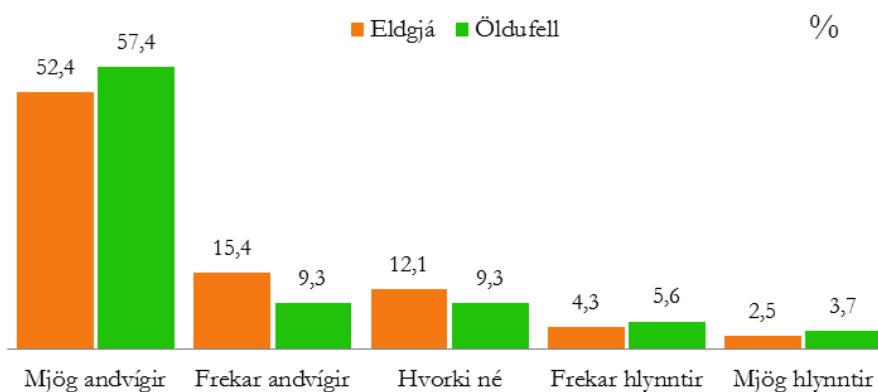
Mynd 3. Hvers vegna er ferðast um svæðið?

Ferðamenn á rannsóknarsvæðunum eru almennt ekki hlynntir mannvirkjum á þessum slóðum að undanskyldum fjallaskálum (mynd 4). Mest er andstaðan gegn virkjunum, næst mest gegn heilsársvegum og vegum með bundnu slitlagi. Ferðamenn eru einnig á móti aðstöðu sem snýr beint að þjónustu við þá sjálfa eins og hótélum, veitingastaðum, bensínstöðvum og gestastofum. Viðmælendur eru jafnframt frekar andvígir uppbyggðum malarvegum og akbrúm yfir vatnsföll.



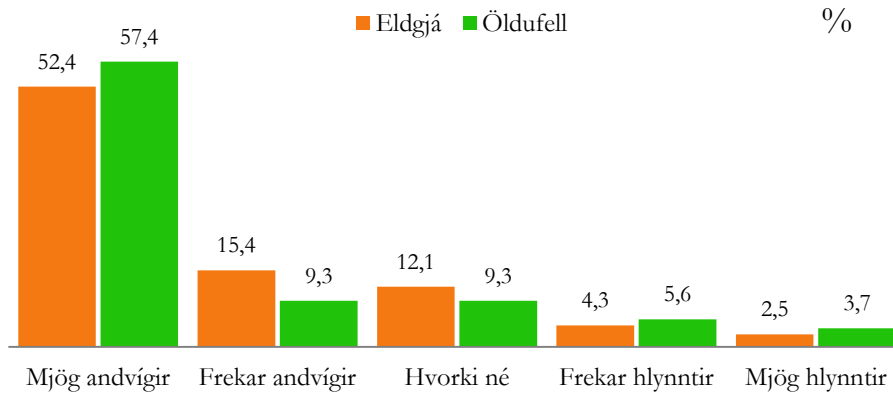
Mynd 4. Viðhorf ferðamanna til mannvirkja á svæðinu

Rúmlega helmingur svarenda var mjög andvígur virkjunarmannvirkjum (mynd 5) og um 9-15% frekar andvígir. Hins vegar voru 9-12% hvorki andvígir né hlynntir og 7-10% svarenda frekar eða mjög hlynntir þeim.



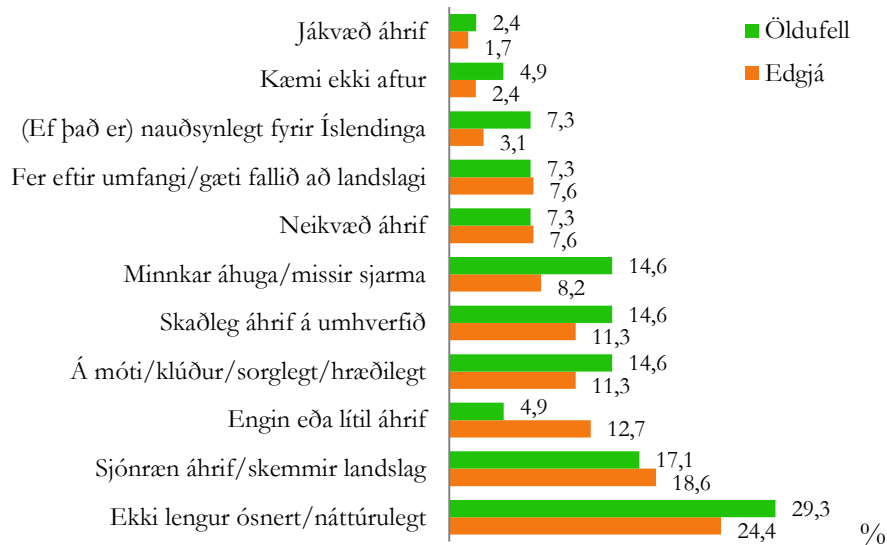
Mynd 5. Viðhorf ferðamanna til virkjunarmannvirkja á svæðinu

Viðhorf ferðamanna til raflína á hálendinu voru neikvæð. Rúmlega helmingur (52-64%) aðspurðra var mjög neikvæður eða neikvæður gagnvart raflínunum á hálendinu. Fleiri voru hlutlausir gagnvart raflínunum í Eldgjá (38%) en við Öldufell (27%). Um 9% viðmælenda er frekar eða mjög jákvæðir gagnvart raflínunum (mynd 6).



Mynd 6. Viðhorf ferðamanna til raflína á hálendi Íslands

Einnig var spurt opinna spurningar um hvaða áhrif virkjanir og meðfylgjandi mannvirki hefðu á upplifun ferðamanna á svæðinu. Svörin voru bæði greind eftir því hvort þau voru neikvæð eða jákvæð og eftir því hvaða breytingar ferðamennirnir sögðu að yrði á upplifuninni. Þrjár fjórðu þátttakenda svöruðu þessari spurningu og af þeim töldu flestir að virkjunin myndi hafa neikvæð áhrif á upplifun þeirra. Meginástæða þess að viðhorf ferðamanna til virkjunarinnar var neikvæð var að við það yrði ekki lengur um ósnortna náttúru að ræða, að virkjun hefði neikvæð sjónræn áhrif, eða skemmdi landslagið, hefði skaðleg áhrif á umhverfið og að svæðið missti sjarma sinn (mynd 7). Um 11-15% töldu virkjun vera klúður eða bull, nokkrir sögðu að áhrifin færu eftir umfangi eða hversu vel virkjunin félli inn í landslagið. Nokkrir erlendir ferðamenn sögðu að ef rafmagnið væri nauðsynlegt fyrir Íslendinga og við teldum nauðsyn að virkja, þá yrði svo að vera. Um 13% ferðamanna við Eldgjá telja að virkjunin hefði ekki áhrif á upplifun þeirra en töluvert færri við Öldufell eða um 5%. Um 2% töldu að virkjunin myndi hafa jákvæð áhrif á upplifun þeirra.



Mynd 7. Álit ferðamanna á áhrifum virkjunar og meðfylgjandi mannvirkja á upplifun ferðamanna á svæðinu

Í viðtölunum sem tekin voru við ferðamenn kom fram að afstaða þeirra Íslendinga sem rætt var við skiptist í tvö horn þar sem menn voru fremur hlynntir virkjun eða mjög andvígir. Eldvarnareftirlitsmaður frá Hornafirði sagði:

Veistu, ég er aldrei á móti virkjunum, aldrei verið það, og línurnar þær plaga mig ekki nokkurn skapaðan hlut... mér finnst þetta bara allt í lagi og ég hef reyndar gert það í mínu sumarfrú, ég hef heimsótt Landsvirkjun og farið í stöðvarhúsin og skoðað þau að gamni mínu.

Annar Íslendingur, trillukarl frá Höfn í Hornafirði sagðist einnig vera hlynntur öllum virkjunum:

Mjög gott. Þetta verður einhvers staðar að fara, og eins og þarna allt Þjórsárdæmið þarna. Allar þær virkjanir sem þar eru. Ég keyrði fram hjá þessu þarna í fyrsta skipti um daginn og mér fannst þetta bara vera hið ágætasta mál.

Íslensk kona sem er kennari og var á ferð með vinafólki sínu var hörð á móti virkjunum hvar sem var á landinu:

Ég er svo heit í þessu, ég er almennt á móti þessum virkjunum og virkjanaframkvæmdum. Sérstaklega ef það er verið að virkja fyrir álverin og þennan stór-idnað. En mér finnst líka spurning að hugsa til framtíðar, erum við að, getum við verðlagt þetta svæði? Er þetta peningana virði þó að við fáum meiri pening fyrir raforkuna? Er það þess virði að fá þann pening inn í landið, þurfum við á því að halda og þar með eyðileggja náttúruna?

Tónlistarkennari frá Akureyri var á því að ekki ætti að fara austar með virkjanir en að Þjórsá: „Það eru náttúrlega sum svæði sem maður vill bara láta vera, ég held að þetta sé eitt af þeim svæðum“.

Erlendu ferðamennirnir voru ekki jafn afgerandi í afstöðu sinni til virkjana og meðfylgjandi mannvirkja og þótti mörgum erfitt að taka afstöðu. Nefndu þó flestir að svæðið yrði minna áhugavert til að ferðast um ef þar yrði virkjað. Margir veltu því fyrir sér hver áhrif virkjunarinnar myndu verða á hagkerfi Íslands, hvort önnur svæði væru í boði og í hvað raforkan færi. Svissneski læknirinn taldi að það væri ekki gott að setja virkjanir á þetta svæði.

Persónulega myndi það trufla okkur mjög mikið, en annars vegar verður maður að segja að Ísland er mjög fátækt land og þarf að þéna peninga einhversstaðar. Ég þekki þetta frá okkur í Sviss: Hjá okkur eru stíflulón allsstaðar sem okkur finnst ekki frábært heldur, en í staðinn fáum við hreina orku. Þetta er allt saman mjög erfitt en mér finnst meira vit í því að byggja virkjun heldur en að byggja eitt álver í viðbót þarna í norðri. Þannig frekar virkjun og þá hreint rafmagn ef maður þarf á því að halda heldur en álverksmiðju.

Þegar hann var spurður hvort það skipti máli hvort rafmagnið úr þessari virkjun yrði notað fyrir áliðnað sagði hann:

Það væri skelfilegt. Ég held líka fyrir ferðaþjónustuna. Ísland mun fá miklu fleiri ferðamenn til landsins á næstu árum. A.m.k. frá Þýskalandi, Sviss o.s.frv. Ég held að Ísland laði til sín ferðamenn ekki útaf borgunum, útaf Reykjavík, eða eitthvað svoléiðis, heldur virkilega út af náttúrunni. Ef maður eyðileggur náttúruna þá er maður að gefa það dýrmætasta. Það kemur enginn til Íslands bara til að fara í sund.

Annar svissneskur karlmaður sagði: „Hins vegar þarf maður að segja að fólkið hérna þarf líka á orku að halda. Og vatnsorkuver frekar heldur en kjarnorkuver, þannig að þetta er tvísýnt. En fyrir ferðapjónustu er pottþétt betra að virkja ekki“

Margir af erlendu ferðamönnum sem talað var við sögðu að þeir væru vanir raflinum frá heimalandi sínu og því tækju þeir ekki svo mikið eftir þeim. Hollenskur skólastjóri hafði t.d. ekki tekið eftir byggðalínunni á leiðinni um Fjallabak og sagði að önnur raflína myndi ekki hafa mikil áhrif á hann þar sem hann væri orðinn ónæmur fyrir þeim frá Hollandi.

Viðhorf ferðapjónustunnar

Ferðapjónustuaðilarnir töldu svæðið vera einstakt sökum náttúrufegurðar, landlags, víðsýnis, fjölbreytileika, fámennis og fyrir það að vera á jaðri hálendisins. Jóhann Vignir Hróbjartsson sem er með dagsferðir í kringum Mýrdalsjökul segir að ferðafólk sé að sækjast eftir að upplifa náttúruna og þarna sé mjög fjölbreytt náttúra.

... þú ert með allt! Svo kemurðu hérna niður í Áltaversafréttinn. Mjög gróíð. Fallegar ár. Fossar. Og jökullinn alltaf við hliðina á þér og svo sandarnir, þetta er rosalega fallegt landslag hérna... Þetta svæði er náttúrulega bara allt saman algjör paradís.

Guðjón Þorsteinn Guðmundsson hjá Katla Truck var einnig með dagsferðir í kringum Mýrdalsjökul. Hann taldi fjölbreytileika og sérstöðu svæðisins svo mikla að hann væri í raun að selja hinn „Fullkomna hring“ en ekki bara „Gullinn hring“ þ.e. Þingvelli, Gullfoss og Geysi.

Það sem ég auðvitað byggi mitt á er sú upplifun sem fólk fær af því að fara þessa leið, með mér. Þannig að, mér hefur fundist þetta alltaf flott... ferðin sem menn eru alltaf að tala um the Golden circle, ég skírði þessa ferð the Perfect circle.

Ósk Vilhjálmsdóttir hjá Hálendisferðum fer mikið með gönguhópa í margra daga ferðir um Stór-Fjallabakssvæðið. Hún gengur gjarnan með Hólmsá alveg frá upptökum, frá Hólmsárbotnum um Hólmsárlón og endar við Hólmsárfoss. Hún lýsti hvað ferðamönnum þætti merkilegt að geta fylgst með Hólmsánni frá upptökum og sjá hana smám saman stækka og stækka þar til hún verður að stórflyjóti sem streymir út á sandana.

... þetta eru svona upptök Hólmsár. Og það er einmitt það sem ferðamönnum finnst gaman, að fylgja ánni alveg sko frá upptökum, þar sem Hólmsáin bara fæðist, við Hólmsárbotna og svo stækkar hún og maður fylgir Hólmsárlóninu og ofboðslega fallegir svona slæðufossar hérna við Rauðabotn, alveg ótrúlega fallegt. Svo bætist í hana hérna Stórlækur og hún er orðin dálítið öflug hérna og svo Hólmsáin og svo upplifir maður sko Hólmsárfossa. Skilurðu, það er svona þessi ganga frá upptökum ár, og fylgja henni, hvernig hún vex og verður alltaf fjölbreyttari og skemmtilegri og það er ofboðslega mikils virði að eiga svona heil vatnasvið, sem að eru þannig að þú getur notið þeirra á þennan hátt.

Einar Bollason hjá Íshestum sagði Öldufellsleið vera hluta af geysilega mikilvægu ferðamannasvæði sem tengist bæði Fjallabaki nyrðra og syðra og væri því mikilvæg fyrir afkomu ferðapjónustunnar og fólks á Suðurlandi.

Margir nefndu að sérstaða svæðisins og eitt aðaladráttarafi þess fælist í því, hvað það er lítt þekkt og því fáfarið. Hadda Björk Gísladóttir, eigandi Hrífunes Guesthouse og Iceland photo tours taldi fámennið vera það merkilegasta við svæðið og gerðu þau sérstaklega út á að vera á ósnortnum svæðum þar sem er fámenni. Hún taldi ómetanlegt að það séu til svæði þar sem hægt er að vera einn með sjálfum sér.

Langflestir ferðapjónustuaðilarnir töldu að ferðapjónustan gæti nýtt svæðið mun meira en nú er gert og sjá fyrir sér mikilvægt hlutverk þess til framtíðar. Margir töluðu um að hægt væri að nýta svæðið meira fyrir gönguferðir því svæðið henti mjög vel til slíkra ferða og væri góð viðbót við þær fjölbreyttu gönguleiðir sem nú eru stundaðar á Stór-Fjallabakssvæðinu og margar hverjar eru orðnar mjög ásetnar. Ársæll Hauksson hjá South Coast Adventure sagði t.d.:

Og þetta er einmitt svona leið sem að getur tekið við fólki sem er búíð að fara, búíð að labba Laugavegin. Þetta er rosalega skemmtileg viðbót við það. Og Laugavegurinn er náttúrulega vinsælasta gönguleiðin sem við höfum, fyrir utan Fimmvörðuháls... Þessi hérna verður næsta, það er alveg á hreinu... ef við gerum eitthvað í því, við þurfum að gera það...

Einar Torfi talaði á sömu nótum:

... þörfin eykst með tímanum. Við erum að metta ákveðinn hluta af Fjallabakinu, hægt og rólega. Skaftafell togar þetta saman, þennan sama markhóp til sín, eins og hjá okkur sko... Þetta er svona, uppbyggingin á þjónustu og orðsporid á þessu Fjallabakssvæði sem göngusvæði einhvern veginn hefur orðið til þess að það hefur myndast svona trekt. Það er að segja trekt sem að skolar bara allri umferð niður í Þórsmörk.

Hann taldi að svæðið í kringum Öldufellsleið gæti tekið við miklu af þessari umferð og að hægt væri að nýta svæðið miklu meira. Hann benti á að svæðið byði upp á gríðarmikil tækifæri fyrir ferðapjónustu í framtíðinni og að þetta hentaði sérstaklega vel fyrir bæði gönguferðir og fjallahjólaferðir. Svæðið væri ekki of erfitt og að hægt væri að búa til margar skemmtilegar miðlungs erfiðar ferðir. Helsta hindrunin væri skortur á aðstöðu á svæðinu og að sérstaklega vanta fleiri skála þannig að hæfileg dagleið væri á milli þeirra. Einar Torfi sagði jafnframt að undanfarin ár hefðu göngumenn sótt meira í skálagistingu heldur en að gista í tjöldum. Hann taldi sárlega vanta skála á öllu svæðinu fyrir sunnan Álftavötn og austast á Mælifellsandi, nálægt Brytalækjum og við Svartafellstanga, austan Mýrdalsjökuls, niður með Skaftá og á Laka-svæðið. Hann myndi t.d. vilja sjá einn skála við Brytalæki eða norðan við Einhyrning og svo annan við Hólmsárfoss. Hann taldi að svæðið við Öldufell gæti orðið miðja útivistarsvæðis sem næði frá Landmannalaugum að Skaftafelli.

Margir tóku undir orð Einars Torfa um að skortur á skálagistingu stuðli að því að svæðið er ekki meira nýtt en raun ber vitni. Skúli Skúlason hjá Útivist taldi skálann við Hólmsárfoss vannýttan og að hann gæti boðið upp á mikla möguleika í framtíðinni.

Ósk benti einnig á að ef skáli væri byggður við Svartahnjúksfjöll eða Eldgjá myndi svæðið tengjast Landmannalaugum og þá yrði hægt að skipuleggja ferð frá Hólmsárfossi í Landmannalaugar með ýmsum krókaleiðum. Phillip Patay Pétursson hjá Fjallabaki hafði líka áhuga á að nýta svæðið betur en hann gerir nú, en hann tekur undir að fleiri skálar t.d. við Hólmsárvað og í Króknum myndu gera það mögulegt, því þá væri hægt að tengja margar gönguleiðir þarna og auðveldara yrði að nýta allt svæðið. Hann taldi einnig að göngubrú yfir Skaftá norðan við mót hennar og Norðari Ófæru myndi auka möguleikana enn frekar því þá væri hægt að tengja Fjallabak betur við svæðið austur um Laka og að Skaftafelli.

Ólafur Örn Haraldsson forseti Ferðafélags Íslands sagði að fyrir starfsemi Ferðafélagsins væri mikilvægt að geta sótt inn á ný svæði með gönguferðir og að það henti vel að tengja Öldufellssvæðið við þá starfsemi og það skálakerfi sem Ferðafélagið rekur nú þegar að Fjallabaki. Margir hafi þegar gengið vinsælustu leiðirnar og vilji kynnast nýjum leiðum, og sumir vilji komast á fáfarnari slóðir.

Lokaorð

Mikilvægi ferðaþjónustu á Íslandi hefur aukist mjög undanfarna áratugi og hefur fjöldi erlendra ferðamanna sem koma til landsins fjórfaldast á síðastliðnum tuttugu árum (Ferðamálastofa, 2013). Mikill straumur ferðamanna liggur inn á norður hluta Fjallabaksvæðisins, sér í lagi til Landmannalauga og á Friðland að Fjallabaki. Líklegt er að syðri hluti Fjallabaks muni gegna vaxandi hlutverki. Þolmörkum ferðamennsku virðist vera að töluverðu leyti náð í Landmannalaugum (Sæþórsdóttir, 2013) og því er brýnt fyrir ferðaþjónustuna að hafa fleiri sambærileg svæði til að taka við þeim markhópi sem ekki vill lengur vera í fjölmenninu þar. Enn sem komið er er Öldufellsleið fáfarin ferðamannaleið og gæti tekið við einhverju af þeirri miklu umferð sem er á norður hluta Fjallabaksvæðisins og hægt væri að nýta svæðið miklu meira, sérstaklega fyrir göngu- fjallahjóla- og jeppaferðir. Helsta hindrunin fyrir að svæðið sé meira nýtt en raun ber vitni er skortur á skálagistingu, en með tilkomu fleiri skála gæti svæðið við Öldufell orðið miðja útivistarsvæðis sem næði frá Heklu austur að Skaftafelli. Að vetri til gæti svæðið einnig haft mikið gildi fyrir vaxandi vetrarferðamennsku á Suðurlandi þar sem þar er hægt að komast inn á víðerni sem í raun eru á láglandi og því aðgengi-legri en svæði á hálendinu.

Árið 2011 var Vatnajökulsþjóðgarður stækkaður og nær nú yfir Langasjó, Fögrufjöll, Grænaþjallgarð, Skælingja, Skuggafjöll og hluta af Eldgjá. Þar sem þjóðgarðar hafa almennt mikið aðdráttarafl fyrir ferðamenn (Fredman og Sandell, 2009; Fredman og Tyrväinen, 2010; Frost og Hall, 2009; Hall og Frost, 2009) og Öldufellsleið er ein af aðkomuleiðunum inn á svæðið má búast við auknum straumi ferðamanna um Öldufellsleið. Einnig var árið 2011 stofnaður Kötlu jarðvangur (Katla Geopark) en með honum og stækkun Vatnajökulsþjóðgarðs er enn mikilvægara en áður að fara varlega við uppbyggingu mannvirkja sem geta spilt upplifun ferðamanna og eyðilagt ásýnd svæðisins austan og norðaustan Mýrdalsjökuls. Talið er að verðmæti svæða sem þessa eigi eftir að aukast mikið til framtíðar og skal í því samhengi vitnað í orð Einars Bollasonar hjá Íshestum þess efnis að ferðaþjónustan líti á „þetta svæði allt sem algjöran gimstein“.

Heimildir

- Almenna verkfræðistofan. (2011). *Hólmsárvirkjun: allt að 80 MW vatnsaflsvirkjun í Skaftárbreppi: Mat á umhverfisáhrifum: drög að tillögu að matsáætlun*. Reykjavík: Landsvirkjun.
- Anna Dóra Sæþórsdóttir. (2010a). Planning nature tourism in Iceland based on tourist attitudes. *Tourism Geographies*, 12(1), 25-52.
- Anna Dóra Sæþórsdóttir. (2010b). Tourism struggling as the wilderness is developed. *Scandinavian Journal of Hospitality and Tourism*, 10(3), 334-357.
- Anna Dóra Sæþórsdóttir. (2012). *Ferðamennska á miðhálandi Íslands: Staða og spá um framtíðarhorfur*. Reykjavík: Land- og ferðamálafræðistofa, Líf- og umhverfisvísindadeild Háskóla Íslands.
- Anna Dóra Sæþórsdóttir, Rannveig Ólafsdóttir og Rögnvaldur Ólafsson. (2009). Hálendi Íslands - Auðlind útivistar og ferðamennsku. *Náttúrufræðingurinn*, 78(1-2), 7-20.
- Anna Dóra Sæþórsdóttir og Rögnvaldur Ólafsson. (2010a). Áhrif virkjana á ferðamennsku og útivist. *Náttúrufræðingurinn*, 80(3-4), 103-118.
- Anna Dóra Sæþórsdóttir og Rögnvaldur Ólafsson. (2010b). Nature tourism assessment in the Icelandic Master Plan for geothermal and hydropower development. Part I: Rapid evaluation of nature tourism resources. *Journal of Heritage Tourism*, 5(4), 311-331.

- Anna Dóra Sæþórsdóttir og Rögnvaldur Ólafsson. (2010c). Nature tourism assessment in the Icelandic Master Plan for geothermal and hydropower development. Part II: Assessing the impact of proposed power plants on tourism and recreation. *Journal of Heritage Tourism*, 5(4), 333-349.
- Anna Dóra Sæþórsdóttir og Rögnvaldur Ólafsson. (2012a). *Ábrif Hólmsárvirkjunar á ferðamennsku og útvist*. Reykjavík: Landsvirkjun og Orkusalan.
- Anna Dóra Sæþórsdóttir og Rögnvaldur Ólafsson. (2012b). *Ábrif raflínu frá Hólmsárvirkjun að Sigöldulínu 4 á ferðamennsku og útvist*. Reykjavík: Land- og ferðamálafræðistofa, Líf- og umhverfisvísindadeild Háskóla Íslands.
- Ferðamálastofa. (2013). *Heildarfjöldi erlendra gesta 1949-2012*. Sótt 28. ágúst 2013 af <http://www.ferdamalastofa.is/is/tolur-og-utgafur/fjoldi-ferdamanna>
- Fredman, P. og Sandell, K. (2009). 'Protect, preserve, present' – the role of tourism in Swedish national parks. Í W. Frost og C. M. Hall (ritstjóri), *Tourism and national parks: International perspectives on development, histories and change* (bls. 197-208). London: Routledge.
- Fredman, P. og Tyrväinen, L. (2010). Frontiers in nature-based tourism. *Scandinavian Journal of Hospitality and Tourism*, 10(3), 177 - 189.
- Frost, W. og Hall, C. M. (2009). Reinterpreting the creation myth. Í W. Frost og C. M. Hall (ritstjórar), *Tourism and national parks: International perspectives on development, histories and change* (bls. 16-29). London: Routledge.
- Hall, C. M. (1992). *Wasteland to world heritage: Preserving Australia's wilderness*. Carlton: Melbourne University Press.
- Hall, C. M. og Frost, W. (2009). National parks and the 'Worthless lands hypothesis' revisited. Í W. Frost og C. M. Hall (ritstjórar), *Tourism and national parks: International perspectives on development, histories and change* (bls. 45-62). London: Routledge.
- Hendee, J. C., Stankey, G. H. og Lucas, R. C. (1990). *Wilderness management* (2. útgáfa). Golden, Colorado: North American Press.
- Lesslie, R. G., Maslen, M., Canty, D., Goodwins, D. og Shields, R. (1991). *Wilderness on Kangaroo Island, national wilderness inventory: South Australia*. Canberra: Australian Heritage Commission.
- Lög um náttúruvernd nr. 44/1999.
- Markaðs- og miðlarannsóknir ehf. (2012). *Könnun meðal erlendra ferðamanna á Íslandi sumarið 2011*. Sótt af <http://www.ferdamalastofa.is/is/tolur-og-utgafur/utgefni-efni/ferdavenjur/konnun-medal-erlendra-ferdamanna-sumarid-2011>.
- Nash, R. (2001). *Wilderness and the American mind* (4. útgáfa). New Haven; London: Yale University Press.
- Oelschlaeger, M. (1991). *The idea of wilderness: From prehistory to the age of ecology*. New Haven: Yale University Press.
- Rögnvaldur Guðmundsson. (2010). *Erlendir ferðamenn á Íslandi frá september 2008 til ágúst 2009 og samanburður við árið á undan*. Sótt af <http://www.ferdamalastofa.is/is/tolur-og-utgafur/utgefni-efni/ferdavenjur/erlendir-ferdamenn-a-islandi-fra-september-2008-til-agust-2009>
- Sæþórsdóttir, A. D. (2013). Managing popularity: Changes in tourist attitudes to a wilderness destination. *Tourism Management Perspectives*, 7, 47-58.
- Sæþórsdóttir, A. D. og Ólafsson, R. (2010a). *Ábrif virkjana á ferðamennsku og útvist. Niðurstöður frá 2. áfanga rammaáætlunar um nýtingu vatnsafls og jarðvarma [The effect of power plants on tourism and recreation]*. Sótt af <http://www.rammaaetlun.is/media/-itarefni/6-Itarefni-v-ferdam-og-utvistar-1.pdf>
- Sæþórsdóttir, A. D. og Ólafsson, R. (2010b). Nature tourism assessment in the Icelandic Master Plan for geothermal and hydropower development. Part I: Rapid evaluation of nature tourism resources. *Journal of Heritage Tourism*, 5(4), 311-331.
- Sæþórsdóttir, A. D. og Ólafsson, R. (2010c). Nature tourism assessment in the Icelandic Master Plan for geothermal and hydropower development. Part II: Assessing the impact of proposed power plants on tourism and recreation. *Journal of Heritage Tourism*, 5(4), 333-349.

- Tuan, Y.-F. (1990). *Topophilia: A study of environmental perception, attitudes, and values* (Morningside útgáfa). New York, NY: Columbia University Press.
- Umhverfisstofnun og Skipulagstofnun. (1999). *Miðhálandi Íslands, svæðisskipulag* 2015. Reykjavík: Umhverfisstofnun og Skipulagstofnun.