



RANNSÓKNAMIÐSTÖÐ
FERÐAMÁLA



Viðhorf íbúa á höfuðborgarsvæðinu til ferðamanna og ferðaþjónustu

Eyrún Jenný Bjarnadóttir

2018

© Rannsóknamiðstöð ferðamála 2018

Útgefandi: Rannsóknamiðstöð ferðamála, Borgum v/ Norðurslóð, IS-600 Akureyri

Sími: (+354) 460-8930

Rafpóstur: rmf@unak.is

Veffang: www.rmf.is

Titill: Viðhorf íbúa á höfuðborgarsvæðinu til ferðamanna og ferðaþjónustu

Höfundur: Eyrún Jenný Bjarnadóttir

Kápa: Ásprent-Stíll og Rannsóknamiðstöð ferðamála

Númer: RMF-S-02-2018

ISBN: 978-9935-437-62-4

ISSN: 1670-8857

Forsíðumynd: Menningarnótt © Visit Reykjavík og Ragnar Th. Sigurðsson (ljósm.)

Öll réttindi áskilin. Skýrslu þessa má ekki afrita með neinum hætti, svo sem með ljósmyndun, prentun, hljóðritun eða á annan sambærilegan hátt, að hluta eða í heild, án skriflegs leyfis útgefanda.

VIÐHORF HEIMAMANNA TIL FERÐAMANNA OG FERÐAÞJÓNUSTU 2017 Á HÖFUÐBORGARSVÆÐINU

Ferðamennska hefur áhrif á samfélag og samfélagið er ein af lykilstoðum sjálfbærrar ferðamennsku. Mikilvægt er að fylgjast með viðhorfum heimamanna gagnvart ferðaþjónustu og ferðamönnum með reglubundnum könnunum. Markmið þessarar könnunar var að kanna viðhorf landsmanna til ferðaþjónustu og ferðafólks á Íslandi haustið 2017. Einnig var kannað hvort einhverjar breytingar í viðhorfum landsmanna hafa átt sér stað frá síðustu könnun sem gerð var á landsvísu 2014. Í þessari samantekt er að finna svör íbúa á höfuðborgarsvæðinu við völdum spurningum úr könnuninni. Íbúar með póstnúmer í Reykjavík, á Seltjarnarnesi, í Kópavogi, Garðabæ, Hafnarfirði og Mosfellsbæ flokkuðust sem höfuðborgarbúar. Heildarskýrsla með niðurstöðum allrar könnunarinnar á landsvísu og samanburði milli landsvæða er væntanleg vorið 2018.

Rannsóknin er fjármögnuð af atvinnu- og nýsköpunarráðuneytinu. Gagnaöflun var í höndum Rannsóknamiðstöðvar Háskólans á Akureyri.

Aðferðir og framkvæmd

Gerð var símakönnun meðal landsmanna í september – nóvember 2017. Tekið var 5.524 manna lagskipt úrtak af landinu öllu og var fjöldi svara 2.370 (svarhlutfall 43%). Á höfuðborgarsvæðinu voru 812 manns í úrtakinu og fjöldi svara var 380 (svarhlutfall 47%). Svör voru greind með þeirri tölfræði sem er viðeigandi fyrir hverja og eina spurningu og marktæktarpróf gerð til að meta hvort tölfræðilega marktækur munur væri á hlutföllum mismunandi hópa. Fyrir utan greiningu á landsvísu voru niðurstöður könnunarinnar greindar eftir búsetu svarenda niður á sjö svæði sem samsvara starfssvæðum markaðsstofa landshlutanna. Gögnin voru greind með tilliti til nokkurra bakgrunnspáttu. Þeir eru: kyn, aldur, menntun, búseta, lengd búsetu á viðkomandi svæði, staða á vinnumarkaði, hvort svarandi starfi við ferðaþjónustu og hvort hann geti hugsað sér að starfa við hana. Í samantektinni er það sérstaklega tekið fram ef sá munur sem fannst á svörum reyndist marktækur með tilliti til þessara bakgrunnspáttu.

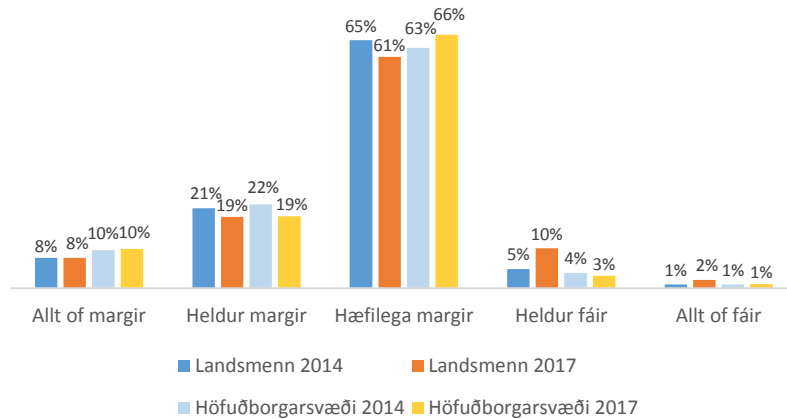
Úrtak og bakgrunnur svarenda á höfuðborgarsvæðinu

Höfuðborgarsvæði		Fjöldi	Hlutfall
	Úrtak	812	
	Fjöldi svara	380	47%
Kyn	Karlar	183	48%
	Konur	197	52%
Aldur	18-29	67	18%
	30-44	87	23%
	45-59	106	28%
	60+	117	31%
Menntun	Grunnskólanám eða minna	42	11%
	Stúdentsprófeða iðnnám	107	28%
	Annað starfsnám	20	5%
	Háskólapróf	208	55%
Lengd búsetu á höfuðborgarsvæði	5 ár eða skemur	132	35%
	6-10 ár	49	13%
	11-20 ár	108	28%
	21-30 ár	31	8%
	Lengur en 30 ár	57	15%
Staða á vinnumarkaði	Í launuðu starfi	222	59%
	Sjálfstætt starfandi/atvinnurekandi	55	15%
	Í námi	22	6%
	Áeftirlaunum	55	15%
	Annað	21	6%
Starfar þú við ferðaþjónustu?	Já	63	17%
	Nei	316	83%
Gætir þú hugsað þér að starfa við ferðaþjónustu?	Já	177	47%
	Nei	132	35%



VIÐHORF ÍBÚA Á HÖFUÐBORGARSVÆÐI TIL FJÖLDA FERÐAMANNA 2014 OG 2017

Viðhorf til fjölda ferðamanna á sumrin

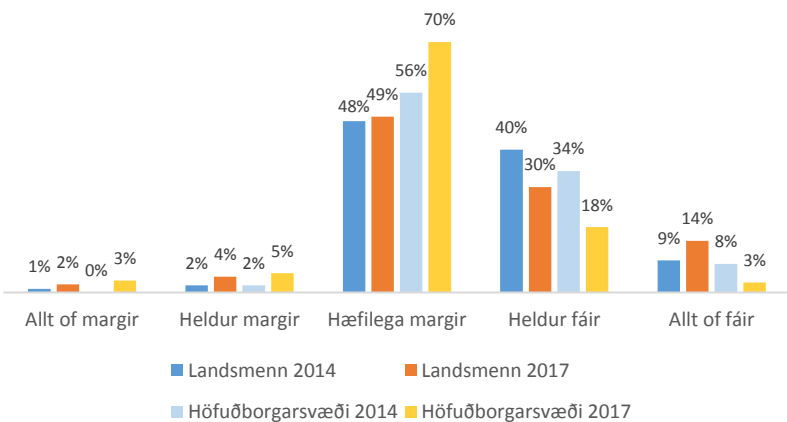


FERÐAMENN ÁFRAM HÆFILEGA MARGIR Á SUMRIN

Meirihluta íbúa höfuðborgarsvæðisins finnst fjöldi ferðamanna vera hæfilegur. Litlar breytingar hafa orðið á viðhorfi þeirra frá árinu 2014. Þrír af hverjum tíu töldu fjöldann vera of mikinn. Íbúar á höfuðborgarsvæði skáru sig frá öðrum svæðum á landinu fyrir þær sakir að þar voru langfæstir (4%) sem töldu fjöldann of lítinn. Munur á svörum íbúa á höfuðborgarsvæðinu samanborið við landið allt reyndist marktækur.

Karlar á höfuðborgarsvæðinu voru frekar þeirrar skoðunar að fjöldinn væri hæfilegur en konur voru líklegri til að telja að ferðamenn væru of margir. Þeir sem störfuðu í öðrum atvinnugreinum en ferðaþjónustu voru frekar en aðrir hópar á því að fjöldi ferðamanna væri hæfilegur.

Viðhorf til fjölda ferðamanna á veturna



HÆFILEGA MARGIR FERÐAMENN Á VETURNA

Íbúar á höfuðborgarsvæðinu skera sig nokkuð frá landsmeðaltalinu og ljóst að margir töldu ferðamenn á svæðinu vera hæfilega margir (70%). Marktækur munur var á svörum íbúa höfuðborgarsvæðis samanborið við landið allt.

Afar lítill munur var á milli mismunandi hópa á svæðinu en þó voru þeir sem störfuðu í öðrum atvinnugreinum en ferðaþjónustu og þeir sem höfðu langa búsetu á svæðinu (21-30 ár) frekar þeirrar skoðunar að fjöldi ferðamanna væri hæfilegur yfir vetrartímann.



VIÐHORF TIL FJÖLDA FERÐAMANNA SUMAR OG VETUR 2017 – ALLIR LANDSHLUTAR

Hvað finnst þér um fjölda erlendra ferðamanna í þinni heimabyggð á sumrin?

	Allt of mikill (5)	Heldur of mikill (4)	Hæfilegur (3)	Heldur of lítill (2)	Allt of lítill (1)	Fjöldi	Meðaltal
Landsmenn 2017	8,0%	18,7%	60,7%	10,5%	2,2%	2336	3,2
Austurland	5,7%	18,4%	56,5%	16,9%	2,5%	349	3,1
Höfuðborgarsvæðið	10,3%	18,9%	66,5%	3,3%	1,0%	367	3,3
Norðurland	4,3%	19,3%	67,4%	7,6%	1,4%	363	3,2
Suðurland	11,8%	30,0%	52,0%	5,6%	0,6%	350	3,5
Reykjanes	4,6%	15,1%	69,1%	9,4%	1,8%	285	3,1
Vestfirðir	9,9%	13,1%	59,4%	14,2%	3,3%	305	3,1
Vesturland	8,8%	14,0%	54,2%	17,7%	5,3%	317	3,0

HÖFUÐBORGARSVÆÐI OG SUÐURLAND FINNA MEST FYRIR FJÖLDA FERÐAMANNA

Að mati flestra landsmanna er fjöldi ferðamanna hæfilegur á sumrin. Innan við fjórðungur íbúa allra landshluta nema Höfuðborgarsvæðis og Suðurlands er þeirrar skoðunar að fjöldinn sé of mikill. Höfuðborgarsvæði og Suðurland skera sig frá öðrum svæðum þar sem marktækt fleiri töldu fjölda ferðamanna á sumrin vera heldur eða allt of mikinn.

Hvað finnst þér um fjölda erlendra ferðamanna í þinni heimabyggð á veturna?

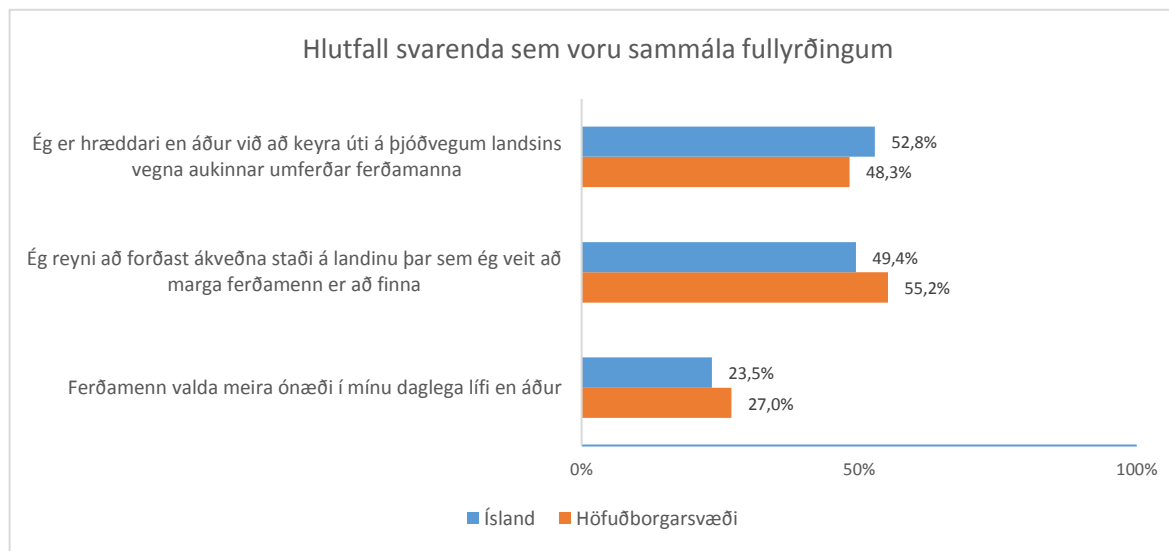
	Allt of mikill (5)	Heldur of mikill (4)	Hæfilegur (3)	Heldur of lítill (2)	Allt of lítill (1)	Fjöldi	Meðaltal
Landsmenn 2017	2,3%	4,4%	49,3%	29,5%	14,5%	2299	2,5
Austurland	2,0%	4,0%	37,3%	34,7%	22,0%	344	2,3
Höfuðborgarsvæðið	3,4%	5,4%	70,1%	18,3%	2,8%	354	2,9
Norðurland	0,5%	1,8%	44,8%	38,8%	14,1%	359	2,4
Suðurland	4,7%	8,0%	66,4%	15,1%	5,9%	343	2,9
Reykjanes	0,7%	6,1%	55,7%	28,0%	9,5%	282	2,6
Vestfirðir	1,6%	0,7%	24,5%	42,3%	30,9%	301	2,0
Vesturland	2,9%	4,8%	42,6%	31,4%	18,3%	316	2,4

FÁIR FERÐAMENN Á VESTFJÖRÐUM OG AUSTURLANDI Á VETURNA

Landsmenn skiptast í tvær fylkingar um fjölda ferðamanna að vetri; þá sem telja fjöldann hæfilegan og þá sem telja fjöldann of lítinn. Viðhorfið er misjafnt eftir svæðum. Íbúar á Höfuðborgarsvæði, Suðurlandi og á Reykjanesi töldu frekar að ferðamenn væru hæfilega margir en á Vestfjörðum og Austurlandi fannst íbúum ferðamenn vera of fáir á veturna. Afar fáir töldu fjölda ferðamanna vera of mikinn á veturna.



ÁHRIF Á DAGLEGT LÍF HEIMAMANNA



Hversu oft verður þú var/vör við ferðamenn í þinni heimabyggð?

	Nánast daglega	1-3 sinnum í viku	1-3 sinnum í mánuði	Sjaldnar en einu sinni í mánuði	Fjöldi
Landsmenn 2017	78,3%	16,0%	3,5%	2,2%	2363
Austurland	82,7%	14,2%	2,0%	1,1%	354
Höfuðborgarsvæði	61,1%	21,3%	8,8%	8,7%	375
Norðurland	83,2%	15,1%	1,1%	0,5%	366
Suðurland	88,6%	8,6%	2,3%	0,6%	352
Reykjanes	84,8%	11,4%	2,8%	1,0%	287
Vestfirðir	80,2%	18,1%	1,3%	0,4%	305
Vesturland	69,0%	22,9%	5,9%	2,2%	324
Starfar við ferðaþjónustu	86,1%	9,0%	3,1%	1,8%	446
Starfar ekki í ferðaþjónustu	76,4%	17,6%	3,6%	2,3%	1914

MINNA VARIR VIÐ FERÐAMENN EN AÐRIR LANDSMENN EN FINNA FYRIR MEIRA ÓNÆÐI

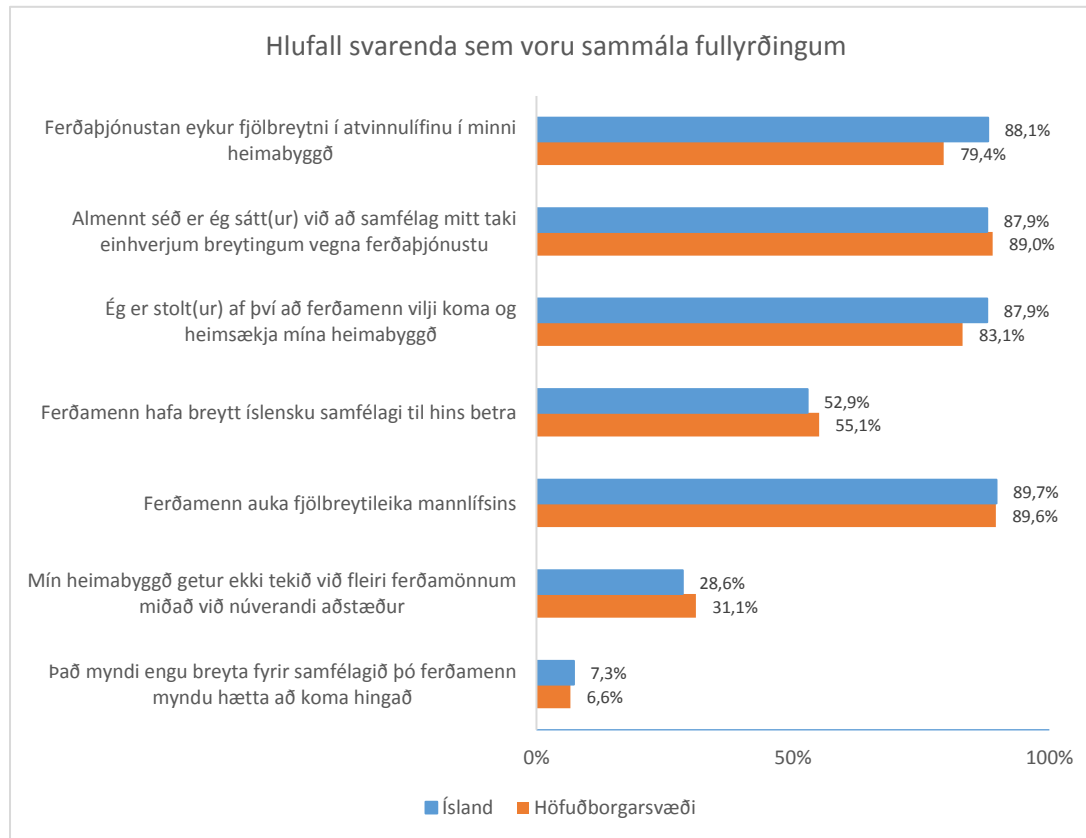
Á höfuðborgarsvæðinu urðu sex af hverjum tíu íbúum nánast daglega varir við ferðamenn. Höfuðborgarsvæði og Vesturland skera sig úr fyrir þær sakir að hlutfallslega urðu færri íbúar þar en á öðrum svæðum daglega varir við ferðamenn. Þrátt fyrir að flestir hafi orðið nær daglega varir við ferðamenn töldu langflestir landsmenn sig ekki verða fyrir meira ónæði en áður vegna ferðamanna. Ásamt íbúum á Suðurlandi fundu íbúar höfuðborgarsvæðisins samt mest allra fyrir ónæði en á þessum svæðum taldi tæplega einn af hverjum þremur íbúum sig verða fyrir meira ónæði vegna ferðamanna. Þeir landsmenn sem töldu sig finna fyrir meira ónæði voru marktækt líklegri en aðrir hópar til að telja ferðamenn draga verulega úr lífsgæðum sínum.

Höfuðborgarsvæðið skar sig frá landsmeðaltalinu en þar forðast rúmlega helmingur íbúa ákveðna staði á landinu vegna aukinnar umferðar ferðamanna. Þeir sem ekki gátu hugsað sér að starfa við ferðaþjónustu voru marktækt líklegri en aðrir hópar til þess að forðast ákveðna staði vegna aukinnar umferðar ferðamanna.

Athyglisvert er að íbúar á höfuðborgarsvæði, ásamt íbúum á Vestfjörðum, eru síður en aðrir landsmenn hræddir við að keyra á þjóðvegum landsins vegna aukinnar umferðar ferðamanna. Munur á svörum íbúa á þessum tveimur svæðum samborið við aðra landsmenn var marktækur.



ÁHRIF Á SAMFÉLAG HEIMAMANNA



ÁHRIF FERÐAMENNSKU ALMENNT JÁKVÆÐ

Í könnuninni voru heimamenn beðnir um að taka afstöðu til nokkurra fullyrðinga um áhrif ferðamanna og ferðapjónustu á samfélag heimamanna með því að meta hversu sammála eða ósammála þeir væru þeim. Á myndinni til hliðar má sjá svör þeirra sem voru sammála fullyrðingunum. Niðurstöðurnar benda til þess að almennt telji íbúar á höfuðborgarsvæði ferðamennsku og ferðapjónustu hafa jákvæð áhrif á samfélagið. Almennt var mjög líttill munur á svörum íbúa á höfuðborgarsvæðinu samanborið við svör af öllu landinu. Þó er greinilegt að íbúar á höfuðborgarsvæði töldu síður en landsmenn allir að ferðapjónustan auki fjölbreytni í atvinnulífi og að heimabyggðin gæti tekið á móti fleiri ferðamönnum miðað við núverandi aðstæður. Íbúar á höfuðborgarsvæði voru samt sem áður ánægðari en margir aðrir landsmenn með samfélagsbreytingar sem hafa orðið vegna ferðamanna.

Þótt íbúar á höfuðborgarsvæðinu hafi almennt verið jákvæðir lá helsti munur á svörum mismunandi hópa innan svæðisins milli þeirra sem gátu hugsað sér/gátu ekki hugsað sér að starfa í ferðapjónustu. Þeir sem gátu hugsað sér að starfa í ferðapjónustu voru líklegri en hinir til að vera jákvæðir gagnvart áhrifum á samfélagið.

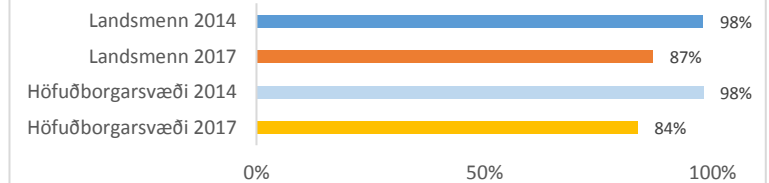


ÁHRIF Á EFNAHAG, ÞJÓNUSTU OG VERSLUN

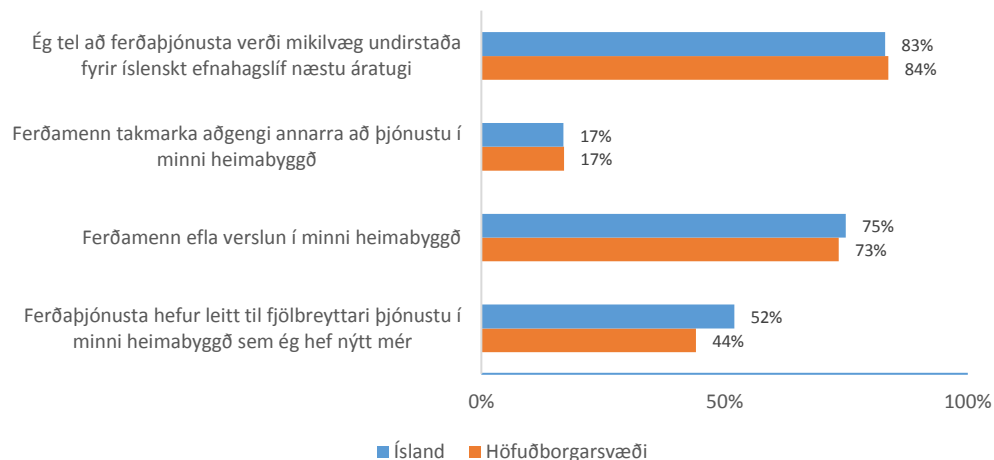
FERÐAÞJÓNUSTAN EFNAHAGSLEGA MIKILVÆG

Íbúar höfuðborgarsvæðins eru langflestir sammála (84%) því að ferðaþjónusta sé efnahagslega mikilvæg en þó eru þeir ekki alveg eins afgerandi í afstöðu sinni nú og árið 2014 þegar nánast allir voru sammála ofangreindri fullyrðingu (98%). Hvorki mældist marktækur munur á svörum íbúa höfuðborgarsvæðis og landsmanna í heild árið 2014 né 2017. Í könnuninni 2017 voru karlar, einstaklingar 45-59 ára og þeir sem gátu hugsað sér að starfa við ferðaþjónustu marktækt líklegri en aðrir til að telja ferðaþjónustu verða mikilvæga undirstöðu fyrir íslenskt efnahagslíf næstu áratugina.

Ferðaþjónusta er efnahagslega mikilvæg



Hlutfall svarenda sem voru sammála fullyrðingu



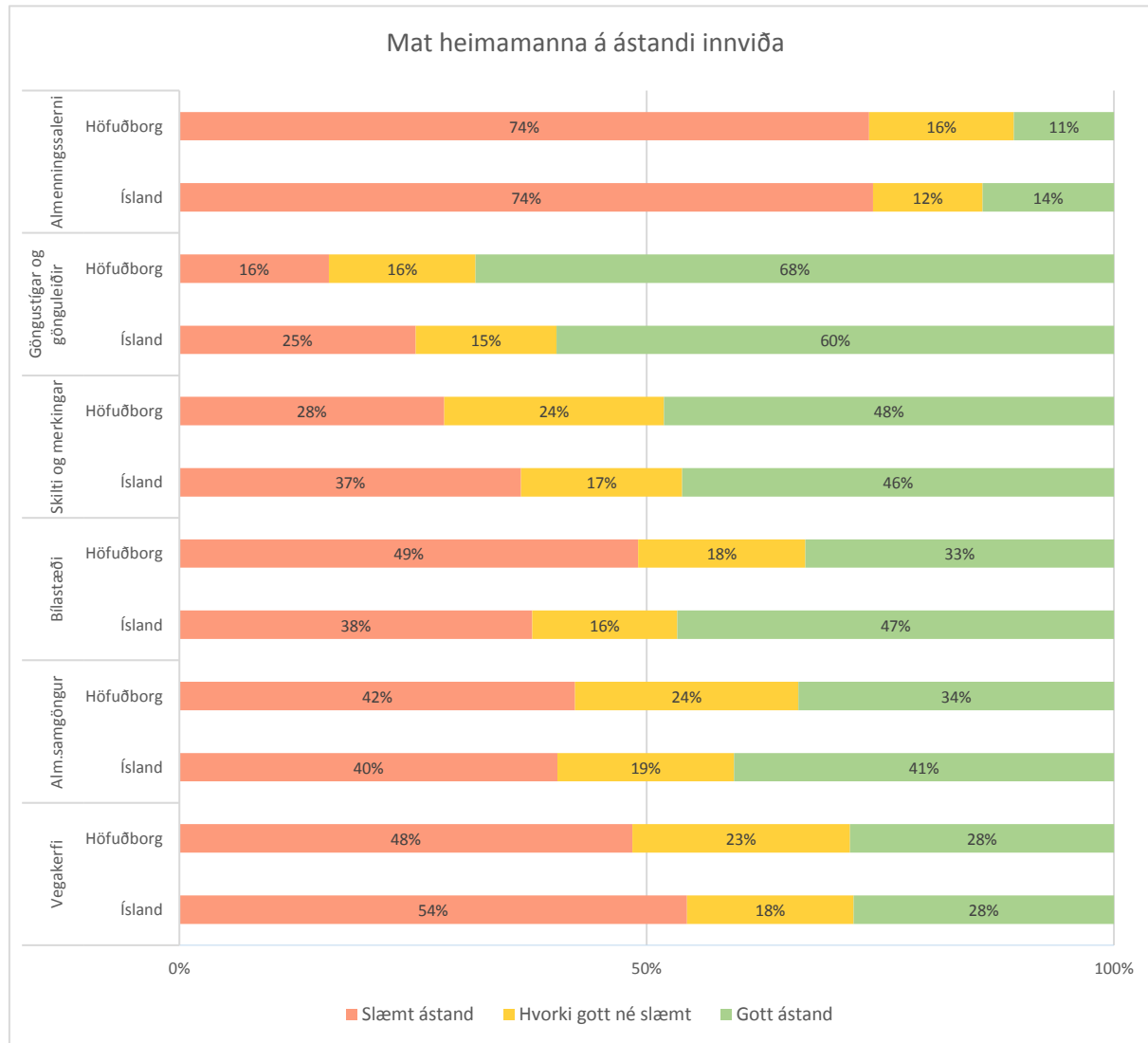
FERÐAMENN EFLA VERSLUN EN AÐGENGI

AÐ ÞJÓNUSTU TAKMARKAST EKKI

Eins og flestir aðrir landsmenn töldu íbúar höfuðborgarsvæðisins ferðamenn efla verslun í heimabyggð. Hins vegar virtust íbúar á höfuðborgarsvæðinu ólíklegastir landsmanna til að hafa nýtt sér fjölbreyttari þjónustu sem ferðaþjónustan hefur leitt af sér. Þeir fundu hins vegar heldur ekki fyrir því að ferðamenn hefðu takmarkað aðgengi annarra að þjónustu.



MAT HEIMAMANNA Á ÁSTANDI INNVIÐA



ÁHYGGJUR AF ALMENNINGSSALERNUM

Margt var líkt með mati íbúa á höfuðborgarsvæði og landsmanna allra á ástandi innviða. Þar, eins og á flestum öðrum svæðum, höfðu íbúarnir mestar áhyggjur af almenningssalernum. Þrír af hverjum fjórum íbúum höfuðborgarsvæðis töldu ástand almenningssalerna frekar eða mjög slæmt. Að mati íbúa höfuðborgarsvæðis var ástandið best á göngustígum og gönguleiðum. Um helmingur íbúa á höfuðborgarsvæði taldi ástand bílastæða og vegakerfis slæmt og svipað var uppi á teningnum hvað varðar ástand almenningssamganga.

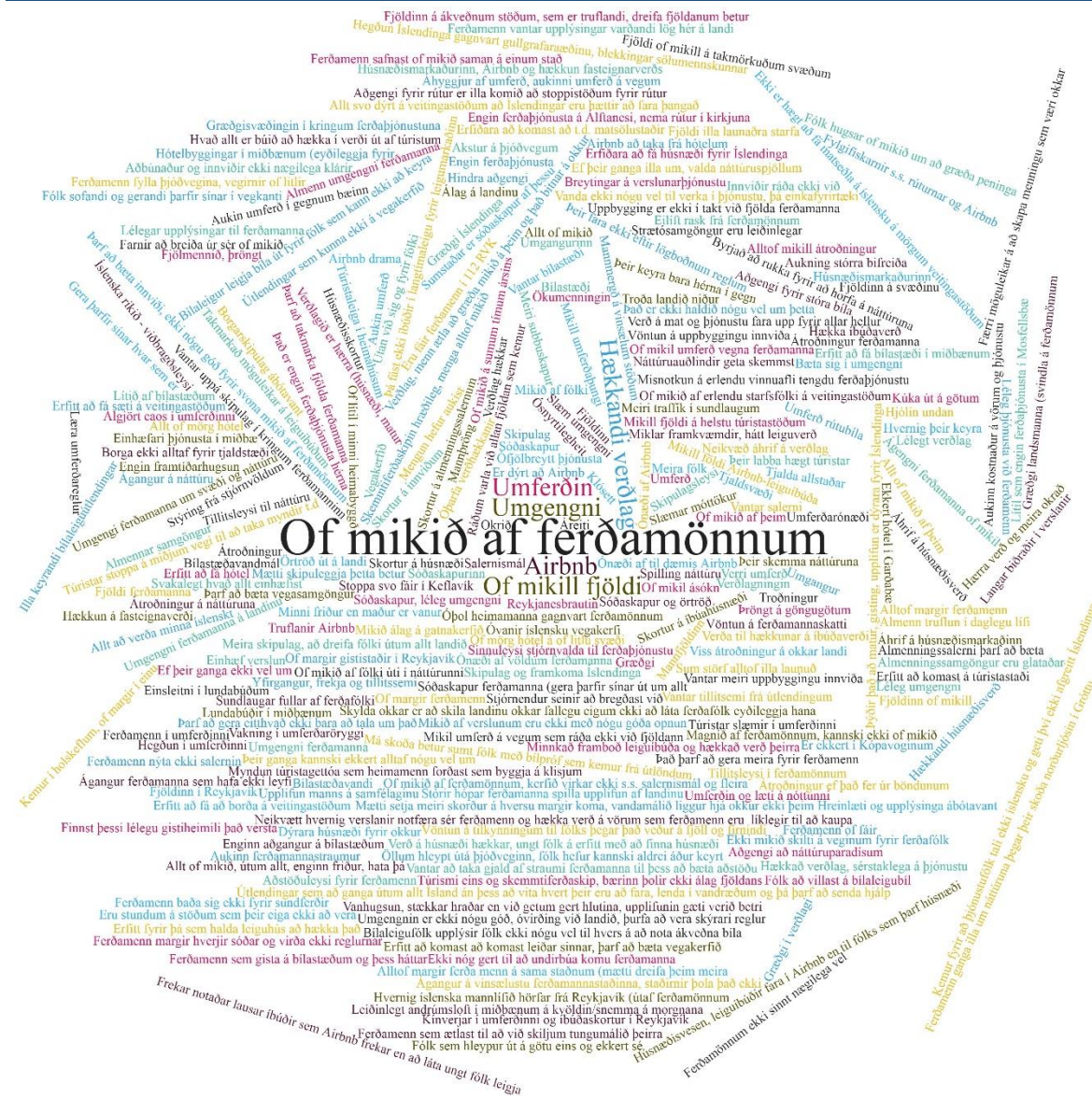
HVAÐA AÐRIR INNVIÐIR ÞARFNAST ÚRBÓTA?

SVÖR ÍBÚA HÖFUÐBORGARSVÆÐIS VIÐ OPINNI SPURNINGU

- Bæta hreingerningu og merkja sögulega staði
- Bæta tjaldsvæði
- Samgöngumiðstöð er ekki komin inn
- Bæta strætókerfið
- Bæta sundlaugarnar og huga betur að ágangi ferðamanna á þær
- Það vantar útskot til að stoppa á vegunum til að taka myndir
- Það vantar bekkir við göngustíga
- Ef við berum ekki næga virðingu fyrir náttúrunni okkar til að vera með almenningssalerni þá er það okkur að kenna að ferðamenn kúki úti



HVAÐ ER NEIKVÆÐAST VIÐ FERÐAÞJÓNUSTU Á HÖFUÐBORGARSVÆÐINU?



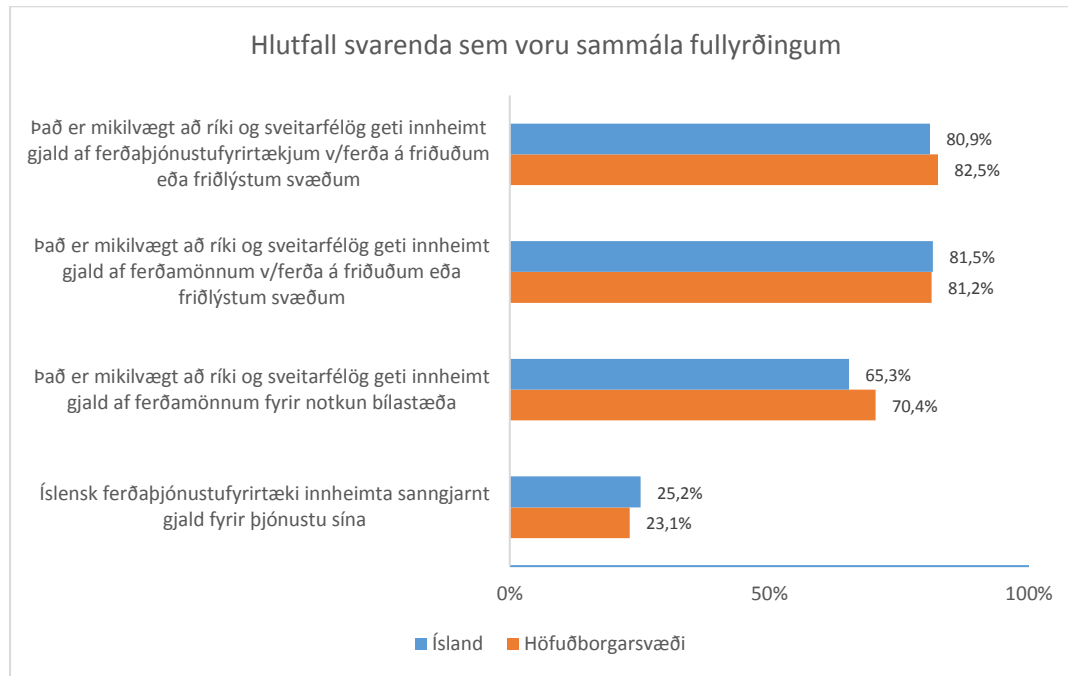
OF MARGIR FERÐAMENN

Of mikill fjöldi ferðamanna, umgengni, umferð og Airbnb er meðal þeirra atriða sem stóðu upp úr í svörum íbúa við því hvað væri neikvæðast við ferðaðþjónustu á höfuðborgarsvæðinu. Þessi og fleiri atriði birtust í fjölmörgum útgáfum í opinni spurningu um hvað væri neikvæðast við ferðaðþjónustu. Íbúar höfuðborgarsvæðis nefndu 310 atriði sem birtast í óbreyttri mynd í orðaskýinu hér til hliðar.

Helmingur svaranna hafði samfélagslegar áherslur (s.s. almenn trufun í daglegu lífi, einhæfari þjónusta í miðbæ og að komast ekki að á veitingastöðum). Þriðjungur svara hafði umhverfislegar áherslur (s.s. slæma umgengni, rusl og ágang á náttúru). Einnig höfðu mörg svör tilvísanir til of mikils fjölda ferðamanna s.s. á ákveðnum stöðum. Aðeins fimmtungur svara hafði efnahagslegar áherslur s.s. verðhækkanir og græðgi en flestar þeirra snérist um húsnæðismál; hækkun á fasteignaverði og minna framboð leiguhúsnæðis fyrir almenna íbúa vegna leigu til ferðamanna. Nokkur svör snéru að umferð (s.s. aukinni umferð og fleiri hætum í umferðinni) og skorti á innviðum/skipulagi ferðamennsku.



VIÐHORF TIL GJALDHEIMTU FYRIRTÆKJA OG OPINBERRA AÐILA



GJALDHEIMTA HINS OPINBERA LITIN JÁKVÆÐUM AUGUM EN EKKI VERÐLAGNING FERÐAÞJÓNUSTUFYRIRTÆKJA

Flestir landsmenn töldu gjaldheimtu af hálfu hins opinbera vegna ferða ferðamanna og ferðaþjónustufyrirtækja á friðuðum eða friðlýstum svæðum vera mikilvæga. Munur á svörum íbúa höfuðborgarsvæðisins samanborið við svör íbúa annarra landshluta nema Austurlands reyndist ekki marktækur.

Íbúar á höfuðborgarsvæðinu voru líklegri en aðrir landsmenn til að telja það mikilvægt að hið opinbera innheimti gjald af ferðamönnum fyrir notkun bílastæða. Þá var mikill meirihluti íbúa á höfuðborgarsvæðinu eða tæp 80% ósammála þeirri fullyrðingu að íslensk ferðaþjónustufyrirtæki innheimti sanngjarnt gjald fyrir þjónustu sína.

SAMANTEKT: ÁHRIF FERÐAÞJÓNUSTU Á HÖFUÐBORGARSVÆÐINU ALMENNT JÁKVÆÐ EN ÍBÚAR STÝRA MÖGULEGA FRAMHJÁ MESTA STRAUMNUM

Áhrif ferðamennsku og ferðaþjónustu á höfuðborgarsvæðinu eru margslungin. Að mati heimamanna hafa áhrifin fjölmarga jákvæða fleti; fjölbreytileika, iðandi mannlíf, fjölbreyttara menningarlíf, aukna þjónustu, atvinnu, tekjur og margt fleira sem samfélag heimamanna nýtur góðs af. Þá hafi ferðamönnum fylgt samfélagsbreytingar sem íbúar á höfuðborgarsvæðinu eru ánægðir með. Flestum íbúum höfuðborgarsvæðisins finnst fjöldi ferðamanna vera hæfilegur en hærra hlutfall íbúa þar telur þó fjölda ferðamanna vera of mikinn á sumrin. Það rímar við þá staðreynd að neikvæðustu hliðar ferðaþjónustunnar á höfuðborgarsvæðinu snúa flestar að of miklum fjölda ferðamanna. Hins vegar urðu íbúar höfuðborgarsvæðisins sjaldnar varir við ferðamenn en aðrir landsmenn og jafnframt forðuðust þeir í meira mæli en aðrir ákveðna staði vegna aukinnar umferðar ferðamanna. Með öðrum orðum, svo virðist sem íbúar höfuðborgarsvæðisins reyni að stýra framhjá mesta ferðamannastraumnum í sínu daglega lífi.





RANNSÓKNAMIÐSTÖÐ
FERÐAMÁLA

Mars 2018