



RANNSÓKNAMIÐSTÖÐ
FERÐAMÁLA



Viðhorf íbúa á Norðurlandi til ferðamanna og ferðaþjónustu

Eyrún Jenný Bjarnadóttir

2018

© Rannsóknamiðstöð ferðamála 2018

Útgefandi: Rannsóknamiðstöð ferðamála, Borgum v/ Norðurlóð, IS-600 Akureyri

Sími: (+354) 460-8930

Rafpóstur: rmf@unak.is

Veffang: www.rmfi.is

Titill: Viðhorf íbúa á Norðurlandi til ferðamanna og ferðaþjónustu

Höfundur: Eyrún Jenný Bjarnadóttir

Kápa: Ásprent-Stíll og Rannsóknamiðstöð ferðamála

Númer: RMF-S-03-2018

ISBN: 978-9935-437-63-1

ISSN: 1670-8857

Forsíðumynd: Síldarævintýrið á Siglufirði © Markaðsstofa Norðurlands. Ljósmynd: Hörður Finnbogason

Öll réttindi áskilin. Skýrsla þessa má ekki afrita með neinum hætti, svo sem með ljósmyndun, prentun, hljóðritun eða á annan sambærilegan hátt, að hluta eða í heild, án skriflegs leyfis útgefanda.

VIÐHORF HEIMAMANNA TIL FERÐAMANNA OG FERÐAÞJÓNUSTU 2017 Á NORÐURLANDI

Ferðamennska hefur áhrif á samfélag og samfélagið er ein af lykilstoðum sjálfbærrar ferðamennsku. Mikilvægt er að fylgjast með viðhorfum heimamanna gagnvart ferðaþjónustu og ferðamönnum með reglubundnum könnunum. Markmið þessarar könnunar var að kanna viðhorf landsmanna til ferðaþjónustu og ferðafólks á Íslandi haustið 2017. Einnig var kannað hvort einhverjar breytingar í viðhorfum landsmanna hafa átt sér stað frá síðustu könnun sem gerð var á landsvísu 2014. Í þessari samantekt er að finna svör íbúa á svæði Markaðsstofu Norðurlands við völdum spurningum úr könnuninni. Heildarskýrsla með niðurstöðum allrar könnunarinnar á landsvísu og samanburði milli landsvæða er væntanleg vorið 2018.

Rannsóknin er fjármögnuð af atvinnu- og nýsköpunarráðuneytinu. Gagnaöflun var í höndum Rannsóknamiðstöðvar Háskólans á Akureyri.

Aðferðir og framkvæmd

Gerð var símakönnun meðal landsmanna í september – nóvember 2017. Tekið var 5.524 manna lagskipt úrtak af landinu öllu og var fjöldi svara 2.370 (svarhlutfall 43%). Á Norðurlandi voru 765 manns í úrtakinu og fjöldi svara var 364 (svarhlutfall 48%). Svör voru greind með þeirri tölfræði sem er viðeigandi fyrir hverja og eina spurningu og marktektarpróf gerð til að meta hvort tölfræðilega marktækur munur væri á hlutföllum mismunandi hópa. Fyrir utan greiningu á landsvísu voru niðurstöður könnunarinnar greindar eftir búsetu svarenda niður á sjö svæði sem samsvara starfssvæðum markaðsstofa landshlutanna. Gögnin voru greind með tilliti til nokkurra bakgrunnspáttá. Þeir eru: kyn, aldur, menntun, búseta, lengd búsetu á viðkomandi svæði, staða á vinnumarkaði, hvort svarandi starfi við ferðaþjónustu og hvort hann geti hugsað sér að starfa við hana. Í samantektinni er það sérstaklega tekið fram ef sá munur sem fannst á svörum reyndist marktækur með tilliti til þessara bakgrunnspáttá.

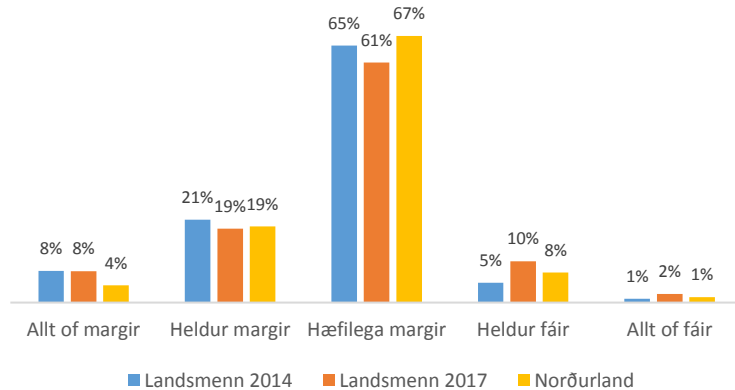
Úrtak og bakgrunnur svarenda á Norðurlandi

Norðurland		Fjöldi	Hlutfall
	Úrtak	765	
	Fjöldi svara	364	48%
Kyn	Karlar	186	51%
	Konur	178	49%
Aldur	18-29	29	8%
	30-44	83	23%
	45-59	122	33%
	60+	132	36%
Menntun	Grunnskólanám eða minna	83	23%
	Stúdentspróf eða iðnnám	108	30%
	Annað starfsnám	26	7%
	Háskólapróf	142	39%
Lengd búsetu á Norðurlandi	5 ár eða skemur	61	17%
	6-10 ár	36	10%
	11-20 ár	67	18%
	21-30 ár	65	18%
	Lengur en 30 ár	134	37%
Staða á vinnumarkaði	Í launuðu starfi	205	56%
	Sjálfstætt starfandi/atvinnurekandi	56	15%
	Í námi	9	2%
	Á eftirlaunum	67	18%
	Annað	26	7%
Starfar þú við ferðaþjónustu?	Já	54	15%
	Nei	309	85%
Gætir þú hugsað þér að starfa við ferðaþjónustu?	Já	191	53%
	Nei	111	30%



VIÐHORF NORÐLENDINGA TIL FJÖLDA FERÐAMANNA

Viðhorf til fjölda ferðamanna á sumrin

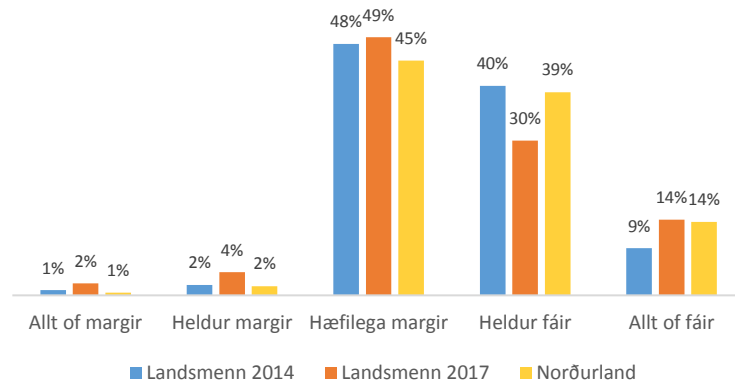


FERÐAMENN Á NORÐURLANDI HÆFILEGA MARGIR Á SUMRIN

Ljóst er að langflestum íbúum á Norðurlandi þykir fjöldi ferðamanna hæfilegur á sumrin. Tæplega fjórðungur telur fjöldann heldur eða of mikinn og svipar það mjög til landsmeðaltalsins. Munur á svörum íbúa á Norðurlandi samanborið við landið allt reyndist ekki marktækur.

Karlar á Norðurlandi voru frekar þeirrar skoðunar að fjöldinn væri hæfilegur en konur voru líklegri til að telja að ferðamenn væru of margir. Þeir sem störfuðu í öðrum atvinnugreinum en ferðaþjónustu og þeir sem ekki gátu hugsað sér að starfa í ferðaþjónustu voru frekar en aðrir hópar á því að fjöldi ferðamanna væri of mikill.

Viðhorf til fjölda ferðamanna á veturna



HELDUR FÁIR FERÐAMENN Á NORÐURLANDI Á VETURNA

Líkt og landsmenn skiptust Norðlendingar í tvo hópa þar sem annar hópurinn taldi ferðamenn vera hæfilega marga og hinn taldi ferðamenn vera heldur eða of fáa. Hins vegar voru hlutfallslega fleiri Norðlendingar þeirrar skoðunar að ferðamenn væru of fáir. Marktækur munur var á svörum íbúa á Norðurlandi samanborið við landið allt.

Karlar á Norðurlandi og þeir sem störfuðu í ferðaþjónustu voru frekar þeirrar skoðunar að fjöldi ferðamanna væri of lítill á veturna. Konur og þeir sem störfuðu við annað en ferðaþjónustu á Norðurlandi töldu frekar að fjöldi ferðamanna á veturna væri hæfilegur.



VIÐHORF TIL FJÖLDA FERÐAMANNA SUMAR OG VETUR 2017 – ALLIR LANDSHLUTAR

Hvað finnst þér um fjölda erlendra ferðamanna í þinni heimabyggð á sumrin?

	Allt of mikill (5)	Heldur of mikill (4)	Hæfilegur (3)	Heldur of lítill (2)	Allt of lítill (1)	Fjöldi	Meðaltal
Landsmenn 2017	8,0%	18,7%	60,7%	10,5%	2,2%	2336	3,2
Austurland	5,7%	18,4%	56,5%	16,9%	2,5%	349	3,1
Höfuðborgarsvæðið	10,3%	18,9%	66,5%	3,3%	1,0%	367	3,3
Norðurland	4,3%	19,3%	67,4%	7,6%	1,4%	363	3,2
Suðurland	11,8%	30,0%	52,0%	5,6%	0,6%	350	3,5
Reykjanes	4,6%	15,1%	69,1%	9,4%	1,8%	285	3,1
Vestfirðir	9,9%	13,1%	59,4%	14,2%	3,3%	305	3,1
Vesturland	8,8%	14,0%	54,2%	17,7%	5,3%	317	3,0

HÖFUÐBORGARSVÆÐI OG SUÐURLAND FINNA MEST FYRIR FJÖLDA FERÐAMANNA

Að mati flestra landsmanna er fjöldi ferðamanna hæfilegur á sumrin. Innan við fjórðungur íbúa allra landshluta nema Höfuðborgarsvæðis og Suðurlands er þeirrar skoðunar að fjöldinn sé of mikill. Höfuðborgarsvæði og Suðurland skera sig frá öðrum svæðum þar sem marktækt fleiri töldu fjölda ferðamanna á sumrin vera heldur eða allt of mikinn.

Hvað finnst þér um fjölda erlendra ferðamanna í þinni heimabyggð á veturna?

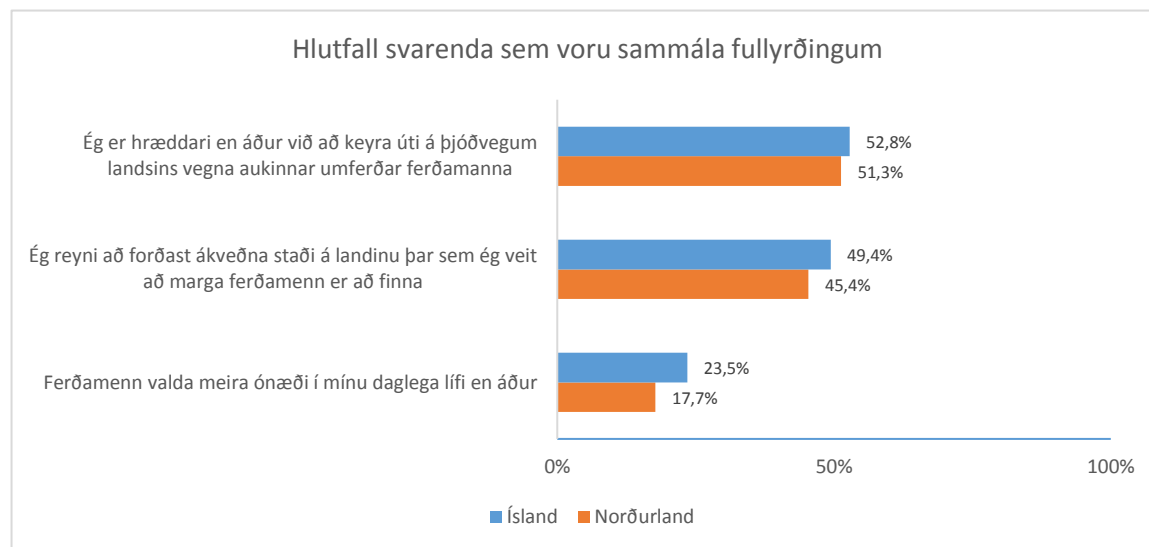
	Allt of mikill (5)	Heldur of mikill (4)	Hæfilegur (3)	Heldur of lítill (2)	Allt of lítill (1)	Fjöldi	Meðaltal
Landsmenn 2017	2,3%	4,4%	49,3%	29,5%	14,5%	2299	2,5
Austurland	2,0%	4,0%	37,3%	34,7%	22,0%	344	2,3
Höfuðborgarsvæðið	3,4%	5,4%	70,1%	18,3%	2,8%	354	2,9
Norðurland	0,5%	1,8%	44,8%	38,8%	14,1%	359	2,4
Suðurland	4,7%	8,0%	66,4%	15,1%	5,9%	343	2,9
Reykjanes	0,7%	6,1%	55,7%	28,0%	9,5%	282	2,6
Vestfirðir	1,6%	0,7%	24,5%	42,3%	30,9%	301	2,0
Vesturland	2,9%	4,8%	42,6%	31,4%	18,3%	316	2,4

FÁIR FERÐAMENN Á VESTFJÖRÐUM OG AUSTURLANDI Á VETURNA

Landsmenn skiptast í tvær fylkingar um fjölda ferðamanna að vetri; þá sem telja fjöldann hæfilegan og þá sem telja fjöldann of lítinn. Viðhorfið er misjafnt eftir svæðum. Íbúar á Höfuðborgarsvæði, Suðurlandi og á Reykjanesi töldu frekar að ferðamenn væru hæfilega margir en á Vestfjörðum og Austurlandi fannst íbúum ferðamenn vera of fáir á veturna. Afar fáir töldu fjölda ferðamanna vera of mikinn á veturna.



ÁHRIF Á DAGLEGT LÍF HEIMAMANNA



Hversu oft verður þú var/vör við ferðamenn í þinni heimabyggð?

	Nánast daglega	1-3 sinnum í viku	1-3 sinnum í mánuði	Sjaldnar en einu sinni í mánuði	Fjöldi
Landsmenn 2017	78,3%	16,0%	3,5%	2,2%	2363
Austurland	82,7%	14,2%	2,0%	1,1%	354
Höfuðborgarsvæði	61,1%	21,3%	8,8%	8,7%	375
Norðurland	83,2%	15,1%	1,1%	0,5%	366
Suðurland	88,6%	8,6%	2,3%	0,6%	352
Reykjanes	84,8%	11,4%	2,8%	1,0%	287
Vestfirðir	80,2%	18,1%	1,3%	0,4%	305
Vesturland	69,0%	22,9%	5,9%	2,2%	324
Starfar við ferðaþjónustu	86,1%	9,0%	3,1%	1,8%	446
Starfar ekki í ferðaþjónustu	76,4%	17,6%	3,6%	2,3%	1914

NORÐLENDINGAR FINNA MINNST ALLRA FYRIR ÓNÆÐI Í DAGLEGA LÍFINU

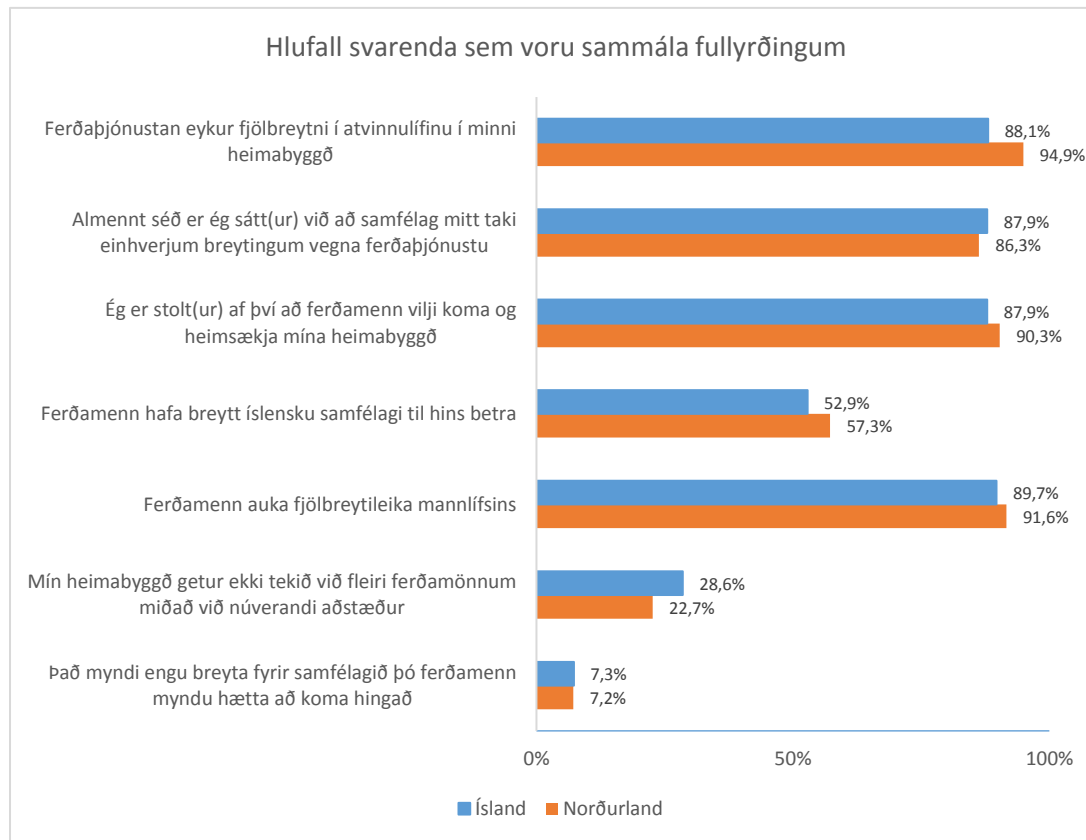
Á Norðurlandi urðu átta íbúar af hverjum tíu nær daglega varir við ferðamenn. Á Suðurlandi urðu níu af hverjum tíu íbúum nánast daglega varir við ferðamenn. Höfuðborgarsvæði og Vesturland skera sig úr fyrir þær sakir að hlutfallslega urðu færri íbúar þar en á öðrum svæðum daglega varir við ferðamenn. Þrátt fyrir að flestir hafi orðið nær daglega varir við ferðamenn töldu langflestir landsmenn sig ekki verða fyrir meira ónæði en áður vegna ferðamanna. Þeir landsmenn sem töldu sig finna fyrir meira ónæði voru marktækt líklegri en aðrir hópar til að telja ferðamenn draga verulega úr lífsgæðum sínum. Norðlendingar fundu langminnst allra hópa fyrir ónæði en þar töldu átta af hverjum tíu sig ekki verða fyrir meira ónæði vegna ferðamanna.

Tæplega helmingur íbúa á Norðurlandi forðast ákveðna staði vegna aukinnar umferðar ferðamanna. Á Norðurlandi var það aðeins fólk 60 ára og eldra sem var marktækt líklegri en aðrir hópar til þess að forðast slíka staði.

Um helmingur Norðlendinga taldi sig vera hræddari við að keyra úti á þjóðvegum landsins vegna aukinnar umferðar ferðamanna. Munur á svörum Norðlendinga samanborið við landsmenn reyndist ekki marktækur. Ásamt íbúum Austurlands eru Sunnlendingar mun líklegri en aðrir landsmenn til þess að vera hræddari nú en áður við akstur á vegum landsins.



ÁHRIF Á SAMFÉLAG HEIMAMANNA



ÁHRIF FERÐAMENNSKU JÁKVÆÐ Á SAMFÉLAGIÐ Á NORÐURLANDI

Í könnuninni voru heimamenn beðnir um að taka afstöðu til nokkurra fullyrðinga um áhrif ferðamanna og ferðaþjónustu á samfélag heimamanna með því að meta hversu sammála eða ósammála þeir væru þeim. Á myndinni til hliðar má sjá svör þeirra sem voru sammála fullyrðingunum. Niðurstöðurnar benda til þess að almennt telji Norðlendingar ferðamennsku hafa jákvæð áhrif á samfélagið. Norðlendingar tóku jafnvel ennþá meira afgerandi afstöðu samanborið við landsmenn. Þannig voru Norðlendingar frekar þeirrar skoðunar en landsmenn allir að ferðamenn auki fjölbreytileika mannlífsins. Norðlendingar voru marktækt líklegastir til að vera sáttir við samfélagsbreytingar vegna ferðamanna og til að telja heimabyggðina geta tekið við fleiri ferðamönnum. Jafnframt töldu Norðlendingar frekar en íbúar annarra svæða að ferðaþjónustan auki fjölbreytileika atvinnulífsins.

Þótt Norðlendingar hafi verið afar jákvæðir lá munur á svörum mismunandi hópa innan svæðisins helst milli þeirra sem störfuðu/störfuðu ekki í ferðaþjónustu og þeirra sem gátu hugsað sér/gátu ekki hugsað sér að starfa í ferðaþjónustu. Þeir sem störfuðu í ferðaþjónustu og þeir sem gátu hugsað sér að starfa í ferðaþjónustu voru líklegri en hinir til að vera jákvæðir gagnvart áhrifum á samfélagið.

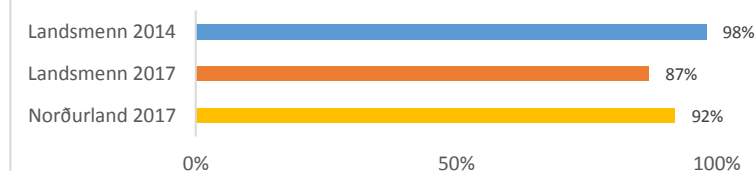


ÁHRIF Á EFNAHAG, ÞJÓNUSTU OG VERSLUN

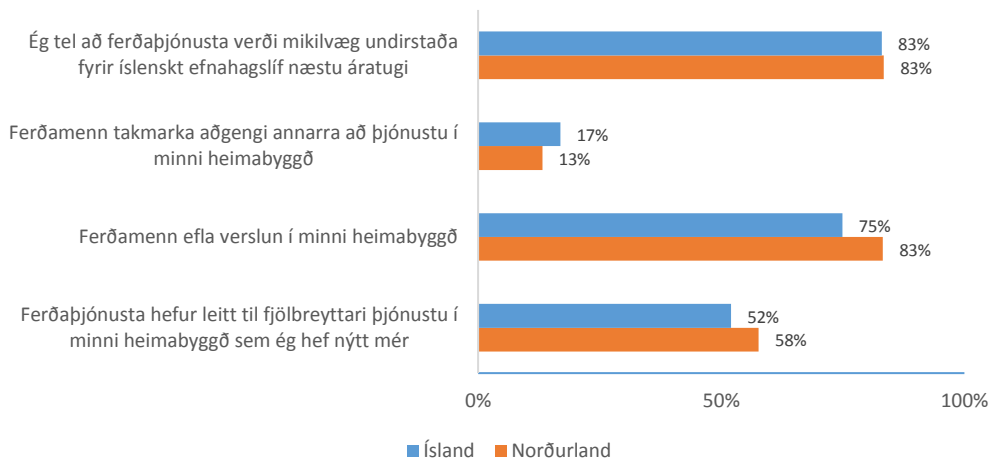
EFNAHAGSLEGT MIKILVÆGI UNDIRSTRIKAÐ

Ekki er nokkur vafi á efnahagslegu mikilvægi ferðaþjónustu í hugum Norðlendinga og voru þeir ennþá meira afgerandi en íbúar annarra svæða í afstöðu. Þeir íbúar á Norðurlandi sem störfuðu við ferðaþjónustu, þeir sem gátu hugsað sér að starfa við ferðaþjónustu svæðinu og háskólamenntaðir voru marktækt líklegri en aðrir til að telja ferðaþjónustu verða mikilvæga undirstöðu fyrir íslenskt efnahagslíf næstu áratuginna.

Ferðaþjónusta er efnahagslega mikilvæg



Hlutfall svarenda sem voru sammála fullyrðingu

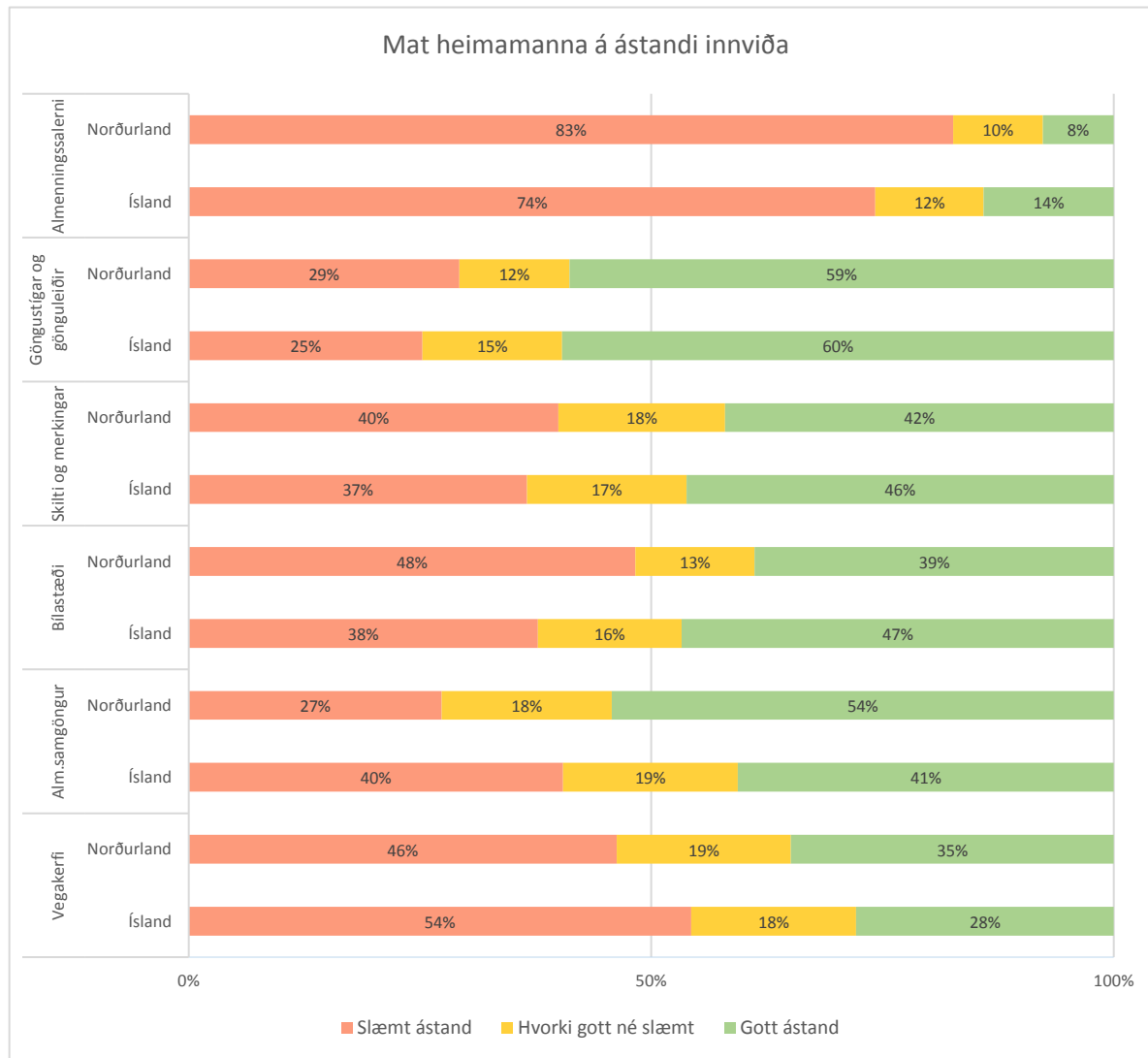


NORÐLENDINGAR NJÓTA ÖFLUGRI VERSLUNAR OG ÞJÓNUSTU

Langflestir Norðlendingar töldu ferðamenn efla verslun í heimabyggð án þess að ferðamenn takmarki aðgengi annarra að þjónustu. Norðurland og Suðurland skáru sig frá öðrum svæðum þar sem þar voru marktækt fleiri þeirrar skoðunar að ferðamenn efli verslun í heimabyggð. Afstaða Norðlendinga til áhrifa ferðamanna á verslun og þjónustu var jafnvel enn jákvæðari en hjá öðrum landsmönnum. Þannig voru Norðlendingar marktækt líklegastir til að hafa telja ferðaþjónustu hafa leitt til fjölbreyttari þjónustu sem þeir hefðu nýtt sér. Þeir fundu einnig minnst allra fyrir því að ferðamenn takmarki aðgengi annarra að þjónustu.



MAT HEIMAMANNA Á ÁSTANDI INNVIÐA



ÁHYGGJUR AF ALMENNINGSALERNUM

Eins og á flestum öðrum svæðum höfðu íbúar á Norðurlandi mestar áhyggjur af almenningssalernum en Norðlendingar voru þeir landsmenn sem mátu ástand almenningssalerna verst. Átta af hverjum tíu Norðlendingum töldu almenningssalerni vera í frekar eða mjög slæmu ástandi. Rúmlega helmingur íbúa á Norðurlandi taldi ástand almenningssamgangna vera frekar eða mjög gott. Ástand almenningssamgangna og vegakerfis þótti betra á Norðurlandi en á landsvísu og var munurinn marktækur.

HVAÐA AÐRIR INNVIÐIR ÞARFNAST ÚRBÓTA?

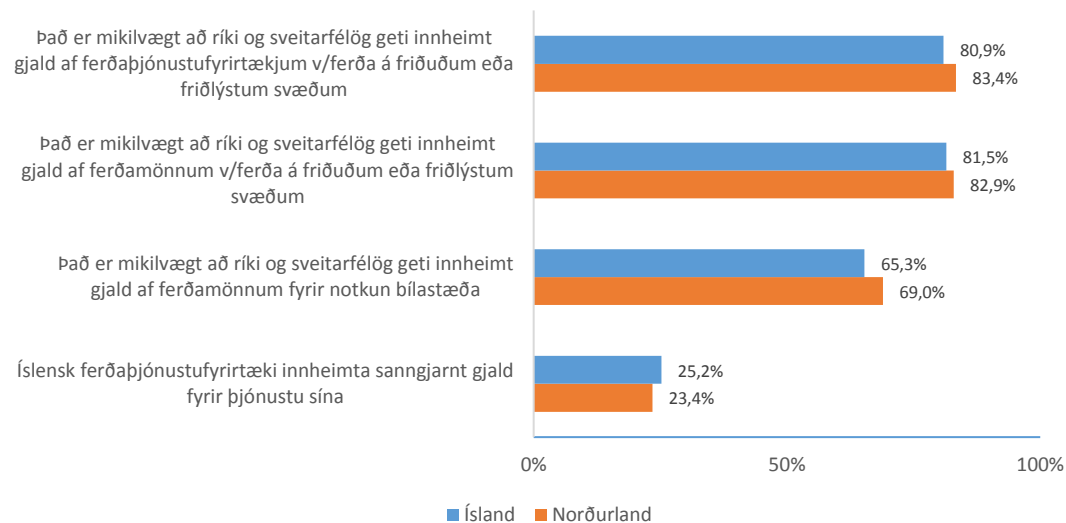
SVÖR NORÐLENDINGA VIÐ OPINNI SPURNINGU

- Bæta aðgengi allra að salernum
- Laga útkeyrslur og útskot til að menn geti stoppað
- Meira beint flug til útlanda frá Akureyri
- Mætti gera mikið til að bæta aðgengi ferðamanna
- Mætti vera mun betri tenging milli millilandaflugs og innanlandsflugs
- Byggja upp aukna aðstöðu fyrir gistingu
- Takmarka aðgang að ákveðnum stöðum
- Bæta aðstöðu fyrir ferðamenn (tjaldstæði o.fl.)



VIÐHORF TIL GJALDHEIMTU FYRIRTÆKJA OG OPINBERRA AÐILA

Hlutfall svarenda sem voru sammála fullyrðingum



GJALDHEIMTA HINS OPINBERA LITIN JÁKVÆÐUM AUGUM

EN EKKI VERÐLAGNING FERÐAÞJÓNUSTUFYRIRTÆKJA

Flestir landsmenn töldu gjaldheimtu af hálfu hins opinbera vegna ferða ferðamanna og ferðaþjónustufyrirtækja á friðuðum eða friðlýstum svæðum vera mikilvæga. Munur á svörum Norðlendinga samanborið við svör íbúa annarra landshluta nema Austurlands reyndist ekki marktækur. Norðlendingar voru frekar þeirrar skoðunar en landsmenn að hið opinbera þyrfti að geta innheimt gjald af ferðamönnum fyrir notkun bílastæða.

Einungis tæplega fjórðungur íbúa á Norðurlandi er sammála þeirri fullyrðingu að íslensk ferðaþjónustufyrirtæki innheimti sanngjarnt gjald fyrir þjónustu sína. Þeir sem störfuðu við ferðaþjónustu og einstaklingar 60 ára eldri voru líklegri til að telja íslensk ferðaþjónustufyrirtæki innheimta sanngjarnt gjald fyrir þjónustu.

SAMANTEKT: HEIMAMENN ÁNÆGÐIR MEÐ FERÐAMENNSKU Á NORÐURLANDI

Almennt virðist ríkja góð sátt milli heimamanna og ferðaþjónustunnar á Norðurlandi og hefur atvinnugreinin töluverðan meðbyr af hálfu heimamanna í landshlutanum. Að mati Norðlendinga hefur ferðamennska og ferðaþjónusta góð áhrif á samfélag, atvinnulíf og efnahag og rennir styrkari stoðum undir samfélag heimamanna. Íbúar á Norðurlandi verða oft varir við ferðamenn í sínu daglega lífi án þess að það trufli þá. Þeir finna langminnst allra fyrir ónæði vegna ferðamanna og telja ferðamenn auka fjölbreytileika mannlífsins svo um munar. Íbúar á Norðurlandi hafa notið góðs af öflugri verslun og þjónustu á svæðinu og finna minnst allra fyrir því að ferðamenn takmarki aðgengi þeirra að þjónustu. Aftur á móti töldu sumir Norðlendingar sig hafa fundið fyrir verðhækkunum á ýmsum vörum og þjónustu sem væri fylgiskur aukinnar ferðaþjónustu á svæðinu og var þeim til ama. Þrátt fyrir almenna bjartsýni og ánægju með stöðu mála hafa íbúar á Norðurlandi sínar áhyggjur af ferðaþjónustunni eins og aðrir og myndu vilja sjá ýmsar úrbætur í umhverfinu. Norðlendingar voru þeir landsmenn sem mátu ástand almenningsalerna verst. Auk þess töldu þeir afar brýnt að gera úrbætur á akvegum til það draga úr hættu í umferðinni og að bæta aðgengi að landshlutanum s.s. í flugsamgöngum.





RANNSÓKNAMIÐSTÖÐ
FERÐAMÁLA

Mars 2018