



Áhrif Svartárvirkjunar í Bárðardal- Þingeyjarsveit á ferðaþjónustu og ferðamennsku/útivist

Unnið fyrir Verkís vegna mats
á umhverfisáhrifum

Gunnþóra Ólafsdóttir
Hjalti Jóhannesson
Guðrún Þóra Gunnarsdóttir

© Rannsóknamiðstöð ferðamála (RMF) 2017

Útgefandi: Rannsóknamiðstöð ferðamála, Borgum v/ Norðurslóð, IS-600 Akureyri
Sími: (+354) 460-8930
Rafpóstur: rmf@unak.is
Veffang: www.rmf.is

Titill: Áhrif Svartárvirkjunar í Bárðardal-Þingeyjarsveit á ferðaþjónustu og ferðamennsku/útivist. Unnið fyrir Verkís vegna mats á umhverfisáhrifum
Höfundar: Gunnþóra Ólafsdóttir, Hjalti Jóhannesson og Guðrún Þóra Gunnarsdóttir

Kápa: Ásprent-Stíll og Rannsóknamiðstöð ferðamála

Númer: RMF-S-01-2017
ISBN: 978-9935-437-50-1
ISSN: 1670-8857

Forsíðumynd: Ullarfoss í Svartá, Bárðardal, nóvember 2016. © Gunnþóra Ólafsdóttir

Öll réttindi áskilin. Skýrslu þessa má ekki afrita með neinum hætti, svo sem með ljósmyndun, prentun, hljóðritun eða á annan sambærilegan hátt, að hluta eða í heild, án skriflegs leyfis útgefanda.

Áhrif Svartárvirkjunar í Bárðardal-Þingeyjarsveit á ferðapjónustu og ferðamennsku/útivist

**Unnið fyrir Verkís vegna mats
á umhverfisáhrifum**

**Gunnþóra Ólafsdóttir
Hjalti Jóhannesson
Guðrún Þóra Gunnarsdóttir**

RANNSÓKNAMIÐSTÖÐ FERÐAMÁLA

JANÚAR 2017

ÁGRIP

Fyrirtækið SSB Orka áformar að reisa virkjun í Svartá í Bárðardal í Þingeyjarsveit og er áætlað uppsett afl hennar 9,8 MW. Rannsókn þessi er unnin að beiðni Verkís sem hluti af mati á umhverfisáhrifum ofangreindrar virkjunar. Með rannsókninni voru dregnar fram grunnupplýsingar um ferðapjónustu, ferðamennsku og útivist sem mögulega raskast vegna fyrirhugaðrar virkjunar.

Niðurstöður eru á þá leið að náttúrutengd ferðapjónusta er sú ferðapjónusta sem fer fram á megináhrifasvæðinu. Aðráttaraflíð er það sama og dregur ferðamenn að Íslandi – hin hreina og ósnortna náttúra landsins. Svæðið nýtur sérstöðu fyrir þann markhóp sem sækist eftir fámenni og ákveðinni einangrun í ósnortinni náttúru. Viðhorf ferðapjónustuaðila og ferða- og útivistarfólks til Svartárvirkjunar eru mismunandi og endurspegla ólíka hagsmuni og nýtingu á svæðinu. Jákvæð/neikvæð afstaða til virkjunarinnar litaðist af þeim hagsmunum sem þátttakendur settu í forgang þegar þeir mátu áhrif virkjunarinnar á ferðapjónustu og útivist í Bárðardal. Þeir viðmælendur sem sáu fyrir sér bæði beinan og óbeinan efnahagslegan ávinning af virkjun fyrir sig, Norðausturland og samfélagið í heild voru hlynntir virkjunarframkvæmdunum. Fram kom að þeir telja að virkjunin sé þáttur í samfélags- og byggðapróun á Norðausturlandi; að rafmagn skorti í landshlutanum og því sé réttlætanlegt að nýta orkuna sem unnt er að virkja á svæðinu til framtíðar. Annar ávinningur væri að með virkjun Svartár yrði fossunum í Skjálfandafljóti mögulega hlíft. Jafnframt töldu þeir að ferðapjónustan ýmist gæti eða yrði að geta unnið með þeim breytingum sem verða á umhverfinu við framkvæmdina. Þeir sem settu kjöraðstæður fyrir náttúrutengda ferðamennsku í forgang litu svo á að virði svæðisins í framtíðinni fyrir ferðapjónustu og útivist færi mest eftir því hvort unnt verði að halda svæðinu áfram í náttúrulegu ástandi svo að hægt sé að stunda þar áfram náttúrutengda ferðamennsku/ferðapjónustu. Ljóst er að virkjunin og framkvæmdir við hana hafa bein áhrif á þá sem stunda veiðar í Svartá, ganga eða ferðast á hestum meðfram ánni á virkjunarsvæðinu að ógleymdum þeim mögulegu sjónrænu áhrifum sem þeir sem ferðast framhjá virkjanasvæðinu verða fyrir (t.d. við Aldeyjarfoss). Framkvæmdirnar ganga á ósnortna náttúru og að því marki takmarka þær framtíðarmöguleika svæðisins til að þróa náttúrutengda ferðapjónustu áfram.

EFNISYFIRLIT

1.	Inngangur	1
1.1	Staðhættir	1
1.2	Svartárvirkjun, mannvirki og áhrifaþættir	2
1.3	Markmið rannsóknarinnar	10
2.	Faglegur bakgrunnur	11
3.	Gögn og aðferðir	13
3.1	Vettvangskönnun	15
3.2	Spurningakönnun	15
3.3	Viðtöl	15
4.	Ferðaþjónusta og útivist við sunnanverðan Bárðardal	21
4.1	Þróun ferðaþjónustu á megináhrifasvæði Svartárvirkjunar	21
4.2	Einkenni sunnanverðs Bárðardals sem ferðamannastaðar	24
4.3	Núverandi nýting sunnanverðs Bárðardals fyrir ferðaþjónustu og útivist	28
4.4	Aðdráttarafl svæðisins	33
4.4.1	Aðdráttarafl samkvæmt viðtölum við ferðamenn og ferðaþjónustuaðila	34
4.5	Framtíðarsýn og væntingar ferðaþjónustunnar til svæðisins	38
5.	Viðhorf viðmælenda til fyrirhugaðrar framkvæmdar	41
5.1	Ferðaþjónustuaðilar	41
5.1.1	Jákvætt	41
5.1.1.1	Efnahagslegur ávinningur af virkjuninni	41
5.1.1.2	Ferðaþjónusta eykst á svæðum við virkjanaframkvæmdir frekar en minnkar	44
5.1.1.3	Virkjunin hefur lítil áhrif náttúruna	45
5.1.2	Neikvætt	46
5.1.2.1	Svæðið missir óafturkræfa eiginleika og dettur út sem áfangastaður fyrir ósnortna náttúru	46
5.1.2.2	Náttúruverndarsjónarmið	48
5.1.3	Viðhorf ferðaþjónustuaðila í könnun sem gerð var á vegum faghóps 2 í þriðja áfanga rammaáætlunar	49
5.2	Ferðamenn og útivistarfólk	50
5.2.1	Jákvætt	50
5.2.1.1	Meiri og tryggari raforka á Íslandi	50
5.2.1.2	Umhverfissjónarmið	52
5.2.1.3	Réttur til að framkvæma	52
5.2.2	Neikvætt	53
5.2.2.1	Eyðilegging á áfangastað	53

5.2.2.2 Náttúruverndarsjónarmið	56
5.2.2.3 Rafmagnið ekki nýtt í heimabyggð	56
5.2.3 Viðhorf ferðamanna í könnun sem gerð var á vegum faghóps 2 í þriðja áfanga rammaáætlunar	57
6 Niðurstöður og ályktanir	59
6.1 Gildi svæðisins fyrir ferðamennsku	59
6.2 Svartárvirkjun – ávinningur og tap að mati viðmælenda	59
6.2.1 Hlyntir virkjun.....	59
6.2.2 Andvígir virkjun	60
6.3 Afleiðingar Svartárvirkjunar á ferðamennsku og ferðþjónustu.....	61
6.4 Samantekt.....	62
6.5 Framtíðargildismat.....	63
6.6 Þakkarorð.....	64
Heimildir	65
Viðauki 1. Áhugaverðir staðir skv. vefsíðu Ferðamálastofu	69
Viðauki 2. Viðtalsrammi vegna rannsóknar á áhrifum Svartárvirkjunar á ferðþjónustu og ferðamennsku/útivist.....	71

LISTI YFIR MYNDIR

Mynd 1. Yfirlit yfir helstu mannvirki Svartárvirkjunar.....	4
Mynd 2. Ásýnd frá veginum vestan Skjálfandafljóts fyrir framkvæmd.....	5
Mynd 3. Áætluð ásýnd frá veginum vestan Skjálfandafljóts.....	6
Mynd 4. Landlíkan í „birds eye view“ sem sýnir áætlaða ásýnd eftir framkvæmd.....	6
Mynd 5. Myndkort Landmælinga Íslands með nálgun höfunda á áætluð sjónarhorn.....	7
Mynd 6. Áhrifasvæði Svartárvirkjunar og helstu mannvirki skv. drögum Verkís.....	9
Mynd 7. Virkjunarkostir í 3. áfanga rammaáætlunar, ferðasvæði og ósnortin víðerni.....	13
Mynd 8. Gistinætur Íslendinga og útlandinga í Þingeyjarsýslu 2007-2015.....	21
Mynd 9. Áætlaður fj. erl. ferðam. sem fóru um láglandi Þingeyjarsýslu 2009, 2013 og 2014	23
Mynd 10. Áætlaður fjöldi erlendra ferðamanna sem komu til Þingeyjarsýslu 2014.....	24
Mynd 11. Jeppi við gagnamannaskálann á Stóruflesju.....	26
Mynd 12. Göngumaður svalar þorstanum í kraftmikilli lind í Suðurárbotnum.....	27
Mynd 13. Fallegur urriði úr Svartá.....	29
Mynd 14. Gönguhópur á Öskjuveginum við Botnakofa neðan upptaka Suðurrár.....	30
Mynd 15. Þorraferð í Botna, gönguskála Ferðafélags Akureyrar í Suðurárbotnum.....	31
Mynd 16. Skáli Ferðafélags Húsavíkur í Heilagsdal í miklu fannfergi.....	31
Mynd 17. Réttartorfa, skáli Eyjafjarðardeildar Ferðaklúbbsins 4x4.....	32
Mynd 18. Áhugaverðir staðir við sunnanverðan Bárðardal samkvæmt vefsjá.....	33
Mynd 19. Æskileg mannvirki á svæðinu við Aldeyjarfoss skv. könnun meðal ferðamanna. ...	57

LISTI YFIR TÖFLUR

Tafla 1. Helstu ferðaþjónustuaðilar á áhrifasvæði Svartárvirkjunar.....	17
Tafla 2. Sumardagsumferð um Sprengisandsveg F 26.....	22
Tafla 3. Helstu atriði sem viðmælendur nefndu sem aðdráttarafi svæðisins.....	35

1. INNGANGUR

Í þessari skýrslu er greint frá niðurstöðum rannsóknar á mögulegum áhrifum áformaðrar Svartárvirkjunar á ferðaþjónustu og ferðamennsku/útivist. Um er að ræða 9,8 MW virkjun í Svartá í Bárðardal-Þingeyjarsveit. SSB Orka er framkvæmdaraðili Svartárvirkjunar. Verkís hf hannar mannvirkið og hefur umsjón með mati á umhverfisáhrifum fyrir hönd framkvæmdaraðila. Rannsóknin er ein af þeim rannsóknum sem framkvæmdaraðili stendur fyrir svo hægt sé meta með upplýstum hætti heildar umhverfisáhrif Svartárvirkjunar í þeirri mynd sem lagt er upp með í *Tillögu að matsáætlun* (Arnór Þ. Sigfússon, Elín Vignisdóttir, Hugrún Gunnarsdóttir, Jóhannes Ófeigsson og Þórhildur Guðmundsdóttir, 2016). Í 3. grein laga nr. 106/2000 um mat á umhverfisáhrifum skilgreinast umhverfisáhrif sem áhrif framkvæmdar og starfsemi sem henni fylgir á umhverfi, þar sem umhverfi er samheiti fyrir menn, dýr, plöntur og annað í lífríkinu, jarðveg, jarðmyndanir, vatn, loft, veðurfar og landslag, samfélag, heilbrigði, menningu og menningarminjar, atvinnu og efnisleg verðmæti.

1.1 Staðhættir

Bárðardalur í Þingeyjarsveit er lengsti byggði dalur á Íslandi (Þorvaldur Thoroddsen, 1908) og markast af Skjálfandaflóa í norðri og Ódáðahrauni og Sprengisandi í suðri. Þjóðvegur 1 skiptir dalnum í Bárðardal nyrðri og syðri við Ljósavatnsskarð. Landslag upplýsir um rof ísaldarjökla. Vestan megin er 600-700 metra hár samfelldur fjallgarður frá Sprengisandi að Ljósavatnsskarði með vel grónum og sumstaðar skógi vöxnum hlíðum. Að austan er Fljótsheiði, víðáttumikil og gróin sem teygir sig norður til Aðaldals, Reykjadals og Mývatnsheiðar að austan. Dalbotninn er að stórum hluta þakinn hrauni. Stærst er Bárðardalshraun, eitt víðáttumesta hraun Íslands. Um dalinn endilangan rennur Skjálfandafljót, fjórða lengsta á landsins. Í því eru þekktir fossar á borð við Aldeyjarfoss, Hrafnabjargafossa, Ingvararfoss og Goðafoss sem er einn fjölmennasti ferðamannastaðurinn á Norðausturlandi (Anna Dóra Sæþórsdóttir, Anna Mjöll Guðmundsdóttir og Þorkell Stefánsson, 2016). Vatnakerfi Skjálfandafljóts tilheyrir ýmsar dragár og lindár sem falla í fljótið. Þeirra vatnsmest er Svartá og verður nánari grein gerð fyrir staðháttum þar í tengslum við umfjöllun um aðdráttarafi svæðisins (sjá kafla 4.3).

1.2 Svartárvirkjun, mannvirki og áhrifaþættir

Það sem þykir gera Svartá að eftirsóttum virkjanakosti er að hún er lindá með mikið og jafnt vatnsrennsli. Rennslismælingar Veðurstofu Íslands 2005-2013 gefa til kynna að meðal rennsli sé 21,8 m³/s. Samkvæmt tillögu að matsáætlun, sem eru gögnin sem þessari rannsókn var gert að vinna eftir, er dreifing gilda rennslismælinganna með tilliti til hlutfalls í tíma í 80% tilfella með meira rennsli en 20m³/s (Arnór Þ. Sigfússon o.fl., 2016).

Miðað er við að áhrifaþættir framkvæmdarinnar séu eftirfarandi:

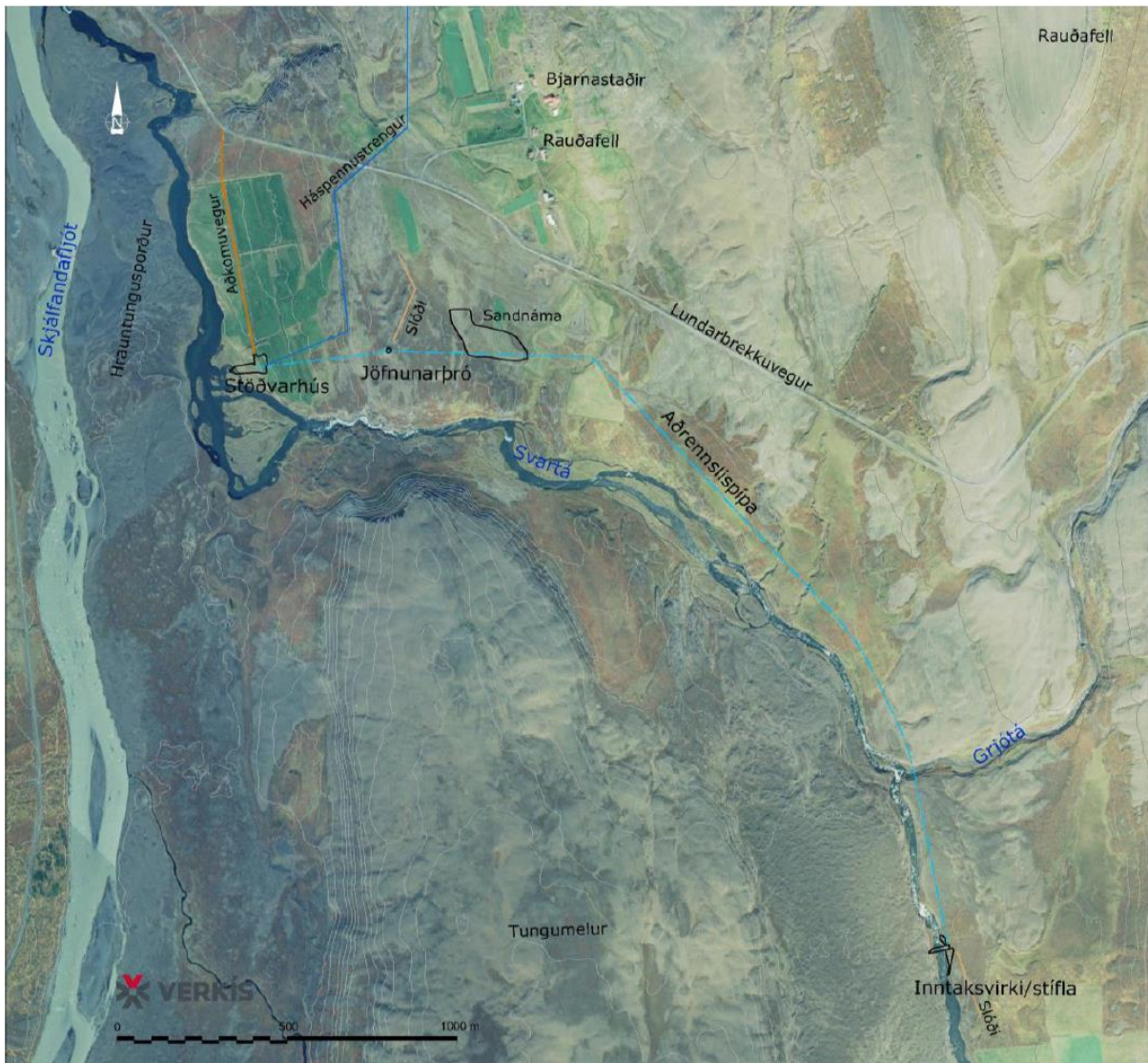
- Stöðvarhús og jöfnunarþró
- Stífla
- Skurðir og lón
- Aðkomuvegir
- Efnistaka og haugsetning
- Jarðstrengur
- Vinnubúðir
- Umferð

Fyrirhugað er að stífla Svartá 2,5 km norðan við Ullarfoss með 30 m steiptum þröskuldi þvert á árfarveginn þar sem meðalvatnsborð við inntak er mælt 283 m.y.s. Við framkvæmdina mun vatnsyfirborðið hækka um 1,6 metra og við það myndast lítið lón en miðað er við að vatnsborð árinna 300 metrum sunnan við stíflu haldist óbreytt. Inn í austurbakka Svartár verður grafin og sprengd um 50 m löng og allt að 15 m breið inntaksþró sem gerir ráð fyrir um 6 m vatnsdýpi. Steiptur verður veggur á milli inntaksþróar og árinna, verður hann opinn neðan vatnsborðs en hlutverk hans er að koma í veg fyrir að rekís eða krap fari með vatninu. Í staðinn er hugmyndin að fleyta því niður ána í gegnum lokur í farvegi sem tengjast áformuðum fiskvegi sem grafinn verður vestan stíflunnar í vesturbakka árinna þar sem skilgreint lágmarksrennsli vatns mun renna frá stíflu og koma í veg fyrir að farvegur þorni upp. Í tillögu að matsáætluninni er ekki tekið fram hversu mikið magn þarf til að tryggja rennsli vatns í árfarveginum. Úr inntaksþrónni er fyrirhugað að leiða vatnið neðanjarðar um 3,1 km langa og 3 m breiða aðrennslispípu sem verður grafin eða sprengd inn í austur bakka Svartár, fyrst að jöfnunarþró og þaðan að stöðvarhúsinu við árbakka Svartár og til móts við bæina Bjarnastaði og Rauðafell. Gert er ráð fyrir að hæð aðrennslispípu og frágangur á yfirborði verði eins nálægt núverandi landsyfirborði og kostur er. Raskað svæði á yfirborði (gróið land að mestu) er áætlað 15-40 m breitt. Jöfnunarþró verður á hæsta punkti á pípuleiðinni 200 m frá stöðvarhúsi. Hlutverk

hennar er að safna vatni til að jafna þrýstings sveiflur í aðrennslispípunni vegna breytilegs álags stöðvarinnar. Um er að ræða hringlaga mannvirki, 16 m að hæð og 16 m í þvermál að innan verðu. Stöðvarhúsið verður steinsteypt, 450 m² að grunnflatarmáli viðbyggingu og 12 m hátt þar sem það er hæst. Staðsetningin við árbakkann er í jaðri túns um 1,5 km frá ármótum Svartár og Skjálfandafljóts. Gert er ráð fyrir frárennslisskurði frá stöðvarhúsi rúmlega 100 m löngum sem verður grafinn og sprengdur í klöpp sem skilar vatninu í farveg Svartár. Fyrirhugað er að framleiða 9,8 MW með einum eða tveimur hverflum. Í tillögu að matsáætlun er ekkert sagt til um áætlaða heildar orkugetu virkjunarinnar. Í tengslum við framkvæmdirnar verða gerðir aðkomuvegir og eldri vegir styrktir. Aðkomuvegur verður lagður að stöðvarhúsi frá Lundarbrekkuvegi vestan við afleggjara að Bjarnastöðum og Rauðafelli og borið verður í slóða sem fyrir eru og bætt við að jöfnunarbró og stíflustæði. Gert er ráð fyrir að nýta fyrirbyggjandi námur við Skjálfandafljót til efnistöku og sandnámu sem verður tekin við pípuleiðina. Steypa verður mögulega flutt frá Akureyri.

Jarðstrengur (33 kV) er fyrirhugaður frá virkjuninni að tengivirki Landsnets í Laxárdal sem er 46 km leið um 16 jarðir á Mývatns- og Laxárdalsheiði sem tilheyra Þingeyjarsveit og Skútustaðahreppi (mynd 1). Áhrifasvæði jarðstrengs er 100 metra breitt eftir honum endilöngum, alls 4,61 km² svæði sem skiptist í gróið land (98%), vatn og mela (2%). Strengurinn verður plægður niður þar sem það er hægt. Gert er ráð fyrir að virkjunin verði mannlauk á rekstartíma og henni fjarstýrt en verktakar ráðnir í nauðsynlegt viðhald. Mynd 1 sýnir staðsetningu fyrirhugaðra mannvirkja.

Samkvæmt tillögu að matsáætlun verður bæði um að ræða rask á framkvæmdatíma og rekstartíma og geta sum mannvirki m.a. haft sjónræn áhrif og þannig áhrif á aðra atvinnuvegi eins og ferðaþjónustu. Einstakir hlutar virkjunarinnar og hún í heild sinni getur haft áhrif á lífríki og aðra landnýtingu á svæðinu en orkuvinnslu. Ekki kemur fram í tillögu að matsáætlun hvort almenn umferð verði leyfð um iðnaðarsvæðið (Arnór Þ. Sigfússon o.fl. 2016, sjá einnig Mynd 1).



Mynd 1. Yfirlit yfir helstu mannvirki Svartárvirkjunar (Arnór Þ. Sigfússon o.fl., 2016).

Í tillögu Verkís að matsáætlun fyrir Svartárvirkjun (Arnór Þ. Sigfússon o.fl. 2016, bls. 20) kemur fram þrenns konar afmörkun áhrifasvæða eftir því hvaða þættir það eru sem valda áhrifum:

- *Bein áhrif á umhverfi.* Í frummatsskýrslu verður áhrifasvæði afmarkað út frá mögulegum áhrifum á jarðmyndanir, vatnafar, gróður, dýralíf og menningarminjar.
- *Sjónræn áhrif mannvirkja og áhrif á landslag.* Í frummatsskýrslu verður sýnileiki mannvirkja í landinu sýndur á myndum og kortum eftir því sem best verður við komið en það mun nýtast ásamt niðurstöðum landslagsgreiningar og mati á áhrifum framkvæmda á landslag við afmörkun áhrifasvæðis.
- *Áhrif á samfélag.* Svæðisbundin efnahagsleg- og samfélagsleg áhrif á Norðausturlandi. Í frummatsskýrslu verður gerð grein fyrir mögulegum áhrifum á samfélag.

Samkvæmt tillögu að matsáætlun er svæðið sem talið er verða fyrir beinum áhrifum frá framkvæmdum „...skilgreint í farvegi Svartár frá efri mörkum vatnsborðshækkunar í

inntakslóni og niður fyrir frárennsli frá virkjun.[...] Einnig um 500 m breitt svæði á landi austan ár. Samfélagsleg áhrif verða helst í Bárðardal en munu þó ná til heldur stærra svæðis“ (Arnór Þ. Sigfússon o.fl., 2016, bls. 20).

Þess ber að geta að uppsett afl fyrirhugaðrar Svartárvirkjunar er undir 10 MW og heyrir hún því ekki undir lög nr. 48/2011 um verndar- og orkunýtingaráætlun, þ.e. svokallaða rammaáætlun. Skipulagsstofnun úrskurðaði hins vegar að framkvæmdin skyldi vera háð mati á umhverfisáhrifum í ákvörðun um matsskyldu frá 18. febrúar 2016 og fór fram á að ítarlegt mat yrði lagt á áhrif fyrirhugaðrar framkvæmdar á útivist og ferðapjónustu með sambærilegum hætti og gert hefur verið í vinnu 3. áfanga rammaáætlunar varðandi virkjunarkosti í Skjálfandafljóti. Með þessari rannsókn er brugðist við þessum úrskurði.

Mannvirki munu sjást frá Lundarbrekkuvegi og veginum vestan Bárðardals þ.e. á leiðinni að m.a. Aldeyjarfossi, Ingvararfossi og Sprengisandi. Myndirnar hér að neðan sýna hvernig áætlað er að ásýnd breytist með mannvirkjunum séð frá veginum vestan Skjálfandafljóts (mynd 2 og mynd 3) og einnig samkvæmt svokölluðu landlíkani í „birds eye view“ (mynd 4) séð í átt til suðurs, Lundarbrekkuvegur í forgrunni (sjá einnig Mynd 5).



Mynd 2. Ásýnd frá veginum vestan Skjálfandafljóts fyrir framkvæmd (Ljósmynd: Verkís).



Mynd 3. Áætluð ásjúnd frá veginum vestan Skjálfandafljóts með stöðvarhúsi og jöfnunarþró eftir framkvæmd (mynd: Verkís).

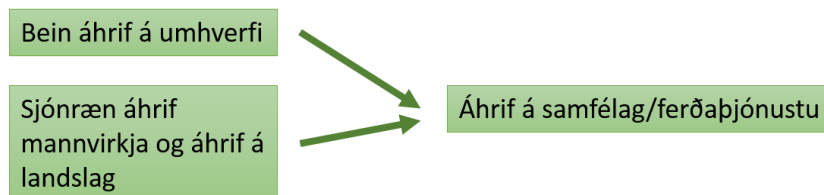


Mynd 4. Landlíkan í „birds eye view“ sem sýnir áætlaða ásjúnd eftir framkvæmd, horft til suðurs, Lundarbrekkuvegur í forgrunni, jöfnunarþró um miðbik myndar ofarlega og stöðvarhús hægra megin (mynd: Verkís).



Mynd 5. Myndkort Landmælinga Íslands þar sem höfundar hafa dregið inn grófa nálgun á þeim sjónarhornum sem sjást í myndum 2, 3 (blár geiri) og 4 (appelsínugulur geiri).

Ferðapjónustan er hluti af atvinnulífinu og samfélaginu sem stærsta atvinnugrein landsins. Megin auðlind ferðapjónustunnar er landið sjálft, íslensk náttúra og samfélagið sem þar býr. Því mætti lýsa orsakasamhenginu á eftirfarandi hátt þar sem tveir áhrifaþættir hafa áhrif á þann þriðja:



Mynd 4. Þrenns konar áhrif og áhrifasvæði; orsakasamhengi.

Þannig má álykta sem svo að breytingar í umhverfinu, landslagi og vistkerfi Svartár geti haft áhrif á ferðapjónustu og samfélag á svæði sem er mun stærra. Í þessari rannsókn er gert ráð fyrir að bein áhrif eigi við ferðamennsku sem fer fram á virkjanasvæðinu og ferðapjónustuaðila sem þeim þjóna. Sjónræn áhrif eiga við um ferðamenskuna í dalnum þaðan sem mannvirkin munu sjást.

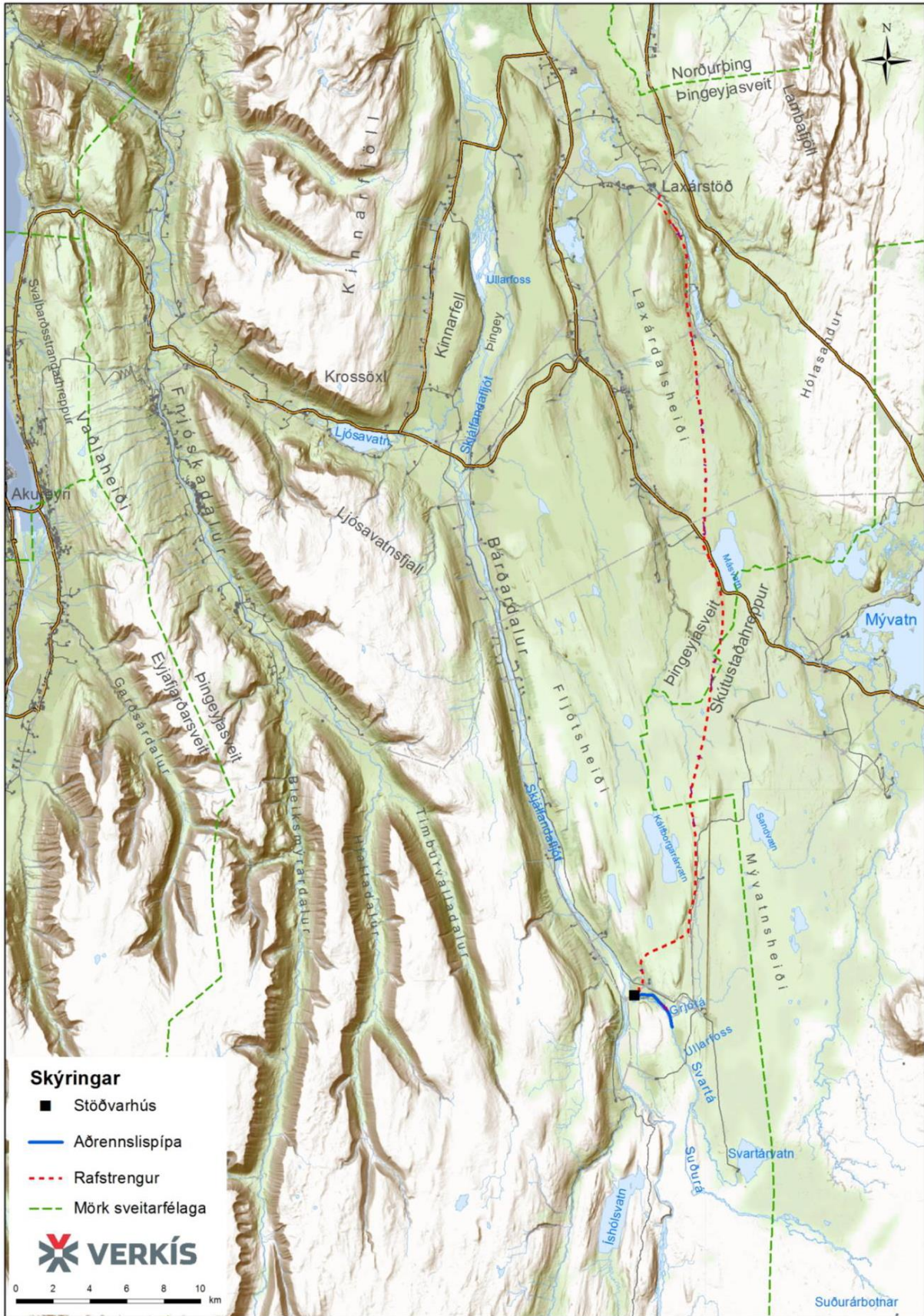
Framkvæmdin felur í sér breytingu Aðalskipulags Þingeyjarsveitar 2010-2022 á virkjunarsvæðinu úr landbúnaðarsvæði og óbyggðu svæði í iðnaðarsvæði. Á fundi

sveitarstjórnar Þingeyjarsveitar 29. október 2015 var skipulags- og byggingarfulltrúa falið að auglýsa breytinguna samhliða tillögu að deiliskipulagi svæðisins.

Í frummatsskýrslunni verður miðað við að samfélagsáhrifa gæti einkum á Norðausturlandi¹ (Mynd 6). En þar sem ferðaþjónustufyrirtækin og einstaklingar sem nýta sér Bárðardal og nágrenni í ferðaþjónustu/ferðamennsku/útivist sinni eru staðsett víða um land og starfsmenn þeirra búsettir víðsvegar má í raun segja að áhrifa geti gætt mjög víða. Sömuleiðis koma ferðamenn víðsvegar að, jafnvel úr flestum heimshornum og ferðaþjónustufyrirtækin eru heldur ekki bundin við Ísland. Hið óbeina áhrifasvæði Svartárvirkjunar nær því yfir allt Ísland og út yfir landsteinana – til ferðaþjónustuaðila og einstaklinga sem búa hérlendis eða erlendis og hugsa um Ísland sem áfangastað fyrir ferðamenn og útivist. Þó má almennt ganga út frá því að áhrif á fyrirtæki sem eru staðsett í eða nálægt Bárðardal og nýta hann til núverandi starfsemi muni verða hlutfallslega mest fyrir áhrifum.

Samkvæmt ofansögðu eru hagsmunaaðilar í ferðaþjónustu og útivist sem framkvæmdin snertir, og rannsóknin tók tillit til, eftirfarandi: Staðbundnir ferðaþjónustuaðilar, ferðamenn og útivistarunnendur innan Norðausturlands, sem og ferðaþjónustuaðilar, ferðamenn og útivistarunnendur sem starfa/búa utan við sveitarfélögin en tengja, eða hafa hug á að tengja starfsemi sína við Bárðardal.

¹ Hefðbundin merking orðsins Norðausturland er svæði um það bil frá Tröllaskaga í vestri til Langaness í austri og hefur verið notað jafnhliða heitinu Norðurland eystra. Það er m.a. sama svæði og notað er í landshlutaskiptingu Hagstofunnar, kjördæmaskiptingunni 1959-2003 og starfssvæði landshlutasamtaka sveitarfélaga. Á undanförunum árum hefur borið á því að í Þingeyjarsýslu sé farið að tala um hana sem Norðausturland. Í þessari skýrslu er miðað við fyrri skilgreininguna.



Mynd 6. Áhrifasvæði Svartárvirkjunar og helstu mannvirki skv. drögum Verkís (Arnór Þ. Sigfússon o.fl.2016) að matsáætlun.

1.3 Markmið rannsóknarinnar

Rannsóknin hefur sex meginmarkmið:

- 1) Að greina hvaða ferðaþjónusta og útivist tengist og á sér stað í Bárðardal, þ.á.m. núverandi landnotkun, sérstakt aðdráttarafl (staðir og athafnir), ímynd og hvað menn eru að sækjast eftir að upplifa með þátttöku sinni.
- 2) Að kanna framtíðarsýn og áætlanir hagsmunaaðila í tengslum við ferðaþjónustu og útivist hjá ferðaþjónustuaðilum og áhugamannafélögum í útivist og meðal útivistarunnenda sem nýta eða hafa hug á að nýta svæðið.
- 3) Að skoða staðsetningu virkjunarinnar í ferðaþjónustu- og útivistarlandslaginu og þá breytingu á landslagi og dýralífi sem hún boðar.
- 4) Að kanna hvernig helstu hagsmunaaðilar ferðaþjónustu, ferðamennsku og útivistar meta möguleg áhrif fyrirhugaðrar Svartárvirkjunar á sína starfsemi/útivist og svæðið sem áfangastað ferðamanna/útivistarsvæði. Áhersla er lögð á að fá fram mat þeirra á hvaða breytingar virkjunin geti haft í för með sér á landnotkun, ímynd, upplifun fólks og framtíðarmöguleika svæðisins sem ferðaþjónustusvæðis.
- 5) Að gera úttekt á og nýta fyrirbyggjandi gögn og niðurstöður um upplifun og viðhorf ferðamanna, ferðaþjónustuaðila og útivistarfólks til virkjana í vatnasviði Skjálfanda og annars staðar í náttúru Íslands.
- 6) Að nýta ofangreind gögn og niðurstöður til að álykta um möguleg áhrif Svartárvirkjunar á ferðaþjónustu og útivist í Bárðardal, á Norðausturland og á Ísland sem áfangastað ferðamanna.

Skýrslan er byggð upp á eftirfarandi hátt. Í inngangskafli er gerð grein fyrir virkjanaframkvæmdinni, staðháttum, áhrifasvæði, hagsmunaaðilum með tilliti til ferðaþjónustu og útivistar og markmiðum rannsóknarinnar. Faglegur bakgrunnur er umfjöllunarefni annars kafla og framkvæmd rannsóknarinnar þess þriðja. Í fjórða kafla er gerð grein fyrir aðdráttarafli Bárðardals fyrir ferðaþjónustu og útivist, núverandi starfsemi og helstu ferðaleiðum og áfangastöðum sem og fyrirhugaðri staðsetningu Svartárvirkjunar í ferðaþjónustu- og útivistarlandslaginu. Í fimmta kafla birtast niðurstöður um áhrif framkvæmdarinnar að mati hagsmunaaðila. Lokakafli skýrslunnar inniheldur mat á hugsanlegum áhrifum Svartárvirkjunar á ferðaþjónustu og ferðamennsku/útivist á megináhrifasvæðinu. Skýrsluhöfundar eru Gunnþóra Ólafsdóttir, sérfræðingur hjá Rannsóknamiðstöð ferðamála, Hjalti Jóhannesson, sérfræðingur hjá Rannsóknamiðstöð Háskólans á Akureyri og Guðrún Þóra Gunnarsdóttir, forstöðumaður Rannsóknarmiðstöðvar ferðamála. Verkefnisstjóri var Gunnþóra Ólafsdóttir.

2. FAGLEGUR BAKGRUNNUR

Einn helsti hvati að baki yndisferðalögum er hin rómantíska trú á umbreytingarmátt ferðalagsins fyrir líðanina (Löfgren, 1999; de Botton, 2002). Slíkar hugmyndir hafa í vestrænum þjóðfélögum einkum verið tengdar við náttúruna og náttúrurík svæði. Ísland er auðugt af náttúrulegu/-ríku landslagi og kannanir sýna að náttúra Íslands er aðaldráttarafl Íslands fyrir yndisferðamennsku (Ferðamálastofa, 2015, 2016; Sæþórsdóttir, 2010; Olafsdóttir, 2007; Gunnþóra Ólafsdóttir, 2008). Atferlisrannsóknir á tilveru og upplifun erlendra og innlendra ferðamanna á Íslandi hafa leitt í ljós vísbendingar um að aðdráttarafl náttúru Íslands fyrir ferðamennsku og útivist tengist streitu í daglegu lífi og trú á heilunarmátt þess að dvelja í náttúrunni fyrir líðanina (Olafsdóttir, 2007, 2013a; Gunnþóra Ólafsdóttir, 2008, 2009). Dvöl í íslenskri náttúru felur einmitt í sér rómantísku hugmyndina um að komast út í náttúruna og þar með í betri líðan sem einkennist af afslöppun, friði og ró. Í gegnum þessa rómantísku ímynd er náttúran skynjuð sem dásamlega friðsælt og meira ekta svæði sem menn hafa staðsett fyrir utan þéttbýlið þar sem náttúrufegurðin ríkir og iðnvæðingunni sleppir og menn komast um stundarsakir í „annan og betri heim“ í burtu frá öllu sem tengist daglegu lífi og umhverfi og þar með stressi og vanlíðan. Þessari ímynd fylgja hugmyndir um fegurð sem upphefja ákveðin náttúrufyrirbrigði og aðstæður s.s. sólina, seitlandi lækir, stilla, kyrrð, spegilslétt vötn, regndropar, blóm, tré, og gróið landslag – þar með talið gamalgróið sveitalandslag – og hugmyndir um upplifun á ósnortinni náttúru og hinu ekta og sanna (MacCannell, 1976; 2001).

Annar mikilvægur áhrifaþáttur í aðdráttaraflinu er hugmyndin um hina villtu og óspilltu náttúru (e. *wilderness*) (Nash, 1967). Hún tengist landkönnun á villtum svæðum. Í gegnum þessa ímynd getur fólk upplifað að ferðast um, kanna og komast í tæri við ægifagra villta, ósnortna náttúru og skynja ákveðinn óútreiknanleika, framandleika, óvissu og ægifegurð sem í ákveðnum aðstæðum getur kallað fram virðingu og auðmýkt gagnvart náttúrunni. Wilderness hugmyndin er það sem getur gert ferðalagið að spennandi áskorun – ævintýri (Olafsdóttir, 2007, 2013b; Gunnþóra Ólafsdóttir, 2008; sjá einnig Burke 2008 [1757]; Ashley 2007; Porteous 1991). Þessi ímynd setur náttúrulega ferla og kraftmikil fyrirbæri á stall – hafið, eldfjöll, jökla, eyðimerkur, stríðar elfur, gljúfur og fossa – þau þykja merkileg fyrir hina stórfenglegu, og óútreiknanlegu eiginleika sína og við það verður merkilegt að fá að sjá þau og skynja í eigin persónu, sér í lagi ef þetta eru fyrirbæri og aðstæður sem ekki eru hluti af daglegu lífi. Einnig skapa þessar hugmyndir um náttúruna skynjun á að kljást við aðstæður og reyna á sig.

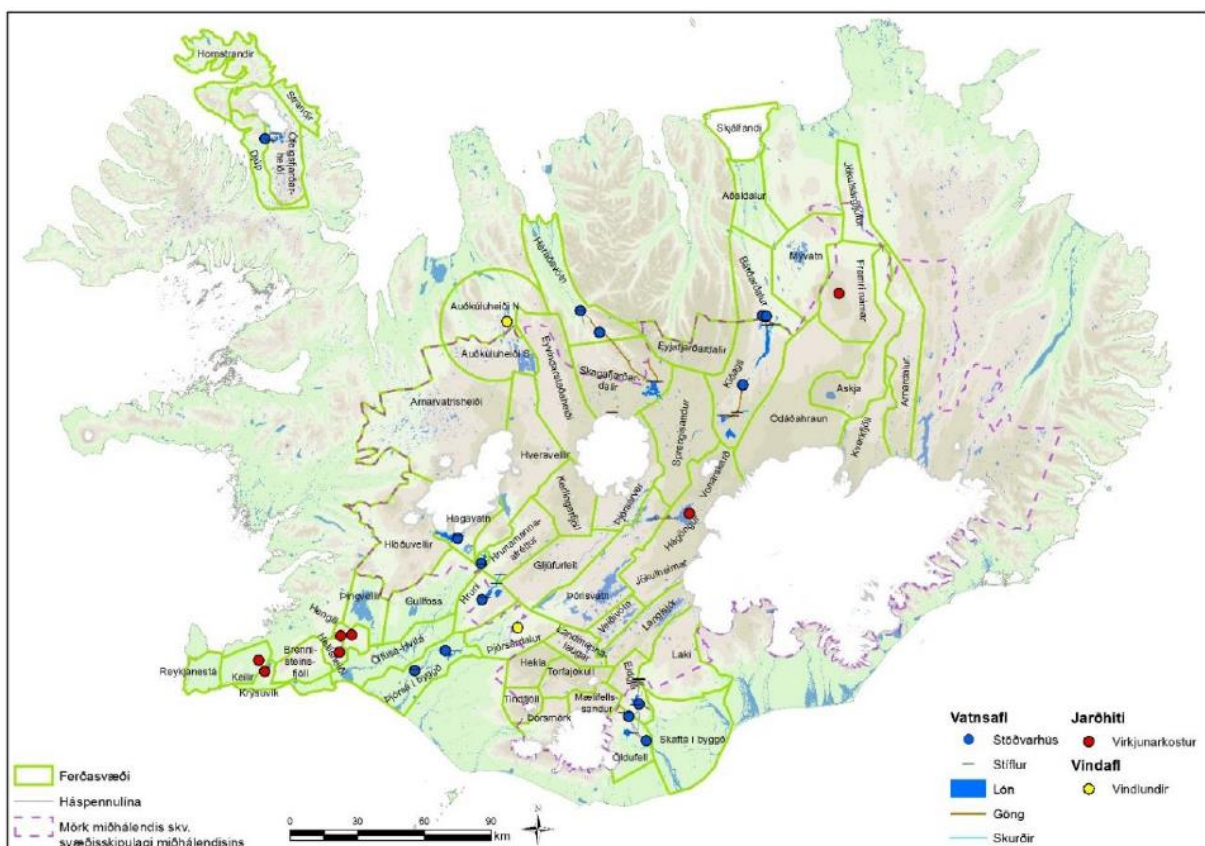
Í rannsókn á upplifun erlendra ferðamanna á Íslandi kom fram að ferðafólki líður best úti í náttúrunni þegar allt gengur upp – þegar aðstæður á vettvangi passa við þær aðstæður sem ímyndin setur upp í þeirra huga. Fólk dæmir aðstæður (hvað má og hvað má ekki vera í landslaginu og hvaða þjónusta er) jákvæðar eða neikvæðar eftir ímyndinni sem fylgir ferðalaginu (Olafsdóttir, 2007; Gunnþóra Ólafsdóttir 2008; 2013b). Þetta var raunin þegar ferðþjónustuaðilar og ferða- og útivistarfólk var beðið um að meta áhrif nýrrar háspennulínu um landbúnaðarlandslag og óbyggðir fimm sveitarfélaga á Norðvesturlandi (Gunnþóra Ólafsdóttir, 2009). Þar komu fram vísbendingar um að Íslendingar, sem stunda náttúrutengda ferðamennsku á Norðvesturlandi, hafa sömu ímynd af Íslandi sem ferðamannalandi og erlendir ferðamenn sem til landsins koma. Ímynd sem byggðist á væntingum um að upplifa náttúruna sem óspillt víðerni (e. *wilderness*) og ekta og ósnortna (hinar rómantísku hugmyndir). Á grundvelli þessa meta ferðamennirnir aðstæður neikvæðar eða jákvæðar eftir því hvernig þær standast ímyndina. Vísbendingar bentu til þess að jákvæð upplifun og gefandi líðan fengist úr aðstæðum þar sem ímynd, væntingar og aðstæður á vettvangi eru samhljóma og er það í takt við fyrri niðurstöður á upplifun ferðamanna á náttúruríkum svæðum (Porteous 1991; Gunnþóra Ólafsdóttir 2009; Olafsdóttir 2013b).

Spurningin er hvort að á megin áhrifasvæði Svartárvirkjunar sé gert út á sömu ímynd og komið hefur fram í fyrri rannsóknum. Svartárvirkjun boðar ákveðnar breytingar á landslagi Bárðardals og þar með mögulega breytingu á ímynd svæðisins. Stephenson (2008) telur að skynjun fólks á landslagi sé ávallt samspil þriggja þátta: (1) form og gerð landslagins, (2) samhengið sem það er skynjað í; og (3) áhrifin sem menn skynja í því samhengi. Það gefur tilefni til að ætla að skynjun fólks á breytingum sem ný Svartárvirkun hefur í för með sér geti verið breytileg eftir samhenginu sem það setur og skynjar framkvæmdina í. Í þessari rannsókn eru viðhorfin sem komu fram hjá ferðamönnum og ferðþjónustuaðilum rannsökuð með tilliti til *samhengisáhrifa* (e. *context effect*) (Di Blasi ofl., 2001). Samhengisáhrifin voru rannsökuð með tengslahyggju (Massey, 2004; 2005). Þetta fyrirbærafræðilega sjónarhorn leyfir okkur að viðurkenna og rannsaka mátt ímynda og tengsla á upplifun. Það gefur færi á að opna hugmyndaheim þátttakenda og greina hvaða hugmyndir og orðræða koma inn og hafa áhrif á tengsl hagsmunaðila við landslagið þegar það sest í dómarasætið og tekst á við þá iðju og meta áhrif Svartárvirkjunar á ferðþjónustu- eða ferðamennsku/útivistarlandslagið – og skilja viðbrögð þeirra.

3. GÖGN OG AÐFERÐIR

Með rannsókn á ferðamennsku og útivist á megináhrifasvæðinu er ætlunin að fá fram grunnupplýsingar um eðli og umfang þeirrar ferðamennsku og útivistar sem þar er stunduð og verður fyrir röskun af Svartárvirkjun og nýta þær upplýsingar til að meta möguleg áhrif. Verkið var unnið á tímabilinu frá 14. nóvember 2016 til 17. janúar 2017. Í undirbúningshluta var rannsóknin skilgreind með tilliti til áhrifasvæðis, hagsmunaaðila, markmiða, fræðilegra efnistaka, sömuleiðis voru rannsóknarspurningar og aðferðir mótaðar. Í framkvæmdahluta voru viðtöl tekin við hagsmunaaðila, unnið að öflun á heimildum sem tengjast rannsókninni, gerð rannsókn á efninu, viðtöl greind og túlkuð og skýrslan skrifuð.

Að beiðni Skipulagsstofnunar var stuðst við svipaða aðferðafræði og í úttektum vegna mats á áhrifum virkjana á ferðaþjónustu í 3. áfanga Rammaáætlunar um verndun og nýtingu vatnsafls og jarðvarma. Í tengslum við 3. áfanga rammaáætlunar um vernd og orkunýtingu landsvæða voru gerðar allitarlegar rannsóknir á áhrifum virkjunarkosta á ferðaþjónustu, þ.e. í faghópi 2 sem hafði það verkefni með höndum að raða virkjunarkostum eftir áhrifum á ferðaþjónustu. Í Rammaáætlun 3 var landinu skipt upp í ferðasvæði og er Svartárvirkjun á sama ferðasvæði og Hrafnabjargavirkjun (Mynd 7).



Mynd 7. Virkjunarkostir í 3. áfanga rammaáætlunar, ferðasvæði og ósnortin víðerni (Stefán Gíslason, ritstj., 2016).

Við mat á áhrifum virkjana á ferðapjónustu í 3. áfanga Rammaáætlunar var beitt bæði meginlegri aðferðafræði og eigindlegri. Í meginlega hlutanum voru lagðar spurningakannanir fyrir ferðamenn á eða í næsta nágrenni við þá virkjunarkosti sem til skoðunar voru í rammaáætlun. Um er að ræða könnun sem fór fram vegna virkjana við ofanvert Skjálfandafljót, þ.e. Hrafnabjargavirkjunar A, B, eða C og Fljótshnjúksvirkjunar, á vegum faghóps 2. Var hún lögð fyrir ferðamenn við Aldeyjarfoss dagana 14.-20. ágúst 2015 (Anna Dóra Sæþórsdóttir o.fl., 2016). Alls svöruðu 338 könnuninni sem samanstóð af 28 spurningum þar sem aflað var ýmissa bakgrunnsupplýsinga og eftirfarandi þættir kannaðir:

- Hvert er aðdráttarafl svæðisins fyrir ferðamenn, hvernig skynja þeir svæðið, hversu ánægðir þeir eru með heimsókn sína og hvaða afþreyingu stunda þeir?
- Hvert er aðdráttarafl svæðisins fyrir ferðapjónustuaðila, hvernig nýta þeir svæðið núna og hvernig sjá þeir fyrir sér að nýta það til framtíðar?
- Hvaða mannvirki eru æskileg á svæðinu að mati ferðamanna og ferðapjónustuaðila?
- Hvert er viðhorf ferðamanna og ferðapjónustunnar til hugmynda um vatnsaflsvirkjanir í Skjálfandafljóti?
- Hvaða áhrif kæmu virkjanirnar til með að hafa á starfsemi ferðapjónustunnar á svæðinu?

Með spurningalistanum fylgdu ljósmyndir af Aldeyjarfossi, Hrafnabjargafossi, Ingvararfossi og Ullarfossi í Svartá ásamt lýsingu á því hvernig mismunandi útfærslur af Hrafnabjargavirkjun hefðu áhrif á þá. Þannig varðaði könnunin að hluta til virkjunarsvæðið í Svartá þótt hún snérist fyrst og fremst um virkjunarkosti í Skjálfandafljóti². Gerð verður grein fyrir helstu niðurstöðum eins og við á í kafla 4.2 um núverandi ferðapjónustu og ferðamennsku á megin áhrifasvæðinu sem nýta Bárðardal fyrir sína starfsemi/ferðamennsku, kafla 4.3 um aðdráttarafl megináhrifasvæðisins og kafla 5.2.1 um viðhorf ferðamanna til virkjunar á Skjálfandasvæðinu.

Í eigindlega hlutanum voru tekin viðtöl við hagsmunaaðila í ferðapjónustu á þessum svæðum. Tekin voru 20 viðtöl við ferðapjónustuaðila til að fá viðhorf þeirra sem bjóða upp á ferðir eða reka gistingu í næsta nágrenni við fyrirhugaða virkjunarkosti í Skjálfandafljóti. Gerð er grein fyrir viðhorfi ferðapjónustuaðilana til virkjanakosta í Skjálfandafljóti í kafla 5.1.1.

Var ofangreind aðferðafræði höfð til hliðsjónar við gerð þessarar úttektar á áhrifum Svartárvirkjunar á ferðapjónustu og útivist.

² Hrafnabjargavirkjun, valkostir A og B gera ráð fyrir að nýta hluta rennslis Svartár.

3.1 Vettvangskönnun

Staðsetning mannvirkja Svartárvirkjunar í útivistar- og ferðaþjónustulandslaginu var skoðuð í samhengi við landnotkun útivistarfólks/ferðamanna, landslag og aðra uppbyggingu sem fyrir er. Farið var á vettvang um miðjan nóvember 2016 og fyrirhugað virkjanasvæði skoðað. Myndir eru notaðar í skýrslunni til að lýsa aðstæðum á vettvangi og skýra texta. Stuðst var við fræðigreinar sérfræðinga til upplýsinga um náttúrufar og staðhætti og þekktar ferðaleiðir í nágrenni Svartárvirkjunar. Auk þess var aflað upplýsinga hjá staðkunnugum heimamönnum um núverandi landnotkun ferðaþjónustu og útivistarfólks. Þess ber að geta að skipulögð landnotkun í þessu samhengi breytist að einhverju leyti frá ári til árs.

3.2 Spurningakönnun

Ekki reyndist unnt að gera sérstaka könnun meðal ferðamanna við Svartá, bæði vegna þröngs tímaramma sem verkefninu var settur og eins vegna þess að ferðamenn eru taldir vera það fáir á svæðinu í nóvember og desember að fyrirlagning spurningalista fyrir ferðamenn var ekki talin hentug aðferð. Í staðinn var unnið með fyrirliggjandi gögn og niðurstöður um upplifun og viðhorf ferðamanna, ferðaþjónustuaðila og útivistarfólks til virkjana í vatnasviði Skjálfanda og er það í samræmi við beiðni Skipulagsstofnunar.

3.3 Viðtöl

Framkvæmd eigindlegu rannsóknarinnar fór þannig fram að gerð var úttekt á niðurstöðum eigindlegrar rannsóknar á viðhorfi ferðaþjónustuaðila sem komu fram í áður nefndri rannsókn á virkjanakostum í Skjálfandafljóti (Anna Dóra Sæþórsdóttir o.fl., 2016).

Þrátt fyrir nálægð Svartárvirkjunar við virkjunarkostina í Skjálfandafljóti í 3. áfanga rammaáætlunar eru aðstæður við Svartá það frábrugðnar að við undirbúning þessa verkefnis og í umhverfismatsferli var talið nauðsynlegt að ræða sérstaklega við ferðaþjónustuaðila vegna þess. Nýting svæðisins er önnur s.s. hvað varðar stangveiði í Svartá, nálægð við Mývatnssveit, Öskjuveginn milli Herðubreiðarlinda og Svartáarkots og fleira. Til viðbótar voru því tekin 22 viðtöl sem skiptust jafnt á milli ferðaþjónustuaðila (11) sem eiga það sameiginlegt að bjóða uppá ferðaþjónustu við eða í næsta nágrenni við fyrirhugað virkjanasvæði Svartárvirkjunar og innlendra og erlendra ferðamanna/útivistarfólks (11) sem allir eiga það

sameiginlegt að stunda sína ferðamennsku/útivist við Svartá eða ferðast nálægt fyrirhuguðu virkjanastæði í Svartá.

Við val á viðmælendum í hópi ferðapjónustuaðila og útivistarfélaga var fyrst leitað upplýsinga á svæðinu frá Akureyri og nágrenni í vestri þ.e. helstu þjónustumiðstöð landshlutans og svo um alla Suður-Þingeyjarsýslu (sjá lista yfir ferðapjónustuaðila í viðauka 1). Til að færa okkur nær virkjanasvæðinu var farið í frekari vinsun upplýsinga úr þessum heildarlista og leitað að þeim ferðapjónustuaðilum á áhrifasvæðinu sem skipuleggja ferðir um sunnanverðan Bárðardal og/eða bjóða upp á gistingu og afþreyingu þar, ásamt útivistarfélögum sem nýta svæðið til ferðamennsku og útivistar. Má sjá þann lista hér að neðan en vel er líklegt að ekki sé um tæmandi upplýsingar að ræða. Vegna tímarammans var haft samband við forsvarsmenn 11 ferðapjónustufyrirtækja úr þessum hópi (tafla 1).

Tafla 1. Helstu ferðaþjónustuaðilar á áhrifasvæði Svartárvirkjunar (Heimild: Anna Dóra Sæþórsdóttir, 2016 og vefsíður fyrirtækjanna).

Svæði	Tegund starfsemi	Umfang / áherslur
Nærsvæði; Bárðardalur		
Kiðagil	Gisti- og veitingaþjónusta	2 starfsmenn
Fosshóll við Goðafoss	Gisting, veitingaþjónusta og tjaldstæði	9 starfsmenn á sumrin
Holiday home Bárðardalur	Gisting í sumarhúsi	Mjög smátt, útleiga á einu húsi
Veiðifélag Svartár		
Stóratunga	Veiðiréttur í Svartá, gistiþjónusta	
Bjarnastaðir	Veiðiréttur í Svartá	
Víðiker	Veiðiréttur í Svartá	
Rauðafell	Veiðiréttur í Svartá	
Svartárkot	Veiðiréttur í Svartá, gisting fyrir veiðimenn; fræðslutengd göngu- og jeppaferðaþjónusta; sérferðir; námsferðir og rannsóknaraðstaða fyrir sérfræðinga.	
Húsavík og nágrenni		
Fjallasýn	Rútufyrirtæki. Hóperferðir og sérferðir með leiðsögn. Dagsferðir að Aldeyjarfossi og ferðir yfir Sprengisand. Meðal sérferða, hringferð Mývatnssveit - Skjálfandafljót við Réttartorfu – Svartárkot – Mývatnssveit.	9 starfsmenn
Saltvík	Hestaleiga. Styttri og lengri hestaferðir um Sprengisand, Kjöl, um Mývatnssveit, Langanes, Melrakkasléttu og í kringum Vatnajökul. Í ferðum yfir Sprengisand er gíst í Kiðagili eða Stórutungu og farið um virkjanasvæðið sem og að fossunum í Skjálfandafljóti.	5-20 starfsmenn eftir árstímunum
Ferðafélag Húsavíkur	Gistiskálinn Heilagsdalur.	
Húsavíkurdeild Ferðaklúbbsins 4x4	Ferðir félagsmanna um norðausturhálandið.	
Mývatnssveit		
Geo Travel	Jeppa- og hundasleðaferðir að Öskju og nágrenni. Einnig dagsferðir að Dettifossi, Aldeyjarfossi og Hrafnabjargafossi (um 100 ferðamenn á ári). Einnig að Stórutungu yfir að Aldeyjarfossi og upp með Suðurá.	Lítið fjölskyldufyrirtæki
KIP Tours	Jeppaferðir í Öskju, um Mývatnssveit, að Detti-, Aldeyjar- og Hrafnabjargafossum	1 starfsmaður
Hestamannafélagið Þjálfí í Þingeyjarsveit	Ferðalög félagsmanna spanna alla Þingeyjar-sýslu. Eru með bækistöð á Einarstöðum í Reykjadal. Starfsemin er dreifð. Nær að hluta til inn í Fnjóskadalinn, Kaldakinn, Bárðardal, Mývatnssveit, Reykjadal, Aðaldal, Tjörnes og Reykjahverfi.	Um 140 félagar
Akureyri og nágrenni		
Ferðafélag Akureyrar	Ýmsar ferðir á svæðið við ofanvert Skjálfandafljót. Einnig farið a.m.k. einu sinni á ári í gönguferð um Öskjuveg sem hefst við Herðubreiðarlindir, þaðan í Öskju, í Dyngjufjalladal og endar við Svartárkot. Skíðaferðir í Botna og víðar um svæðið austan Skjálfandafljóts.	Ferðir um Öskjuveginn með allt að 16 manna hópum. Félagar í FFA eru um 500.
SBA Norðurleið	Rútufyrirtæki, fólksflutningar fyrir aðra og áætlunarferðir um allt land. Fara m.a. með hópa að Aldeyjarfossi og yfir Sprengisand	Árstíðarbundinn starfsmannafjöldi. Einnig með skrifstofu í Reykjavík. Yfir 65 bílar.

Nonni Travel	Ferðaskrifstofa sem skipuleggur ferðir innanlands sem utan. M.a. ferðir um sunnanverðan Bárðardal að að Aldeyjarfossi, Hrafnabjargafossi og um Sprengisandsleið með viðkomu í Laugafelli frá Akureyri.	7 fastir starfsmenn og leiðsögumenn að auki eftir þörfum hverju sinni.
IceAk	Jeppaferðir og ferðir með ljósmyndara. Algengt að farið sé komið við í Bárðardal við Aldeyjarfoss og Hrafnabjargafoss í ferðum um Sprengisandsleið.	2 starfsmenn
Saga Travel	Ferðaskipuleggjandi, sérhæfður í pakkaferðum, dagsferðum með minni hópa og skipulögðum ferðum fyrir fólk á bílaleigubílum. M.a. boðið upp á skipulagðar dagsferðir að Goðafossi, Aldeyjarfossi, Ullarfossi, Ingvararfossi, Hrafnabjargarfossi, Selfossi, Hafragilsfossi og Dettifossi.	Um 20 starfsmenn en mjög misjafnt milli árstíða.
Pólarhestar	Hestaleiga í Grýtubakkahreppi. Fara m.a. nokkra daga hestaferðir úr Mývatnssveit og inn á hálendið um Bárðardal, Suðurárhraun og suður fyrir Hrafnabjörg. Dvelja 2 nætur í Stóru-Tungu og fara m.a. meðfram virkjunarsvæðinu.	10 starfsmenn
Akureyrardeild Ferðaklúbbsins 4 x 4	Félagið á og rekur Réttartorfu - fjallaskála 14 km ofan við Bárðardal. Þó nokkur umferð og skipulagðarferðir um þetta svæði sumar sem vetur Mest á sumrin. Klúbburinn samanstendur af fólki sem hefur mikinn áhuga á útivist bæði akandi og gangandi.	130 félagar
Hestamannafélagið Funi	Ferðast er í skipulögðum ferðum og á eigin vegum milli Eyjafjarðar og Þingeyjarsýslna.	156 félagar
Höfuðborgarsvæðið		
Ultima Thule	Ferðaskrifstofa sem sérhæfir sig í náttúruferðamennsku, fyrirtækjaferðum, gönguferðum og hjólaferðum.	Um 40 starfsmenn
Íshestar	Hestaleiga með dagsferðir á höfuðborgarsvæðinu og 2-11 daga hálendisferðir, meðal annars yfir Sprengisand.	Misjafn eftir árstíðum (um 20-60).
Ísafold	Hálendisferðir á breyttum jeppum meðal annars yfir Sprengisand og á svæðinu við ofanvert Skjálfandafljót.	
Íslenskir fjallaleiðsögumenn	Ferðaskrifstofa sérhæfð í ævintýraferðum fyrir 14-16 manna hópa, fara m.a. yfir Sprengisand, einnig lengri gönguferðir meðfram Skjálfandafljóti.	Um 60 starfsmenn
Guðmundur Jónasson	Ferðaskrifstofa og hópferðafyrirtæki. Hópar á þeirra vegum fara yfir Sprengisand með viðkomu við Aldeyjarfoss og stundum einnig Hrafnabjargarfoss.	
TREX	Hópferðafyrirtæki sem sérhæfir sig í útleigu á hópferðabifreiðum til ferðaskipuleggjenda og í skipulagi ferða fyrir þá. Fyrirtækið skipuleggur ferðir um Sprengisand þar sem Aldeyjarfoss er einn aðal viðkomustaðurinn	Um 70 starfsmenn
Hálendisferðir	Ferðaskrifstofa sem sérhæfir sig í gönguferðum á hálendinu. Skipuleggur sex daga gönguferðir meðfram Skjálfandafljóti, frá Aldeyjarfossi og Hrafnabjargafossi og inn í Nýjadal.	Lítill ferðaskipuleggjandi sem hefur m.a. sérhæft sig í að kynna svæði á hálendinu þar sem hafa verið áform um virkjanir.
Ísafold Travel	Ferðaskrifstofa sem skipuleggur m.a. jeppaferðir með leiðsögumönnum, sumar þessara ferða eru um norðausturhálendið.	M.a. einn stærsti jeppafloti ferðaskipuleggjanda á landinu.

Stangveiðifélag Reykjavíkur	Félagsmenn hafa stundað veiðar í Svartá.	Stærstu félagasamtök áhugamanna um stangaveiði á Ísland með um 2500 félaga.
Ferðafélag Íslands	Ferðafélag Íslands hefur m.a. skipulagt og kynnt Öskjuveggarferðir í samstarfi við Ferðafélag Akureyrar og ó gegnum tíðina farið í fjölda annarra ferða um svæðið við sunnanverðan Bárðardal.	Eitt fjölmennasta áhugamannafélag á Íslandi með um 8.000 félagsmenn.

Viðmælendur í hópi útivistarfólks og ferðamanna voru kallaðir til leiks með snjóbolta aðferð (e. *snowball sampling*) (Goodman, 1961). Haft var samband við forsvarsmenn útivistarféлага og þeir beðnir um að benda á fulltrúa sem hafa reynslu af ferðalögum/útivist í nágrenni fyrirhugaðs virkjunarsvæðis Svartárvirkjunar. Ferðapjónustuaðilar í Bárðardal sem selja veiðileyfi voru jafnframt beðnir um að gefa upp nöfn erlendra ferðamanna sem hafa keypt hjá þeim veiðileyfi. Haft var samband við þá með tölvupósti og þeir sem samþykktu viðtal hittu rannsakanda á SKYPE.

Þeir sem ekki samþykktu viðtal bentu á aðra í sinn stað sem þóttu hæfari fulltrúar. Þegar aðstæður leyfðu var símtölum fylgt eftir með tölvupósti þar sem staður og stund fyrir viðtal var staðfest. Með tölvupóstinum fylgdi skjalið *Svartárvirkjun, allt að 9,8 MW. Mat á umhverfisáhrifum. Tillaga að matsáætlun* (Arnór Þ. Sigfússon o.fl., 2016) til að gefa fólki tækifæri á að kynna sér matsáætlunina og kortið sem sýnir fyrirhugaða legu virkjunarinnar og jarðstrengsins (Mynd 1). Flestir viðmælendur höfðu heyrt af virkjunaráformunum og sumir voru mjög vel að sér um framkvæmdina. Í viðtölum voru kortin notuð til að menn gætu áttað sig betur á framkvæmdinni og betur metið hvernig hún komi við útivist/ferðapjónustu viðkomandi aðila.

Í viðtölunum var stuðst við hálfmótað viðtalsferli (e. *semi-structured interviews*) sem byggist á því að rannsakandi mætir til leiks með ákveðnar spurningar/punkta (sjá viðauka 2) sem hann vill fá svör við og fellir inn í viðræður við viðmælendur (Taylor og Bogdan, 1998). Viðtölin fóru þannig fram að rannsakandi kynnti sig og framkvæmdina eins og henni er lýst í tillögu að matsáætlun. Viðmælendur voru beðnir um að nefna helstu áfangastaði/leiðir ferðafólks/útivistarfólks. Allir voru beðnir um að lýsa sérstöðu svæðisins fyrir ferðamenn/útivistarunnendur og hvað þeir héldu að ferðamenn væru að sækjast eftir að fá út úr ferðamennsku/útivist sinni á svæðinu og almennt. Til að kanna hvort samræmi væri á milli markhópa voru ferðamenn/útivistarfólk í hópi þátttakenda beðnir um að taka afstöðu til

eftirfarandi tveggja staðhæfinga sem einnig voru á spurningalista könnunar á virkjunum í Skjálfandafljóti (Anna Dóra Sæþórsdóttir o.fl., 2016): „Ég kem á staði eins og Bárðardal til þess að komast í burtu frá daglegu amstri og leggja áhyggjurnar til hliðar“, „Ég kem á staði eins og Bárðardal til að geta hvílt mig og endurnært (hlaðið batteríin)“. Þátttakendur voru inntir eftir framtíðaráformum varðandi ferðapjónustu/útivist á svæðinu. Þeir voru síðan beðnir um að meta hvort og hvaða áhrif þeir teldu að Svartárvirkjun eins og henni er lýst í matsáætluninni, muni hafa á núverandi ferðapjónustu og útivist með tilliti til landnotkunar, ímyndar og upplifun ferðafólks/útivistarfólks; sem og á framtíðaráform sem viðkemur ferðapjónustu og útivist (sjá viðtalsramma í viðauka 2). Lögð var áhersla á siðferðilega réttlát vinnubrögð og að viðmælendur fengju tækifæri á að tjá sig óþvingað um málefnið. Í skýrslunni verða ummæli ekki tengd við einstaklinga heldur einungis getið í hvaða samhengi við þá er rætt s.s. sem ferðamenn. Hluti af erlendu ferðamönnum sem rannsóknin náði til skipuleggja árlegar hópferðir í Svartá, eina eða fleiri á ári. Þessir þátttakendur eru því beggja vegna borðsins – sem ferðamenn og ferðapjónustuaðilar – en viðhorf til Svartárvirkjunar er það sama hvort sem þeir svara í hlutverki ferðamannsins eða ferðapjónustuaðilans og verður lýst í kafla 5.2. sem greinir frá viðhorfum ferða- og útivistarfólks til Svartárvirkjunar. Til að gæta nafnleyndar er ekki birtur viðmælendalisti í þessari skýrslu.

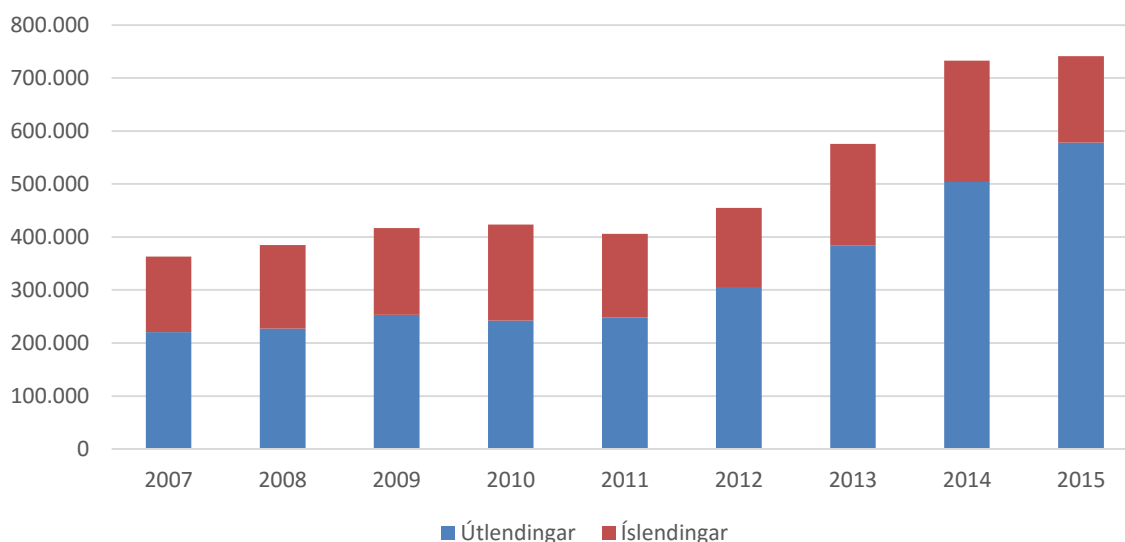
Viðtölin voru afrituð og greind með fyrirbærafræðilegri túlkun (Smith, Flowers og Larkin, 2009). Í fyrstu atrennu var lögð áhersla á að greina þau viðhorf sem komu fram um ímynd megin áhrifasvæðis virkjunarinnar fyrir ferðamennsku og útivist. Ennfremur var lögð áhersla á að kanna hvert er aðdráttarafl svæðisins í tengslum við ferðamennsku og útivist, greina hvaða væntingar ferðamenn, sem dvelja staðbundið í Bárðardal eða ferðast þar um, hafa til svæðisins og dvalarinnar og hvað skapar ánægjulega upplifun í þessu samhengi. Á sama hátt voru hugmyndir og viðhorf ferðapjónustuaðila til sama efnis kannaðar. Því næst var greint hvaða hugmyndir menn hafa um framtíð ferðamennsku/ferðapjónustu á svæðinu. Að lokum var kannað hvaða viðhorf ferðamenn/útivistarfólk og ferðapjónustuaðilar hafa til þeirra breytinga sem fyrirhuguð virkjun í Svartá boðar og hvernig þeir mátu áhrifin. Greint var í hvaða samhengi menn settu framkvæmdina við matið; hvað skapaði jákvætt og neikvætt viðhorf í garð virkjunarinnar. Til að meta umhverfisáhrif fyrirhugaðar virkjunar á núverandi ferðapjónustu og útivist á áhrifasvæðinu og framtíðarmöguleika þess voru ofangreindar upplýsingar bornar saman og hugsanleg áhrif fyrirhugaðrar virkjunar metin.

4. FERÐAÞJÓNUSTA OG ÚTIVIST VIÐ SUNNANVERÐAN BÁRÐARDAL

4.1 Þróun ferðaþjónustu á megináhrifasvæði Svartárvirkjunar

Mæling á fjölda ferðamanna er ákveðin vísbending um þróun ferðaþjónustu. Hér að neðan er einkum byggt á tölum um gistinætur sem Hagstofa Íslands safnar og fjöldatölum samkvæmt könnunum Rannsókna og ráðgjafar ferðaþjónustunnar sem fara reglulega fram. Ekki eru fyrirliggjandi tölur um svæðið við Svartá sérstaklega en unnt er að fá áætlaðar tölur um gestafjölda við Aldeyjarfoss sem er á sama svæði³.

Samkvæmt gistináttaskýrslum Hagstofunnar hefur ferðamönnum fjölgað afar mikið í Þingeyjarsýslu eða alls um 83% á tímabilinu 2011-2015. Útlendingum fjölgaði um 133% á en Íslendingum um 3%. Fram til 2011 hafði ferðamannafjöldinn nokkurn veginn staðið í stað í nokkur ár.



Mynd 8. Gistinætur Íslendinga og útlendinga í Þingeyjarsýslu 2007-2015 (Heimild Hagstofa Íslands).

Í könnun sem Anna Dóra Sæþórsdóttir o.fl. (2016) gerðu meðal ferðamanna sem áðu við Aldeyjarfoss kom fram að flestir, eða 30% gistu á Akureyri eða í Eyjafirði nóttina áður en þeir heimsóttu Aldeyjarfoss en líka var algengt að gist væri við Mývatn (19%) og í Þingeyjarsveit (18%). Áframhald ferðar og næsti gististaður var álíka en einnig algengt að fólk kæmi við á leið suður Sprengisand og áformaði gistingu í Hrauneyjum. Þannig má sjá að umferð um Sprengisand getur gefið vísbendingar um þróun ferðamannafjölda á svæðinu. Á tímabilinu

³ Ekki liggur fyrir hversu hátt hlutfall ferðamanna sem stoppa við Aldeyjarfoss stoppar líka við Svartá.

2007-2015 var sumarumferð á Sprengisandsvegi ofan Bárðardalsvegar vestri⁴ að meðaltali um 21 bíll á dag en ekki var unnt að merkja aukningu umferðar á tímabilinu, frekar hafði umferðin dregist aðeins saman.

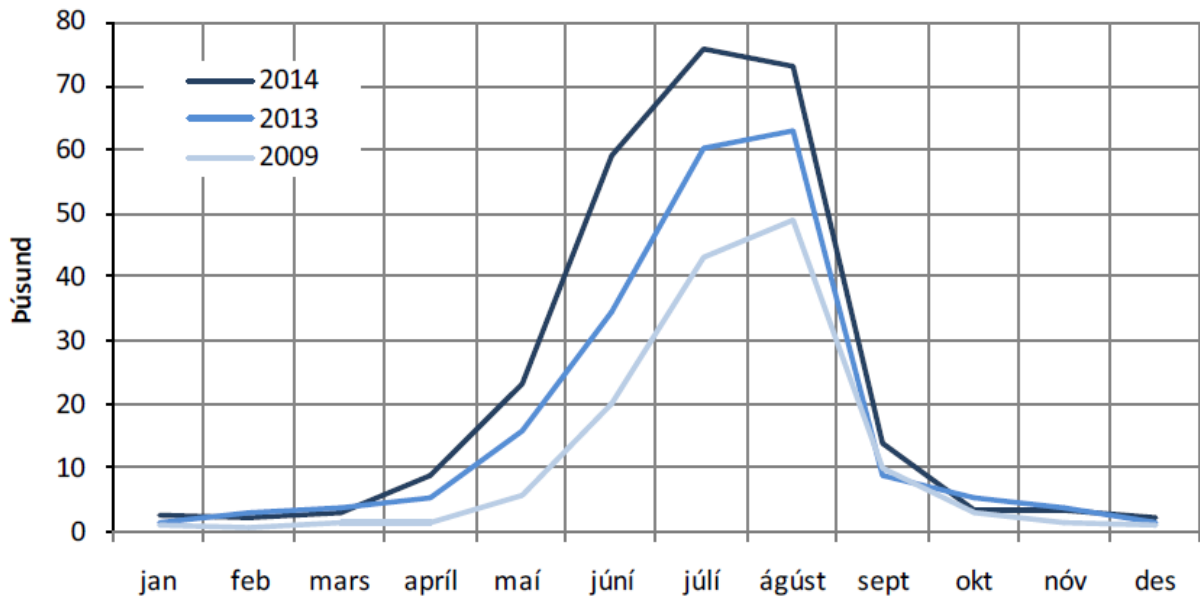
Tafla 2. Sumardagsumferð um Sprengisandsveg F 26, kafla 16 (Heimild: Vegagerðin, 2016).

Ár	Sumardagsumferð (SDU)
2007	24
2008	25
2009	23
2010	21
2011	27
2012	20
2013	20
2014	20
2015	21

Í rannsókn fyrir Vegagerðina (Rögnvaldur Guðmundsson, 2015b) var áætlað að um 136 þúsund erlendir ferðamenn hafi farið um Þingeyjarsýslu árið 2009, 205 þúsund árið 2013 og 269 þúsund árið 2014. Þetta jafngildir 98% fjölgun frá 2009 til 2014. Fram kom einnig að 27% erlendra ferðamanna hafi komið í Þingeyjarsýslu árið 2014 sem var örlítill hlutfallsleg fækkun frá 2009 enda hefur fjölgun erlendra ferðamanna verið meiri á sunnan- og vestanverðu landinu þar sem Keflavíkurflugvöllur er staðsettur. Fjölgunin í Þingeyjarsýslu yfir þrjú sumarmánuði árin 2009-2014 var áætluð 85% (úr 112 þúsund í 207 þúsund). Mesta breytingin var þó meðal vetrarferðamanna sem fjölgaði 2,6 falt (úr 24 þúsund í 62 þúsund). Þessi fjölgun á sér fyrst og fremst stað á haustmánuðum og síðla vors eða snemmsumars.

Í samanburði við Rangárvallasýslu var fjöldi ferðamanna í Þingeyjarsýslu aðeins um helmingur. Í Rangárvallasýslu voru ferðamenn 584 þúsund árið 2014 og hafði fjölgað um 154% frá árinu 2008.

⁴ F26, vegkafla 16. Sprengisandsleið - Dragaleið (F881-01) - Bárðardalsvegur vestri (842-04).

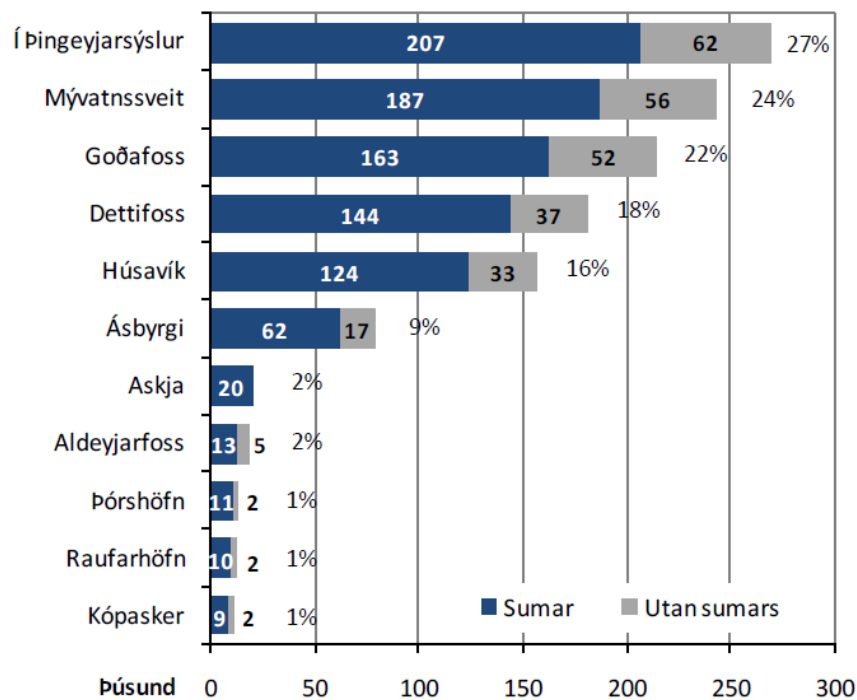


2014	2,6	2,2	2,8	8,8	23,0	59,0	75,6	73,0	13,6	3,3	3,4	1,9
2013	1,3	3,0	3,5	5,0	15,7	34,6	60,1	62,8	8,6	5,2	3,6	1,4
2009	0,8	0,4	1,1	1,4	5,4	20,0	43,0	48,7	10,0	3,0	1,2	1,0

Mynd 9. Áætlaður fjöldi erlendra ferðamanna sem fóru um láglendi Þingeyjarsýslu árin 2009, 2013 og 2014 (Heimild: Rögnvaldur Guðmundsson, 2015b).

Fjölmennasti ferðamannastaður í Þingeyjarsýslu er Mývatnssveit en þangað er áætlað að hafi komið um 243 þúsund erlendir ferðamenn með ferju og flugi 2014 (Rögnvaldur Guðmundsson, 2015a). Næst fjölmennasti ferðamannastaður sýslunnar er Goðafoss í Bárðardal með 215 þúsund ferðamenn. Að Aldeyjarfossi er áætlað að hafi komið um 18 þúsund erlendir ferðamenn árið 2014 en það er sá ferðamannastaður sem er tilgreindur í skýrslunni og er næst virkjunarsvæðinu í Svartá. Í ferðavenjukönnun Ferðamálastofu 2015 kom fram að um 14.000 íslenskir ferðamenn hafi ekið um Sprengisand og væntanlega hefur stór hluti þeirra ekið um Bárðardal og framhjá virkjunarsvæðinu (Markaðs- og miðlarannsóknir, 2016). Til viðbótar er áætlað að 36 þúsund gestir skemmtiferðaskipa hafi komið í Þingeyjarsýslu sama ár. Þeir hafi nær allir farið að Goðafossi og um 25 þúsund þeirra í Mývatnssveit.

Mynd 10 sýnir áætlaðan fjölda gesta í Þingeyjarsýslu sem kom með ferju eða flugi árið 2014.



Mynd 10. Áætlaður fjöldi erlendra ferðamanna sem komu til Þingeyjarsýslu 2014 og einstaka ferðamannastaði þar (Heimild Rögnvaldur Guðmundsson, 2015a).

Uppruni erlendra ferðamanna í Þingeyjarsýslu er frábrugðinn því sem gildir um aðra erlenda ferðamenn sem koma til landsins. Um 45% erlendra gesta sýslunnar komu frá Mið- eða Suður-Evrópu árið 2014 en á landsvísu var sambærileg tala 35%, þá eru einnig hlutfallslega fleiri frá Benelux löndunum. Á móti eru mun færri gestir í Þingeyjarsýslu frá Norður-Ameríku og Bretlandi en að meðaltali á landinu öllu (Rögnvaldur Guðmundsson, 2015a).

4.2 Einkenni sunnanverðs Bárðardals sem ferðamannastaðar

Helsta landnotkun í Bárðardal er landbúnaður (ræktað land og afréttir) en hæðarmunur á landi er mikill. Efsti bærin, Svartárvot, stendur í 400 m.y.s. en nyrst í dalnum standa bæir í 100 m.y.s. Stærstur hluti lands ofan 300 m hæðarlínu er skilgreint sem óbyggt svæði í Aðalskipulagi Þingeyjarsveitar.

Mannvistarlandslagið einkennist af landbúnaði en hann hefur látið undan síga og byggð á svæðinu. Margar jarðir hafa farið í eyði á undanförunum árum og fá störf komið í stað þeirra sem tapast hafa í landbúnaði. Ferðapjónusta er eitt af því sem litið er til í tengslum sköpun nýrra starfa og afkomu á svæðinu. Þannig háttar til við sunnan- og austanverðan Bárðardal að skammt er yfir í Mývatnssveitina; eina mestu ferðamannaparadís norðanlands og geta falist í

Því tækifæri fyrir Bárðdælinga. Er ökuleið þarna á milli um Engidal og einnig reið- og gönguleiðir, sumar eru gamlar þjóðleiðir. Mikil samskipti hafa verið á milli suðursveitar Mývatnssveitar og Bárðardalsins gegnum tíðina. Bárðardalur er fyrst og fremst sauðfjárræktarsvæði og yfirbragð byggðarinnar ber einkenni þess. Skemmst er að minnast verðlaunakvikmyndarinnar Hrúta þar sem sögusviðið var Bárðardalur. Jaðarsvæði á borð við Bárðardal eiga það sameiginlegt að innviðir og ýmis þjónusta er ekki fullnægjandi að mati íbúa og þeim finnst þetta hamla þróun byggðar. Íbúum hefur fækkað og samsetning mannfjöldans orðið óhagstæðari (Hjalti Jóhannesson og Jón Þorvaldur Heiðarsson, 2015). Ferðapjónusta eykst hins vegar eins og víða annarsstaðar og ferðamenn frá þéttbýlli stöðum vilja njóta svæðisins eins og það er þann skamma tíma sem þeir dvelja þar. Náttúran er tiltölulega ósnortin af athöfnum mannsins, fámenni, víðátta og rólegt yfirbragð. Svæði á borð við Bárðardal hafa á vissan hátt þróast sem afþreyingarsvæði borgarbúanna eða sem einskonar „unaðsjaðar“ (e. *pleasure periphery*), sjá t.d. Edward H. Huijbens (2015).

Í sunnanverðum Bárðardal má segja að sé einskonar hlið að hálendinu og í raun eru mörk hálendis og láglandis dálítið óljós þarna. Samkvæmt Landsskipulagsstefnu (Skipulagsstofnun, 2016) liggja mörk miðhálendisins milli Suðurárbotna og Svartárkots þannig að Svartárvirkjun er utan þess svæðis. Segja má þrátt fyrir þessa skilgreiningu að efstu bæir teygi sig jafnvel inn á hálendisbrúnina enda eru þeir í um 400 m.y.s. Þetta gefur svæðinu sérstakt yfirbragð. Þrjár megin leiðir liggja inn á hálendið þarna. Um vestanverðan dalinn heldur vegurinn áfram inn á Sprengisandsleið. Austan Skjálfandafljóts er unnt að bröлта á jeppum inn með fljótinu um svokallaða Laufrönd og allt inn til Vatnajökuls. Frá Svartárkoti liggur jeppaslóð upp með Suðuránni en leiðin er að verða nánast ófær sökum jarðvegsrofs og bleytu. Þessi leið tengist síðan í grennd við Suðurárbotna annarri leið sem liggur frá Grænavatni í Mývatnssveit og heldur áfram inn að Öskju um Dyngjufjalladal.



Mynd 11. Jeppi við gagnamannaskálann á Stóruflesju á torfærri slóðinni niður með Suðurá sem er í baksýn (Ljósmynd: Hjalti Jóhannesson).

Aðgengi að hálendisveginum yfir Sprengisand norðan frá (F26) er einna best um Bárðardal. Leiðin er mjög aflíðandi og þægileg í samanburði við leiðirnar upp úr Eyjafirði og Skagafirði og opnast að jafnaði fyrr á sumrin⁵. Að Mýri í Bárðardal, sem er efsti bær við vestanverðan dalinn áður en lagt er á Sprengisand, eru 87 km frá Akureyri eða um klst. akstur. Mun sú leið styttest um 15 km með Vaðlaheiðargöngum. Fossarnir við ofanvert Skjálfandafljót; Aldeyjarfoss og Ingvararfoss eru um 4 km sunnan við Mýri og eru þeir viðkomustaður eða áfangastaður margra á þessari leið. Einn fjölsóttasti ferðamannastaður norðanlands, Mývatnssveit er austan Bárðardals og er vegalengdin frá Mýri nánast sú sama til Reykjahlíðar og Akureyrar. Þessar aðstæður valda talsverðri umferð fólks um dalinn vegna ferða um Sprengisand og mannvirki vegna virkjunar árinna sem sjást á yfirborði frá vegi munu þar af leiðandi bera fyrir augu fjölda ferðamanna⁶.

Í könnun Önnu Dóru Sæþórsdóttur o.fl. (2016) sem var lögð fyrir ferðamenn við Aldeyjarfoss í tengslum við 3ja áfanga Rammaáætlunar kom fram að það sem heillar flesta ferðamenn sem þangað koma eða 38% svarenda er náttúra, landslag eða umhverfi svæðisins. Mikilvægustu atriðin á svæðinu fyrir þessa ferðamenn var óröskuð náttúra (mjög mikilvægt 88%/frekar

⁵ Þann 7. júlí opnast Sprengisandleið í meðal ári úr Bárðardal en 13. júlí úr Eyjafjarðardal ([http://www.vegagerdin.is/vefur2.nsf/Files/Opnun_fjallvega_is_2016/\\$file/Opnun_fjallvega_is_2016.pdf](http://www.vegagerdin.is/vefur2.nsf/Files/Opnun_fjallvega_is_2016/$file/Opnun_fjallvega_is_2016.pdf))

⁶ Samkvæmt umferðartalningum Vegagerðarinnar er áætlað að sumardagsumferð um nyrðri hluta Sprengisandsleiðar hafi verið um 21 árið 2015 ([http://www-3.vegagerdin.is/vefur2.nsf/Files/Banki_2015_a_netid/\\$file/Banki_2015_%C3%A1_netid%3%B0.pdf](http://www-3.vegagerdin.is/vefur2.nsf/Files/Banki_2015_a_netid/$file/Banki_2015_%C3%A1_netid%3%B0.pdf))

mikilvægt 9,2%) kyrrð og ró (mjög mikilvægt 73%/ frekar mikilvægt 21,8%) og að ganga án þess að sjá mannvirki (mjög mikilvægt 46%/frekar mikilvægt 31,9%)⁷.

Eitt af því helsta sem setur mark sitt á dalinn sem ferðamannastað og útivistarland er Skjálfandaflijótið og þverár þess. Þannig býður dalurinn upp á kjörlendi fyrir stangveiðimenn, m.a. við Svartá. Samkvæmt lýsingu áringar (Benóný Jónsson o.fl., 2015) er Svartá að stærstum hluta lindá með upptök annars vegar í Svartárvatni, sem er lindarvatn, og hins vegar í lindum í Suðurárbotnum. Kallast áin Suðurá frá upptökum í Suðurárbotnum uns hún sameinast í Svartá rétt norðan við Hátungur, sunnan við Húsasund. Í sömu heimild (bls. 6) kemur fram að „í raun gæti Svartá kallast þverá Suðurár en ekki öfugt, þar sem hún leggur til mun minna rennsli en sú síðarnefnda, sem auk þess á mun lengri aðdraganda. Upptök Suðurár eru í geysimiklum lindum í Suðurárbotnum og eru í hópi stærstu lindarsvæða landsins“. Einkenni lindáa eru m.a. litlar sveiflur í rennsli og hita og vatn þeirra er jafnan ríkt af steinefnum sem stuðlar að mikilli lífauðgi.



Mynd 12. Göngumaður svars þorstanum í kraftmikilli lind í Suðurárbotnum (Ljósmynd: Ingvar Teitsson).

Í Svartá er villtur Urriðastofn sem hefur það sérkenni að vera stórvaxta og þekkjast á túrkisbláum lit fyrir aftan augað. Á svæðinu er jafnframt auðugt fuglalíf mófugla, andfugla og

⁷ Samtalan er yfir 100 þar sem merkja mátti við fleiri en eitt atriði.

ránfugla. Þar má finna rjúpur og fálka og nokkrar andategundir á válista eins og gulönd, húsönd og straumönd (Ólafur Karl Nielsen, í prentun). Gróðursælt er meðfram ánni frá upptökum til árósa. Náttúrulegt kjarr vex hér og þar og hraun eru áberandi við og í farvegi Svartár sem og Skjálfandafljóts.

Bárðardalur hentar vel til fleiri tegunda útivistar en stangveiði, bæði að sumri og vetri. Tengingin inn á hálendið skiptir þar miklu máli, bæði að sumri og vetri. Þá býður nálægðin við Mývatnssveit upp á margskonar ferðir s.s. fyrir fótgangandi, ríðandi eða jafnvel á hjólum að sumri og á gönguskíðum, breyttum jeppum eða vélsleðum að vetrinum.

4.3 Núverandi nýting sunnanverðs Bárðardals fyrir ferðaþjónustu og útivist

Í Bárðardal fer fram skipulögð ferðamennska og einnig er fólk á eigin vegum. Í Svartá er stunduð stangveiði og eiga fimm jarðir veiðirétt í ánni, þ.e. Svartáarkot, Stórutunga, Víðiker, Bjarnarstaðir og Rauðafell. Veitt er á samtals 12 stangir og veiðileyfi oft seld sameiginlega. Enginn einn leigutaki veiðiréttar er til staðar og kaupendur eru fjölbreyttur hópur. Veiðitíminn hefst 1. júní og stendur til loka ágúst eða í alls 92 daga. Unnt er að selja 1104 veiðileyfi í Svartá á ári hverju. Stakir veiðileyfis dagar eru vissulega seldir en yfirleitt dvelja veiðimenn í 3-6 daga í senn. Fiski sem veiðist í ánni er almennt sleppt og hefur það fyrirkomulag tíðkast a.m.k. síðan 1985 (Benóný Jónsson o.fl., 2015). Samkvæmt mati á áhrifum virkjanaframkvæmdar í Svartá á lífríki árinna (sama heimild) mátti greina mun á áhrifum eftir því hvaða virkjanakostur væri valinn. Fram kemur að skerðing búsvæða Svartár allrar, til umráða fyrir vatnalífverur, gæti numið á bilinu 13,7–19,5% eftir virkjanakostum. Þá kom fram að veiði fyrir ofan Ullarfoss yrði ekki fyrir áhrifum af framkvæmdum en þar aflaðist 41% urriðaveiðinnar á árunum 2009–2014. Öll veiði neðan við Ullarfoss muni hins vegar verða fyrir áhrifum af framkvæmdum en þaðan kom 59% af veiðinni.



Mynd 13. Fallegur urriði úr Svartá (Ljósmynd: Jón Eyfjörð, <http://www.votnogveidi.is>).

Önnur núverandi nýting vatnsfallanna og umhverfisins í Bárðardal er að njóta þess með öllum skynfærunum gangandi, akandi eða á hestum. Fossarnir fjórir hafa sérstaklega mikið aðdráttarafl, sér í lagi Aldeyjarfoss. Ferðapjónustuaðilar sem selja göngu- hesta- eða jeppaferðir um eða í nágrenni Bárðardals stoppa við Aldeyjarfoss og jafnvel fleiri fossa (fossaferðir). Í skýrslu Önnu Dóru Sæþórsdóttur o.fl. (2016) kom fram að samkvæmt þeirra könnun séu flestir ferðamenn sem koma að Aldeyjarfossi erlendir eða tæplega níu af hverjum tíu. Aðrir fossar á sama svæði hafa að mati svarenda einnig aðdráttarafl og samkvæmt viðtölum við ferðapjónustuaðila í sömu rannsókn þá sé hluti af aðdráttarafli svæðisins að það sé tiltölulega fáfarið og sjaldgæft að sjá jafn merkilega fossa án þess að þar sé mannþröng. Í skipulögðum gönguferðum er farið um Aldey að Aldeyjarfossi og meðfram Skjálfandafljóti. Einnig er gengið meðfram Svartá að Glæfru eða Svartárgili á fyrirhuguðu virkjanasvæði. Önnur þekkt gönguleið er leið í nágrenni Kiðagils að Eyjadalsárfossi og upp í Sexáragil. Gönguferðamenn fara einnig frá Svartáarkoti um Óðdáðahraun, meðfram Suðurá í Suðurárbotna og um Engidalsheiði. Heimamenn fara einnig með gesti á Rauðafell sem er lítt þekktur útsýnisstaður í Bárðardal en þaðan er víðsýnt í allar áttir.

Á vegum heimamanna er rekin gisting að Kiðagili, Svartáarkoti, Stórutungu og Lundabrekku en Kiðagil er eini gististaðurinn með veitingasölu. Í sameiningu standa Svartáarkot og Kiðagil fyrir fjölbreyttri fræðslutengdri ferðapjónustu fyrir erlenda og innlenda ferðamenn og heimamenn sem tvinnar saman náttúru, menningu, sögu svæðisins og þjóðsögur. Hestaferðamennska er vaxandi á svæðinu og er bæði um að ræða skipulagðar hópferðir og ferðir fólks á eigin vegum.

Almennt er talsverð umferð ferðafólks um Bárðardal hluti af óbyggðaferðum á miðhálandinu. Hér er um að ræða göngufólk sem er ekið áleiðis, hestafólk á eigin vegum og jeppafólk sem ferðast um óbyggðir bæði gangandi og akandi. Minni og stærri hópar fara t.d. á eigin vegum inn að Suðurárbotnum. Samfelld röð skála í eigu Ferðafélags Akureyrar, með hæfilegri dagsleið á milli, liggur um Ódáðahraunssvæðið og Öskju allt frá Herðubreiðarlindum og í Suðurárbotna⁸. Við hinar miklu upptakalindir Suðurrár, þar sem gróskumikill gróður tekur við af auðnum Ódáðahrauns, er síðasti skálinn í þessari leið. Sá heitir Botni og rúmar 16 manns. Gönguleiðin kallast Öskjuvegurinn og hefur henni verið líkt við Laugaveginna á Friðlandi að Fjallabaki en er mun fáfarnari. Ein til tvær ferðir eru skipulagðar á hverju sumri á vegum Ferðafélags Akureyrar en margir smærri og stærri hópar ganga leiðina að hluta til eða að öllu leyti á hverju sumri.



Mynd 14. Gönguhópur á Öskjuvegnum við Botnakofa neðan upptaka Suðurrár (Ljósmynd: Ingvar Teitsson).

⁸ Herðubreiðarlindir – Bræðrafell (vestan Herðubreiðar) – Dreki (við Öskju) – Dyngjufell (í Dyngjufjalladal) – Botni (í Suðurárbotnum) (<http://www.ffa.is/is/gonguleidir>).

Reglulega eru farnar skíðagönguferðir í Botna síðla vetrar. Skálinn er einnig aðgengilegur frá Grænavatni í Mývatnssveit (um 34 km).



Mynd 15. Þorraferð í Botna, gönguskála Ferðafélags Akureyrar í Suðurárbotnum árið 2013 (Ljósmynd: Ingvar Teitsson).

Skáli í eigu Ferðafélags Húsavíkur er staðsettur í Heilagsdal sunnan Mývatnssveitar en þangað er um 26 km gönguleið frá Botna. Þannig er unnt að ganga frá Svartárkoti um Botna og Heilagsdal í Mývatnssveit eða hringferð úr Mývatnssveit t.d. Grænavatn – Botni – Heilagsdalur – Vogar.



Mynd 16. Skáli Ferðafélags Húsavíkur í Heilagsdal í miklu fannfergi. (Ljósmynd: Facebook síða Ferðafélags Húsavíkur, höfundur ókunnur).

Að sumri er unnt að aka um Engidal milli Bárðardals og Mývatnssveitar en þarna eru aðeins um 24 km á milli. Algengt er að Öskjuvegsferðir Ferðafélags Akureyrar endi á því að aka þennan veg og áfram í Mývatnssveit. Um allar þessar leiðir gildir að gönguleiðirnar eru talsvert ofan þess svæðis við Suðurá sem verður fyrir breytingum vegna virkjunar árinna en farið er framhjá virkjanasvæðinu í bíl að Svartárkoti. Ferðamenn sem t.d. ganga Öskjuveg hefja ferðina á Akureyri, koma við í Svartárkoti á heimleið og fara ýmist um Þjóðveg 843 eða um Engidalsveg til að geta haft viðkomu í jarðböðunum á Mývatni áður en haldið er til Akureyrar. Árleg skíðagönguferð F.A. um Engidalsheiði í Einbúa í Bárðardal hefst á akstri inn Bárðardalinn austan Skjálfandaflióts, meðfram virkjanasvæðinu og inn á Engidalsveg.

Á vegum Eyjafjarðardeildar Ferðaklúbbsins 4x4 er þó nokkur umferð og ferðir um Bárðardal. Félagið á skála sem kallast Réttartorfa. Svefnpláss er fyrir 36 manns í skálanum. Er hann staðsettur austan Skjálfandaflióts um það bil 13 km sunnan við Svartárkot ef ekið er yfir Suðurá skammt sunnan Svartárvatns. Einnig er hægt að aka um 17 km leið suður frá Stórutungu upp með Skjálfandaflióti. Skálinn er mikið notaður af félögnum og öðrum jeppamönnum í tengslum við ferðir um hálendið sumar sem vetur, en einnig af öðru ferðafólki s.s. hestamönnum, ferðamönnum á gönguskíðum að vetri eða grunnskólum í tengslum við verkefnavinnu og fleira⁹.



Mynd 17. Réttartorfa, skáli Eyjafjarðardeildar Ferðaklúbbsins 4x4 (Ljósmynd: Eyjafjarðardeild Ferðaklúbbsins 4x4).

⁹ http://www.storutjarnaskoli.is/default.asp?sid_id=9707&tre_rod=017%7C007%7C&tld=1

Unnt er að aka áfram frá Réttartorfu upp með Skjálfandafljóti um svokallaða Laufrönd allt til Vatnajökuls.

4.4. Aðdráttarafli svæðisins

Ferðamálastofa (2016) hefur látið kortleggja í landfræðilegu upplýsingakerfi (GIS) áhugaverða viðkomustaði um allt land og setja inn í vefsjá (Mynd 18). Mat á gildi viðkomustaðanna var í höndum heimamanna á hverjum stað þannig að þetta er ekki algildur mælikvarði á aðdráttarafli. Við sunnanverðan Bárðardal birtast fjórir staðir í vefsjánni sem áhugaverðir. Þrír flokkast með miðlungs aðdráttarafli; Hrafnabjargafoss, Ingvararfoss og Suðurárbotnar. Aldeyjarfoss (nafnið kemur ekki fram á myndinni) flokkast sem sérlega áhugaverður staður. Nánari lýsingar á stöðunum og gildi þeirra samkvæmt vefsjánni er að finna í viðauka.



Mynd 18. Áhugaverðir staðir við sunnanverðan Bárðardal samkvæmt vefsjá (Heimild: Ferðamálastofa, 2016).

Þeir áfangastaðir ferðamanna og þær leiðir sem þeir fara um, sem fjallað hefur verið um hér að framan, eru yfirleitt í nokkurri fjarlægð frá þeim mannvirkjum sem beinlínis tengjast Svartárvirkjun. Undantekningin eru veiðimenn og ferðamenn sem taka þátt í reiðtúrum meðfram neðanverðri Svartá. Ferðalag mun fleiri ferðamanna að sínum áfangastöðum við sunnanverðan Bárðardal er hins vegar oft framhjá virkjunarsvæðinu.

Í viðtölum í þessari skýrslu kemur fram að hestamenn dvelja staðbundið á virkjanasvæðinu, fara í hópferðir hálfsmánaðarlega og dvelja í Stóru Tungu eða að Kiðagili. Þeir ríða meðfram Svartá. Þá eiga gönguhópar leið meðfram Skjálfandaflijóti og Svartá. Svartá hefur mikið aðdráttarafl fyrir fluguveiðimenn sem dvelja á virkjunarsvæðinu, gjarnan í 3-6 daga í senn.

Í rannsókn sem gerð var í Bárðardal 2016 í tengslum við viðhorf ferðafólks til virkjanakosta í Skjálfandaflijóti kom í ljós að 85,9% svarenda voru sammála eða mjög sammála staðhæfingum um að þeir væru komnir á staðinn til að hvíla sig og endurnæra og rúmlega 80% voru sammála eða mjög sammála um að þeir væru að leitast við að komast burt frá daglegu amstri og leggja áhyggjur til hliðar (Anna Dóra Sæþórsdóttir o.fl., 2016).

4.4.1 Aðdráttarafl samkvæmt viðtölum við ferðamenn og ferðapjónustuaðila

Niðurstöður viðtalanna við ferðamenn sýna að aðdráttaraflið í Bárðardal tengist góðri líðan sem menn tengja við dvöl í ósnortinni náttúru. Í þessu sambandi tengdu ferðamenn við bæði náttúrufarslega og menningalega þætti sem þjónaði þeim á einstaklingsbundinn hátt. Þeir þættir sem tengjast náttúrunni eru hins vegar fleiri og fjölbreyttari. Tafla 3 sýnir þessa þætti í stafrófsröð en ljóst er að sumt var viðmælendum ofar í huga en annað og var þetta nokkuð mismunandi milli einstaklinga. Stærsti munurinn á milli einstaklinga var hvort þeir leggja áherslu á veiðina í Svartá eða ekki. Sumir viðmælendur voru ástríðufullir fluguveiðimenn sem virða Svartá mjög fyrir einstaka eiginleika bæði hvað varðar náttúrulega umgjörð og hvað varðar hinn náttúrulega urriðastofn sem þar er að finna. Þessir ferðamenn voru fyrst og fremst með áhersluna á ána sjálfa, silunginn, upplifunina af veiðinni og tilfinninguna fyrir næsta umhverfi árinna.

Tafla 3. Helstu atriði sem viðmælendur (ferðamenn) í þessari rannsókn nefndu sem aðráttarafl svæðisins

Náttúran	Mannlífið
Aldeyjarfoss	Bárðardalur heimur út af fyrir sig
Fagurt umhverfi	Engin utanaðkomandi truflun
Andstæðurnar (veður, umhverfið...)	Fá að gista inni á heimili og fylgjast með lífinu
Árnar vinjar í eyðimörkinni	Fámennið
Ein af stærstu lindaám landsins	Frumstæður aðbúnaður
Einstaklega fallegur, villtur urriðastofn	Gaman að fylgjast með mannlífinu
Fiskurinn sést vel	Geta átt viðskipti við heimamenn
Fossakerfið í Skjálfandafhljóti	Krefjandi að leita uppi veiðistaðina
Frelsi (ekki boð og bönn eins í Þjóðgarði)	Kyrrð
Friðsæld	Nálægt og aðgengilegt
Fuglalíf	Ró
Heildarmyndin	Samveran með vinum
Krefjandi á fyrir fluguveiði	Samveran með hestinum
Kyrrðin	Siðmenningin skilin eftir heima
Óbyggðirnar	Veiða án pressu um að nýta tímann vel
Ósnortin náttúra	Veiðum vel stjórnað
Sjaldgæfar aðstæður til veiða á heimsvísu	Þjónustan - þú færð það sem þú biður um
Tilfinning um að vera í landkönnun	Öryggi
Trjáleysi og víðsýni (útlendingar)	
Vatnssuppspretturarnar í Suðurárbotnum	
Veiðin	
Víðáttan	
Þögnin	

Aldeyjarfoss og fossaröðin í Skjálfandafhljóti var líklega það einstaka fyrirbæri sem flestir viðmælendur meðal ferðaþjónustuaðila nefndu sem mesta aðráttarafl svæðisins. Þetta væri í raun helsta tromp svæðisins. Fossar væru alltaf vinsælir meðal ferðamanna og að í þessu tilviki væri svæðið það fámennt að unnt væri að bjóða upp á að skoða áhugaverða fossa án þess að mannmergð spillti upplifuninni. Þessar aðstæður væru sífellt að verða sjaldgæfari á Íslandi vegna hinnar miklu fjölgunar ferðamanna:

Það er inngangurinn að Sprengisandi sem er sá einfaldasti eða þægilegasti og auðveldasti fyrir ferðamenn. Það er miklu erfiðara að fara frá Eyjafirði og Skagafirði. Svo er það Aldeyjarfoss og fossarnir þarna sem eru æ meira að verða þekktir. Svo held ég að margir sæki bara í þessa kyrrð. Maður finnur orðið alveg á fólki sem kemur rosa mikið til Íslands að það er farið að leita meira á þessa staði sem eru útúr því að það er orðinn svo mikill ferðamannastraumur.

Veiðimenn sem koma til að veiða í Svartá nefndu Aldeyjarfoss og hina fossana í Skjálfandafhljóti mun síður sem sérstakt aðráttarafl en aðrir viðmælendur, þó allir hefðu komið þangað. Erlendu veiðimennirnir höfðu einnig farið á alla helstu ferðamannastaði í nágrenni Bárðardals. Í hópi erlendu veiðimannanna voru aðilar sem reka ferðaþjónustu samhliða og koma með einn

eða fleiri hópa á ári til að veiða í Svartá og farið er í skoðunarferðir um norðausturland með nýliða í hverju holli. Íslensku veiðimennirnir halda sig yfirleitt alfarið á svæðinu kringum ána á meðan á dvölinni stendur. Einn veiðimaður nefndi þó að hann hefði skoðað Aldeyjarfoss í veiðiferð eftir að hafa komið oft til þess að veiða í Svartá:

...Einhvern tímann fór ég upp að Aldeyjarfossi þarna líka sko það var nú bara af því að ég er ljósmyndari og ég gat ekki einhvern veginn... var búinn að koma þarna í nokkur ár og ekki búinn að sjá Aldeyjarfoss og stóðst enga skoðun sem ljósmyndari sko....

Náttúran er það sem flestir viðmælendur nefndu sem aðráttaraflíð og sáu í henni ólíka þætti eftir því hvort um var að ræða ferðapjónustuaðila, veiðimenn eða annars konar ferðamenn. Ferðapjónustuaðili sem er vanur að koma með hópa erlendra ferðamanna á svæðið hafði eftirfarandi að segja um hvað fjölbreytnin væri mikil og margt að sjá á tiltölulega litlu svæði:

Ísland hefur þennan fjölbreytileika, auðn og fjöll og allar þessar víddir. En svo er auðvitað jarðfræði og ... þetta er ungt land jarðfræðilega þannig að ég held að það sé factor hjá mörgum. En ég held að það sé bara þessi fjölbreytileiki sem þú upplifir þegar þú kemur hingað... Kanadískur félagi minn sem kom hingað sagði, allt það sem þið eruð að selja á Íslandi þetta er allt í Kanada en það er bara rosalega langt á milli. Hérna keyrir þú bara í nokkra klukkutíma og ert kominn í gjörólíkt svæði sko.

Meirihluti ferðapjónustuaðila lagði áherslu á að sérstaða svæðisins væri fólgin í því að unnt væri að skoða náttúruna á þessu svæði án þess að mikill fjöldi annarra ferðamanna væri þar samankominn til að spilla upplifuninni:

Aðráttaraflíð er náttúrulega landslagið og náttúran og svo er fólk að leita eftir stöðum sem það getur verið... er ekki í þessu kraðaki eh... fjölmenni sko. Og sérstaklega með Asíubúa í þeirra heimalöndum víða þá hafa þeir ekkert olnbogaráymi og eru að leita hingað og eru að leita að þessu plássi öllu og að geta hreyft sig án þess að reka sig alltaf... og þurfa að olnboga sig alltaf áfram.

Vegna þessarar miklu fjölgunar ferðamanna þyrftu ferðapjónustuaðilar sífellt að vera að færa sig til og finna nýja staði þar sem unnt er að upplifa náttúruna í fámenni eða einn með sjálfum sér:

... en þegar eru komnir 200 manns þá ertu miklu meira að skoða foss en að upplifa einhvers konar upplifun sko... þetta er ástæðan fyrir því að við erum að færa okkur upp í Ódáðahraun af því við þekkjum þetta sjálf, fara í Öskju, fara Sprengisand, fara Gæsavatnaleiðir og fara á áður óþekktu staði... og aftengja sig sko.

Annar ferðapjónustuaðili sagði um svipaða hluti:

Ég er að berjast í að selja þeim upplifelsi, frið, þögn og allt þetta ósnortna... ef ég ætla að fara að sýna þeim þekktar náttúruperlur eins og Goðafoss eða Dimmuborgir og Námaskarð og fleira

Í Mývatnssveit þá er fólk farið að segja „nei ég fer ekki út úr bílnum núna“ vegna þess á álagspunktum er orðin svo mikil umferð þarna.

Andstæðurnar í náttúrunni er atriði sem margir nefndu sem aðdráttarafl svæðisins, bæði árnar og svo margt annað:

Það er náttúrulega gríðarlega margt. Til dæmis allt þetta fossakerfi í Skjálfandafljóti. Og þetta sérstaka svæði. Svo ertu kominn í allt annað aftur ... þar er þetta kröftuga vatnsfall Skjálfandafljótið. Síðan geturðu farið og þá ertu bara rétt komin meðfram Svartánni og þá ertu með lygna og tæra, silfurtæra á. Það eru miklar andstæður.

Samspil mannsins við náttúruna var atriði sem heyrðist og að vegna fámennisins og lítilla inngripa mannsins við sunnanverðan Bárðardal þá hefði tekist að halda svæðinu ósnortnu:

Þetta er algjörlega ósnortið. Þarna hefur náttúran fengið að ganga fram á sínum eigin forsendum og þarna kemur maðurinn ekkert að fyrr en alveg neðst við Skjálfandafljót. Þar koma bæirnir Bjarnastaðir og það koma smá tún við Víðiker ... og aftur í Svarárkoti. Að öðru leyti er svæðið alveg ósnortið.

Hjá veiðimönnum er Svartá og næsta umhverfi hennar aðal aðdráttaraflið. Það var býsna margt sem þeir nefndu í því samhengi og ljóst að þeir sem rætt var við eru veiðimenn af ástríðu. Að þeirra mati eru aðstæður við Svartá einstakar á landsvísu og jafnvel þótt víðar sé leitað. Aðstæður til fluguveiði séu mjög góðar og krefjandi. Í raun sé ákveðin glíma við náttúruna fólgin í veiðunum, náttúrulegi urriðastofninn sem þarna er sé sérstakur, bæði einstaklega fallegur og líka stór fiskur að jafnaði. Frelsið við veiðarnar sé meira en tíðkast í laxveiðiám, hægt sé að ráða tíma sínum meira, veiða jafnvel á nóttunni. Gist sé við frjálslægri og ódýrari aðstæður og maður þurfi að reiða sig meira á eigin hyggjuvit við veiðarnar þar sem veiðistaðir séu lítt eða ekki merktir. Kostnaður við að veiða þarna sé ekki mikill miðað við það sem býðst í staðinn. Svartá sé í raun perla sem hafi verið hálfgerð leyndarmál. Ferðapjónustuaðili bendir á að áin er mikilvæg fyrir svæðið og hafi sérstöðu. Umferð á svæðinu sé mikið tengd veiðum í henni:

Þetta er náttúrulega fallegur – það er í rauninni mjög fallegur silungur í henni sko. Þetta er svona litla systir Laxár. Þetta er mjög vænn og fallegur urriði í þessu og kannski það sem menn leggja mest uppúr er ekki mikil traffík nema þeir sem eru að veiða þarna sko.

Hér á eftir koma nokkur ummæli sem bregða ljósi á viðhorf veiðimannanna til Svartár og svæðisins í nánasta nágrenni:

Hluti af aðdráttaraflinu er landkönnun og að njóta þessa að vera úti í ósnortinni náttúrunni í bland við allt annað sem veiðinni fylgir – að lesa í náttúruna/ána/aðstæður/atferli fisksins, nýta

tæknina, kunnáttu og reynslu til að eiga við viðfangsefnið (baráttan snýst um að fá hann til að bíta og draga síðan að landi), sigursælan þegar hann bitur á.

Mannlífið hefur líka aðdráttarafli:

Svo er það bara gaman. Maður fylgist með bara lífinu á bænum. Það er verið að gera og græja og það er ... hún er að fara út á snúrur og það er verið að reykja silunginn sem kemur úr vatninu. Það svo gaman að fylgjast með þessu ... þú ert svo nálægt sveitalífinu.

Fyrir mig er það þannig. Mér finnst gaman að koma þarna og mér finnst gaman að bara fylgjast með [NN] og bara fólkinu þá situr maður bara þarna með kaffibollann, maður situr á veröndinni og fylgist svona með bara eins og í bíómynd. Bara... þarna er þessi að fara, það er verið að rýja, og svo fer ég að veiða og þá fer ég út úr þessu, labba bara meðfram ánni og fer að veiða.

Rósemdin á svæðinu eða rómantík er það sem margir nefna, bæði veiðimenn sem aðrir, sem fylgir því að komast úr hinu daglega umhverfi um stundarsakir:

I connect myself with nature, I connect with nature in the water, and sometimes I don't go fishing. I just bring my rod and my gear and I just lie on the bank and just listen to the water and to the birds and to the ...and maybe I fall asleep, just because it is so calm and so clean and this is the way that nature should sound. Because everywhere you go you can always hear another human. It is very important to me to find places where you don't hear another human all the time.

Já ég kúpla mig annan heim sko. Algjörlega. Og er bara að herna og þá er maður ekki að hugsa um neitt annað á meðan. Þá má bara vera slökkt á símanum sko maður er ekkert í símasambandi endilega. Og bara er bara í friði. Og mér finnst það bara mjög, að eiga þarna einhverja 2,3 daga á ári sem fer í þetta.

Endurnýjunaráhrifin voru einnig mikilvæg– þeir sækjast eftir þeim:

Mér líður alveg ákaflega vel [í þessum aðstæðum]. Hahaha..ég sækist í þetta. Ég get ekki hugsað mér að það líði sumar án þess að fara þarna. Fegurðin gefur manni vissa velsæld. Manni líður vel í fögru umhverfi. Ég held að við séum öll þannig.

Meirihluti (91%) viðmælenda í hópi ferðamanna voru sammála eftirfarandi fullyrðingum „Ég kem á staði eins og Bárðardal til þess að komast í burtu frá daglegu amstri og leggja áhyggjurnar til hliðar“, „Ég kem á staði eins og Bárðardal til að geta hvílt mig og endurnært (hlaðið batteríin)“.

4.5 Framtíðarsýn og væntingar ferðapjónustunnar til svæðisins

Ferðapjónustuaðilar bæði innan og utan Bárðardals sjá mikil tækifæri til frekari uppbyggingar ferðapjónustu á svæðinu og margir hafa hug á að nýta sér það. Bárðardalur er tiltölulega nálægt Mývatni og margir möguleikar á tengingum við mest sóttu ferðamannastað Norðausturlands sem ekki er búið að nýta að mati viðmælenda. Flestir veiði-

ferðaþjónustuaðilar hafa þó ekki ekki í hyggju að auka ferðaþjónustuna hjá sér en líta á þetta sem hliðarbúgrein með hefðbundnum landbúnaði, og eru ánægðir með núverandi stöðu enda hefur veiðin í Svartá selt sig sjálf. Aðsóknin er slík.

Aðrir, og þar á meðal ferðaþjónustuaðilar í fullum rekstri, voru hins vegar sammála um að í Bárðardal væru býsna góð tækifæri til að bjóða uppá alls kyns hestaferðir, jeppaferðir, gönguferðir og til að nýta hin frábæru sóknarfæri erlendis sem felast í áhuga fólks á ljósmyndun, fuglum, gamalli menningu og sögu sem og auknum útvistaráhuga sem kristallast hér á landi í t.d. í gönguskíðaferðum um heiðar og fjöll að vetri og hjólaferðum á öðrum árstímum. Að ferðaþjónusta í kringum útivist væri einn mest vaxandi þátturinn í náttúrutengdri ferðamennsku almennt. Einn af draumunum er að byggja upp frekari gönguferðamennsku með sögutengdri fræðslu en menn sjá mikil sóknarfæri í því.

Ef ég þyrfti að hugsa mér verðgildi svæðisins sem áfangastaðar og ég er ekki að tala um Bárðardal sem einhvern auka-áfangastað. Bárðardalur, Svartá, Svartárvatn og upptök Ódáðahrauns – ferðaþjónustan á þessu svæði á að geta orðið gríðarlega öflug. Þarna eru tækifæri og ég veit að menn hafa reynt að vinna að því. Menn hafa verið með alls konar hugmyndir. Þarna er tækifæri fyrir stórkostlegt göngusvæði til dæmis. Og þetta er svona algjörlega ósnert auðlind (Ferðaþjónustuaðili).

Þá var nefnt að gönguskíðaferðamennska væri farin að byggjast upp í Eyjafirði og möguleiki á því að hún teygi úr sér. Í sambandi við hjólaferðir var nefnt að hægt væri að hafa Bárðardal sem miðjupunkt þjónustu og skipuleggja ferðir með ólík erfiðleikastig út frá honum t.d. að hjóla „bakdyramegin“ til Mývatnssveitar og inn á Sprengisand og niður í Eyjafjarðadali. Þá væri hægt að búa til léttari útfærslu með því að aka með fólk og hjól upp á Fjórðungsöldu til að losna við hækkunina. Annar nefndi að Svartárvirkjun gæti orðið upphafspunktur gönguleiðar frá virkjun út í Aldey og að Aldeyjarfossi. Talað var um að mikil auðæfi fælust í möguleikanum á að upplifa tæra og óspillta lindá og eins væru tækifæri í ljósmyndaferðum að sumri sem vetri. Einnig var nefnt að mikil sóknarfæri væru fólgin í hinu gamalgróna landbúnaðarsamfélagi sem er í dalnum að fá að skyggast inn í líf heimamanna.

Ef að umgerðin sem er sköpuð er rétt, þá er það klárlega hægt og jafnvel í ríkara mæli en annars staðar. Þetta er svona gamalgróið landbúnaðarsamfélag sem að gengur á ákveðnum forsendum ... og það er líka svo áhugavert fyrir ferðamanninn að sko fá að skyggast aðeins sko að sjá bara venjulegt fólk lifa lífinu sínu sko. Það er líka kosturinn við þetta svæði (Ferðaþjónustuaðili).

Ferðaþjónustuaðilar í Bárðardal telja að betri vegir muni auðvelda aðgengi og skapi tækifæri í ferðaþjónustu og árið 2017 er stefnt að lagningu bundins slitlags á veginn vestan megin í

dalnum. Einn nefndi að draumurinn hjá sér væri að ná í lausatraffík og litla hópa sem borga vel en ekki mikinn fjölda. Slíkt fari betur með landið, sé auðveldara og meira gefandi fyrir ferðamenn að upplifa landið og söguna þannig. Ferðaþjónustuaðilar utan Bárðardals sem rannsóknin náði til eru hins vegar flestir á móti vegabótum, það sé hluti af sjarmanum og ímynd svæðisins að það séu „röff“ vegir.

Þar sem umferð ferðamanna er ennþá tiltölulega lítil í landshlutanum utan háannar binda menn vonir um fjölgun ferðamanna við nýtt áætlunarflug Flugfélags Íslands á leiðinni Keflavík-Akureyri sem á að hefjast í ársbyrjun 2017. Eins sjá menn tækifæri í hinum íslenska markaði sem virðist ekki vera búinn að átta sig á möguleikum Bárðardals. Nefnt var að það hafi orðið algjör bylting í möguleikum ferðaþjónustunnar á síðastliðnum 10-15 árum og mun auðveldara að byggja upp ferðaþjónustu í dag en það var. Það sem þótti óraunverulegur möguleiki fyrir þann tíma þykir ekkert tiltökumál í dag. Aðdráttarafl Íslands fyrir ferðamenn og útivistargreinar eru að vaxa svo gífurlega að flestir líta björtum augum á framtíðina.

Veiðimennirnir sem rætt var við, innlendir sem erlendir, sjá allir fyrir sér að koma aftur svo lengi sem heilsa og aðrar aðstæður leyfa.

As long as I am welcome and we are welcome we will continue going. You know places like that get rarer and rarer. Just like that Swedish guy [sem kynnti hann fyrir Svartá] I would very much like to grow old going to Iceland.

Þarna væru aðstæður sem erfitt er að finna annars staðar í veröldinni – villtur fiskur í óspilltri á úti í náttúrunni.

It is hard to explain why it is so important. It is the pinnacle of my fly-fishing year going there because I can experience something that I don't get at all at home and that is a unique landscape. A unique place unique river and also a uniqueness of the fish and the trout that is in the river. And really you cannot under-estimate that what you have in Iceland is quite amazing on a global scale. You know, if you look at what we have in England is very similar to Europe and North America and lots of different places but suddenly in Iceland, due to your environment you have bigger trout and lots of them and thats why it means so much to me, because its very special and it is very unique. And the remoteness that is just as much part of it as anything. I mean if the river was located in the centre of Reykjavík I don't think I would be travelling all the way from England to fish it.

Þeir upplifa sig í kjöraðstæðum og vilja fá að sjá veiðiferðamenskuna þróast óbreytta. Engu þurfi að breyta – þjónustan væri fullkomin eins og hún er. Þeir væru alls ekki á höttunum eftir lúxus heldur að hafa hlutina einfalda og einum þótti miður að hafa símasamband.

5. VIÐHORF VIÐMÆLENDNA TIL FYRIRHUGAÐRAR FRAMKVÆMDAR

Hér verður fjallað um viðhorf þátttakenda til Svartárvirkjunarinnar og meðfylgjandi jarðstrengs eins og þau komu fram í viðtölum við ferðaþjónustuaðila og ferðamenn/útivistarfólk sem nýta svæðið. Lögð er áhersla á að gera grein fyrir hvað skapar jákvæð og neikvæð viðbrögð við framkvæmdinni. Úttekt á niðurstöðum rannsóknar á viðhorfi ferðaþjónustuaðila og ferðamanna sem komu fram í áður nefndri rannsókn á virkjanakostum í Skjálfandafljóti (Anna Dóra Sæþórsdóttir o.fl., 2016) fylgir í kjölfarið.

5.1 Ferðaþjónustuaðilar

Svartárvirkjun er skynjuð og metin sem virkjanamannvirki í útivistar- og ferðaþjónustulandslaginu af ferðaþjónustuaðilum í mjög ólíku samhengi. Í grófum dráttum má skipta viðhorfi ferðaþjónustuaðila eftir því hvort þeir sáu fram á að virkjunin myndi hafa jákvæð eða neikvæð áhrif á efnahagslega starfsemi – þeirra eigin og/eða samfélagsins.

5.1.1 Jákvætt

Það sem skapaði jákvæð viðhorf til virkjunarinnar hjá ferðaþjónustuaðilum var:

5.1.1.1 Efnahagslegur ávinningur af virkjuninni

Þeir ferðaþjónustuaðilar sem sjá fram á að þeir munu hafa tekjur af því að leigja ána til virkjunar voru hlynntir framkvæmdinni og sáu hana sem jákvæða efnahagslega innspýtingu bæði fyrir þá sjálfa og samfélagið allt.

Það hefur mikil áhrif að fá einhverja 3-4 milljarða þarna í gegn.

Sammála þessu voru ferðaþjónustuaðilar sem töldu þá hagsmuni mikilvægasta að framleiða raforku og tryggja raforkuöryggi á Norðausturlandi og þar með styrkja stoðir atvinnulífsins í landinu.

Svo vantar rafmagn á Norðurlandi! Það vantar rafmagn, mjög mikið rafmagn og það er verið að eyðileggja og standa Akureyri mikið fyrir þrifum bara út af þessum fíflagangi, út af því að það má ekki virkja neitt. Við erum að tala um að verja landið og ekki menga, svo þurfa allar verksmiðjur að kynda með olíu.

Þessir ferðaþjónustuaðilar höfðu almennt trú á að virkjunin muni hvorki hafa neikvæð áhrif á ferðaþjónustu né á ánægjulega upplifun ferðamanna á þeirra vegum. Ýmist stafar þetta af því að þeir töldu að fólkið þeirra færi aldrei framhjá virkjuninni heldur væri að koma af hálendinu að austan og fara frá svæðinu til Mývatns um Engidal og kæmi ekki til með að vita af henni; að fólk á þeirra vegum færi fram dalinn vestan við Skjálfandafljót að Aldeyjarfossi sem væri

áfangastaðurinn og virkjunin sæist annað hvort ekki eða lítið þaðan; að ekki væri um að ræða staðsetningu virkjunar í óbyggðum heldur á byggðu landi og að mannvirki sem þessi væru yfirleitt felld vel inn í landslagið.

Svartárvirkjun hefur ekki áhrif á það. Ef menn vilja koma að horfa á Aldeyjarfoss, sem er einstakur einn og sér, sko það missir ekki af þeirri upplifun þó að það sé virkjað í Svartá þannig lagað. Þeir eru komnir löngu framhjá öllu. ...Þegar þú kemur að sunnan þá sjást þessi mannvirki sko. Sjálfsagt verður jöfnunarþróin alltaf mest áberandi en þegar þú ert að koma að sunnan þá eru dálítið hátt uppi og horfir niður yfir landið. Eins við Aldeyjarfoss að sunnanverðu. En það ber ekki við himinn samt. Þú horfir niður yfir landið. Þetta verður bara eins og hvert annað hús þarna.

Þar fyrir utan séu mannvirkin sem virkjuninni fylgja ekki það stór og gætu vel átt heima í sveitinni og muni því ekki hafa neikvæð áhrif upplifun ferðamanna af því að þau tilheyra nútímalífnaðarháttum.

Málið er að þetta rímar bara við nútímalífnaðarhætti hvort sem er í sveit eða... við þurfum auðvitað rafmagn fyrir þann iðnað sem við erum með og við viljum hafa fleiri fætur undir en bara ferðamannaiðnað og eitthvað svoleiðs og við þurfum rafmagn. Og sveitin þarf rafmagn líka. Þannig að þetta eru bara nútímalífnaðarhættir.

Einn viðmælandi taldi að þess vegna væri hægt að setja virkjunina í samhengi við landbúnað í skýringum til ferðamanna. Jákvæð afstaða viðmælenda byggðist líka á að framkvæmdin var ekki beint á þeirra aðal áfangastað eða starfssvæði og því ekki talin skerða efnahagslega möguleika þeirra sem ferðaþjónustuaðila þó að mögulega það hefði áhrif á aðra.

Nei þetta er ekki að detta beint inn á okkar auðlind. Þetta er svona aðdráttarafl á meðan það er ósnert. Af því að okkar aðdráttarafl er Aldeyjarfoss.

Jákvæð afstaða til virkjunarinnar í þessu samhengi hjá þeim sem stunda ferðaþjónustu á sjálfu virkjanasvæðinu byggist einnig á þeirri trú að framkvæmdin muni heldur ekki skerða efnahagslega möguleika þeirra í þá veru. Þeir telja þannig að nægilegt vatn muni áfram renna í farveginum þannig að framkvæmdin muni ekki skerða veiðisvæði þeirra að neinu leyti og þar með þá ferðamennsku sem er mest stunduð á þeirra vegum á virkjanasvæðinu sjálfu.

En það er... hún verður aldrei þurrkuð upp áin, þarna á þessu svæði. Það verður aldrei gert. Það er búið að gera þeim alveg grein fyrir því bæði Svartárvirkjunarmönnum og HSS orku.... Þetta er skilgreint sem iðnaðarsvæði. Og það verður alltaf lítið rennsli í ánni að hluta til. En þetta skemmir ekki veiðisvæðið sjálft, ekki veiðistaðina hjá okkur.

Þar fyrir utan væri möguleiki á að vatnið yrði súrefnisríkara við að fara í gegnum virkjunina og minni vatnsstraumur á svæðinu neðan inntaksmannvirkis gæti skapað tækifæri fyrir veiðiskapinn:

Ég veit t.d. að á einum stað í Dölnum. Þar er svona heimarafstöð og þar er bóndinn með fiskeldi þar sem affallið kemur úr rafstöð því þar er svo súrefnisríkt vatn. Þetta er nú bara eitt sem fólk talar um. Ég veit ekki hvort þetta hafi verið rannsakað að það sé súrefnisríkara vatn sem kemur og fiskarnir sæki í það. En ég veit ekki hvort að það skipti máli. Aðalmálið er að vatnið sé á veiðistöðunum þar sem fiskurinn er vanur að vera.

Aðilar höfðu jafnframt þá trú að fyrirhuguð virkjun í landslaginu muni ekki hafa mikil áhrif á upplifun hesta- og veiðiferðamanna. Aðalmálið hjá veiðimönnum sé að fá fisk og þar fyrir utan hafi umferð veiðimanna ekki alltaf verið leyfð á svæðinu sem fyrirhugað er að taka ána:

Það er það sem þeir tala mest um við okkur alla vega. Það er fiskurinn.

Hér er einnig gengið út frá því að þeir ferðamenn/úttivistarfólk sem dvelja staðbundið á virkjanasvæðinu og væru ósáttir við mannvirkin myndu finna fyrir því mest fyrst en þegar frágangi væri lokið yrðu þeir lítið varir við virkjunina.

...sjálfsagt getur það haft áhrif á einhverja. Ég veit það ekki. Ég hef nú sagt að ekki yrðu þeir ánægðir ef að það kæmi veiðihótel þarna. Þá er komin bygging hahaha. Nei nei sjálfsagt getur það haft áhrif á eitthvað af þeim en af þessu sést sáralítið nema jú það koma þessar byggingar, rafstöðvarhúsið og inntakið. En eftir að búið verður að ganga frá þessu þá verða menn ekki mikið varir við þetta.

Þrjú aðilar af þeim sem voru jákvæðir gagnvart virkjuninni í ferðaþjónustulandslaginu sem þeir gera sjálfir út á sögðust reyndar ekki vita neitt um ferðamenn eða hafa innsýn í veiði, né hafa spurt ferðamennina sjálfa um eftir hverju þeir eru að slægjast.

Já það er alltaf verið að segja okkur það sko [að þau séu með perlu í höndunum] hahahah... en já já, ég .. en maður veit ekkert sko... ég hefði haldið að þetta breytti ekki miklu en það er misjafnt hvernig svona hefur áhrif á menn.

Inn í þetta efnahagslega samhengi blandast byggðasjónarmið, bæði meðal þeirra sem búa innan og utan Bárðardals. Menn hafi heyrt óánægjuraddir meðal veiðimanna gagnvart virkjuninni en hér séu heimamenn einfaldlega að leita leiða til að komast af og styrkja byggðina.

Þeir [veiðimennirnir] eru náttúrulega klikkaðir sko, þeir sem láta verst sko. Mér finnst að það sé alltaf verið að reyna að gera allt vont sem er að gerast í sveitinni að það er bara að halda aftur af okkur. Mér finnst það.... Sko alls staðar þar sem við komum... hugsaðu þér ef að Hellisheiðarvirkjun hefði verið sett á Holtavörðuheidi, það hefði allt verið brjáláð. Mér finnst þetta vera svo áberandi svona. Við [landsbyggðafólkið] megum ekki gera neitt. Eigum helst að vera í þjónabrókum með hor í nös.

Tveir viðmælenda telja sig stundum blinda á möguleika og fegurð Bárðardals svona dags daglega í amstrinu. Margir aðkomumenn segja að Bárðardalur sé falinn gimsteinn og vilja helst

friða hann. „En þeir vilja ekki borga fyrir það!“ Þarna stendur hnífurinn í kúnni. Sumir ferðabjónustuaðilar eru ekki að hafa mikið upp úr ferðamenskunni sem nú er og sjá ekki mikla möguleika til þess öðruvísi en með bættum vegi og einhverri leið til að stoppa ferðamennina af í keyrslunni í gegnum dalinn. Hafa trú á að virkjunin muni hafa slíkar umbætur í för með sér. Þar fyrir utan telja nær allir viðmælendur í Bárðardal að þeirra hagsmunir séu stærri en hagsmunir ferðamanna sem dvelja á svæðinu í örfáa daga á ári.

5.1.1.2 Ferðabjónusta eykst á svæðum við virkjanaframkvæmdir frekar en minnkar

Sumir telja að virkjanir sem eru gerðar í sátt við náttúruna auki ferðamannastrauminn frekar en minnki.

Ja sko... ég veit ekkert um þessa ferðamenn. Það er nú allaf sýnd veiði en ekki gefin sko. En mér finnst það ekkert ótrúlegt að það geti aukist ef þetta er gert í sátt við náttúruna sem ég held að þetta verði nú.

Jákvæð afstaða til virkjunarinnar byggist á þeirri trú að ferðamenn hafi áhuga á að skoða vatnsaflsvirkjanir og það sé gaman að segja fólki frá hvernig við búum til rafmagn á umhverfisvænan hátt.

Ég hef skoðað sýninguna sem er við Laxárvirkjun og það er bara mjög áhugavert og flott þannig að það er hægt að gera mjög flotta hluti með þessu.

Sumir veiðiferðabjónustuaðilar töldu að svæðið þar sem áin verður tekin væri ekki eiginlegt ferðabjónustusvæði í dag þar sem aðal aðdráttaraflíð í Bárðardal væri Aldeyjarfoss og aðrir fossar sem eru í dálítilli fjarlægð en virkjunin gæti mögulega hjálpað þeim að búa til nýjan áfangastað ferðamanna.

Ég er alveg viss um að það dregur frekar að ferðamenn heldur en þetta sem hefur verið þarna.

Þessi afstaða byggðist á þeim möguleika að umferð í kringum stöðvarhúsið og jöfnunarþróna verði leyfð og ákveðin tækifæri muni skapast með tilkomu bygginganna. Til dæmis væri mögulega hægt að nýta jöfnunarþróna sem útsýnisturn þar sem fyrirhugað er að staðsetja hana á hæsta punkti í landslaginu.

Það hlýtur að vera hægt að hafa það þannig. Ég hef ekki spurt að því, hef ekki rætt það við þá, en þetta er alveg FRÁBÆR útsýnisstaður fyrir dalinn.

Eins hafði einn ferðabjónustuaðili þá trú að framkvæmdin væri í sjálfu sér athyglisverð og hefði alla burði til að trekkja fólk að svæðinu og hafði von um að aukinni umferð fylgi vegabætur sem væri fagnaðarefni.

Það eru margir svona staðir sem hafa fengið athygli þegar verið er að gera eitthvað. Og þá er hægt að byggja meira í kringum það og þá kemur meira fólk. Svo verður vegurinn frekar bættur með því ef að kemur mikil umferð á hann.

5.1.1.3 Virkjunin hefur lítil áhrif náttúruna

Sú trú að virkjunin mun hafa lítil áhrif á náttúruna miðað við aðra virkjanakosti sem hafa verið til athugunar í Skjálfandafljóti skapaði einnig jákvætt viðhorf til Svartárvirkjunar. Í þessu sambandi var horft til þess að um rennslisvirkjun væri að ræða og þá yrði verðmætu landi ekki sökkt.

Fram kom einnig að hagsmunum gönguferðamanna væri að vissu leyti hlíft með því að hleypa ánni aftur í farveginn áður en hún sameinast Skjálfandafljóti. Þannig myndi virkjunin ekki skemma möguleikann á að upplifa áfram silfurtæra lindá fljóta samhliða jökulánni. Einnig nefndu nokkrir viðmælenda að Svartárvirkjun muni koma í veg fyrir að aðrir staðir á svæðinu verði fyrir röskun sem þykja enn verðmætari eins og til dæmis Aldeyjarfoss og raunar fossaröðin öll vegna annarra virkjunarkosta í Skjálfandafljóti.

En svo lengi sem þarna er ekki verið að taka fossana eins og Aldeyjarfoss, að virkja þá svo að þeir meira og minna hverfi að þá... svo lengi sem það er ekki gert að þá sjá ferðamenn ekki mikið hvað er að gerast þarna í dalverpinu í neðsta partinum á Svartá því þar framhjá liggur enginn vegur og þar fara gönguhóparnir [okkar] að minnsta kosti ekki.

Og Svartárvirkjun sem slík, svo ég komi því nú að líka, hún kemur í veg fyrir Hrafnabjargarvirkjun uppfrá miðað við fyrstu tillögu því þar er reiknað með að taka Suðurá og hleypa henni vestur í Fljótið til að fá nógu mikið vatn. ...En það breytir ekki því að stefnan þar var að sökkva landi undir vatn.

Flestir voru sammála um, hvort sem þeir voru hlynntir virkjuninni eða ekki, að jarðstrengur myndi skemma náttúruna og upplifun ferðamannanna minna en háspennulína á möstrum og því voru viðmælendur jákvæðari í hans garð.

5.1.2 Neikvætt

Það sem skapar virkjuninni neikvæð viðhorf hjá ferðapjónustuaðilum er:

5.1.2.1 Svæðið missir óafturkræfa eiginleika og dettur út sem áfangastaður fyrir ósnortna náttúru

Þeir ferðapjónustuaðilar sem sjá fram á að fá virkjunina inn á sitt athafnasvæði og telja að virkjunin muni ganga þvert á hagsmuni sína voru mótfallnir framkvæmdinni og sáu hana sem skaðræðisvald í landslagi Bárðardals.

Og núna loksins sko, erum við farin að þora að eyða peningum í að byggja upp ... þú veist það kostar milljónir fyrir lítið fyrirtæki eins og okkur og önnur álíka að markaðssetja nýtt svæði sem áfangastað. Og menn fara ekkert út í það nema hafa einhvers konar fullvissu og friðun Skjálfafljóts í Rammaáætlun var nákvæmlega svakalega stór liður í því. Menn hafa ekkert .. ég skil mjög vel að menn hafa ekki viljað fara í einhverja stærðarinnar uppbyggingu inn í innri Bárðardal í ferðapjónustu hafandi vofandi yfir sér stórframkvæmdir varðandi virkjanir í Skjálfa sem var hugsanlega Hrafnabjargavirkjun. Og þess vegna tónar svona framkvæmd bara illa inn í þann pakka.

Í grófum dráttum byggist hin neikvæða afstaða ferðapjónustuaðilanna í þessu sambandi á því að framkvæmdin skemmi möguleikann á því að upplifa að vera úti í ósnortinni náttúru.

Alla vega þessi kafli á ánni, alveg frá stöðvarhúsi og að inntaksmannvirki, þetta er mjög fallett svæði. Og þangað koma ekkert svo margir. Þetta er svona perla - falin perla. Þess vegna hafa menn ekki hátt um þetta kannski. Og ég er ekkert að segja mörgum frá þessu af því að ég vil ekki meiri umferð inn á þetta hahaha....Þarna er fámennit – geysi fámennit og dásamlega fallett. Það er það sem ég er að selja! Eins og ég segi – ég er að selja fólki, ég er ekki að selja fólki að horfa í hnakkann á hinum næsta. Ég er að selja fólki upplifelsi að vera eitt og sér í náttúrunni.

Þessir ferðapjónustuaðilar töldu að framkvæmdin iðnvæði landslag sem í dag hafi ímynd hreinleika og hins ósnortna og skerði þar með möguleikann á upplifun á ósnortinni náttúru sem sé akkúrat það sem geri svæðið spennandi/verðmætt.

Bárðardalur hefur ímynd hreinleika, ósnortið. Þetta minnir á iðnað. Svo er það alltaf spurning hvort það sé hægt að sniðganga, en þá ertu alltaf búinn að skera niður möguleikana sem að til dæmis útivist á þessu svæði hefur. Þú ert alltaf að sneiða af. Gera minna spennandi.

Þar að auki sé erfitt að verja ímyndina um hreina og umhverfisvæna Ísland og réttlæta inngrip í náttúru með stíflu og stöðvarhúsi þegar ferðamenn spyrja af hverju var farið út í þetta ef tilgangurinn er að niðurgreiða rafmagn til mengandi stóriðju sem hefur verið raunin.

Síðan ef að umræðan er tekin hérna heima þá er það þannig að menn spyrja soldið um í hvað er verið að nota þetta. Margir eru búnir að setja Ísland á svona stall hreinleika sem er ímynd sem er að selja mikið fyrir okkur í ferðapjónustunni og þá er náttúrulega sko, þegar maður er spurður í hvað þetta fer þá eru stærstu notendur síðustu ár númer 1 álver og númer 2 önnur málmvinnsla... þá passar þetta ekkert æðislega sko.

Reynslan hafi sýnt að virkjanamannvirki hafi alla burði til að skapa neikvæða upplifun og skemma stemninguna í kringum það að vera úti í náttúrunni.

Yfir höfuð finnst fólki svona mannvirki vera lýti í landslaginu.

Nefnt var að hætt væri við því að menn detti fyrr úr óbyggðastemningunni þegar þeir koma norður Sprengisand þegar þeir koma auga á virkjunarmannvirkin.

Þetta er fyrsta merki um siðmenningu þegar þú keyrir fram hjá Mýri.

Öðru máli gegni um mannvirki og athafnir sem fylgja hefðbundnum landbúnaði í Bárðardal því það smellpassi inn í ímyndina og sé hluti af rómantíska aðdráttaraflinu um ósnortna náttúru.

Fólk setur sem sagt landbúnað í rómantískara ljós. Og landbúnaðarlandslag er nokkuð sem er búið að vera til sko, þó að við höfum hróflað töluvert við því á 20. öldinni sko þá er grunnurinn að íslensku landbúnaðarlandslagi búið að vera að mótast í 1000 ár og lengur í landinu sem fólkið kemur frá og það til dæmis bara svona .. sko hugmyndin um hvað er ósnortið og snortið er ekki alveg skýr í hugum fólks á milli landbúnaðarsvæðis og raunverulegra ósnortinna svæða. Hugmyndin um víðerni er samkvæmt lagalegri skilgreiningu – lagalega skilgreiningin á víðernum passar ekki við neitt af því sem fólk er raunverulega að hugsa um. Það er svo miklu opnara gagnvart þessari skilgreiningu heldur en þessi stífa skilgreining laga á Íslandi. Það sem sagt horfir á eitthvað sem víðerni um leið og það sér ekki veginn eða einhver stór mannvirki sko. Þeim finnst alveg víðerni þó það sé einn litill bóndabær einhvers staðar í sjóndeildarhringnum.

Þeir viðmælendur sem hafa þessa afstöðu og fá virkjunina inn á sitt svæði sáu fram á að þurfa að breyta landnotkun því þeir kappkosti að afhenda „vöru“ sem menn eru að sækjast eftir.

Við erum ekki að sýna einhvers konar Disneyland sko. Það er að koma hingað til sjá hvernig hlutirnir eru og að það sé borin virðing fyrir náttúru og mönnum er gríðarlega mikilvægt sko. Það þýðir ekki að halda uppi einhvers konar flaggi náttúruverndar og sjálfbærni bara svona á yfirborðinu. Við þurfum bara að vera það sem við segjumst vera.

Innkoma Svartárvirkjunar og mannvirkja henni tengdum í landslag Bárðardals þýði einfaldlega fyrir þá sem fara með fólk að Svartá neðri að svæðið dettur út.

Við eigum ennþá þó nokkuð af svæðum ennþá sem eru ósnortin. Það var reyndar tekið eitt svæði alveg af okkur sem var Þeistareykjasvæðið þar sem er verið að virkja núna vegna framkvæmdanna á Bakka. Það gerði að verkum að ég færði mig út af því svæði fyrir nokkuð mörgum árum og færði mig þarna upp í uppsveitir Bárðardals. Ég veit ekki hvert ég fer næst ef þetta verður tekið undir framkvæmdir líka.

Þessi ferðaþjónustuaðili sagðist þurfa að sætta sig við jarðstrenginn á heiðunum því það væri mikilvæg leið á milli svæða úr alfaraleið og þar að auki væri jarðstrengur mun betri kostur en loftlína. Viðkomandi hafði áhyggjur af öryggi manna og hesta í sári jarðstrengsins þar sem reynslan hafi sýnt að það sé hætt á holum og misfellum út af frostlyftingu og lélegum frágangi.

Annað sem ferðaþjónustuaðilar nefndu í þessu samhengi og kallaði fram neikvæð viðbrögð gegn framkvæmdinni var að mögulega geri menn sér ekki grein fyrir hversu verðmætur

Bárðardalur væri fyrir ferðapjónustuna eins og hann er í dag og að verið væri að flýta framkvæmdum áður en fólk kæmi auga á það.

Mér finnst svolítið þunn rök sko að ætla... ef menn ætla að halda því fram að þetta hafi engin stórkostleg áhrif á núverandi ferðapjónustu á svæðinu, af því að menn eru bara ekki búnir að fatta hverslags áfangastaður þetta er. Þarna er eins og það er verið að keppast, keppast sko að klára þetta áður en að menn fatta þetta sko.

5.1.2.2 Náttúruverndarsjónarmið

Eitt af því sem skapar virkjuninni neikvæð viðhorf hjá ferðapjónustuaðilum hvort sem þeir eru hlynttir virkjuninni eða ekki, eru óvissuþættir varðandi lífríkið í ánni. Náttúruverndarsjónarmið og byggðasjónarmið voru rík í þessu samhengi.

Það er erfitt að meta án þess að hljóma egocentrískur eða vera egocentrískur hvaða áhrif svona virkjun getur haft á svæðið sko. En eins og ég sagði áðan, þarna er verið að taka ósnerta lífkeðju og skemma hana. Og það verður ekkert farið framhjá því. Og það er náttúrulega stóri neikvæði punkturinn í þessu. Hvað verður um þá sem þarna búa og ef af þessu verður ef fiskstofninn í ánni hrynur? Við þekkjum ekki hver samgangin er á fisknum þarna. Þetta er bara.. maður getur alveg sagt það, bara ljótt sko, að taka og þurrka upp þessa á sko.

Einnig kom skýrt í ljós að ferðapjónustuaðilum sem leyfa virkjun í landi sínu er annt um lífríkið í ánni og því er virkjunin háð því að hún eyðileggi ekki veiðihlunnindin eða skaði lífríkið nema að óverulegu leyti.

Svo snýst þetta um hvað þeim er skylt að láta verða eftir í ánni. Og það er þá sem þarf að byrja á að ákveða áður en nokkuð annað er gert [GÓ: Til að vernda lífríkið?] Já! Ég hefði sett, ég hef sagt að það ætti að vera lágmark 5 rúmmetrar og ég hefði helst viljað hafa þá 8. ... Þetta á í rauninni allt eftir að ákveða. Þarna á að vera náttúrulegur farvegur framhjá sko.

Ennþá telja viðmælendur nokkrum spurningum ósvarað um t.d. hvaða áhrif það muni hafa á ferðir urriðans að taka ána að verulegu leyti á ákveðnum kafla og hvað verði um hrygningarsvæðið ofan stíflu.

Vandinn við þetta allt er sá að það hafa ekki verið gerðar neinar formlegar rannsóknir á veiðiám á Íslandi. Þannig lagað. Eina sem okkur hefur alltaf verið sagt er að fiskurinn í ánni er mjög staðbundinn. Þannig að fiskurinn sem er neðan við Svartárgil hann er hér staðbundið.

Eins þótti ferðapjónustuaðila sem er annars hlynttur virkjuninni en er annt um Laxárdal og fer gjarnan þangað með fólk, ótækt að fara með jarðstrenginn í Laxárdal. Að hann þyrfti að vernda fyrir komandi kynslóðir.

Ja þetta er auðvitað bara erfiðara að leggja, þetta er náttúrulega í hrauni og það verður þarna ákveðið rask. Og Laxárdalurinn er bara einn af þessum dölum þar sem við þurfum að vanda okkur að varðveita eins og hann er sko.

Eins skiptir máli að landslagið er einstakt á heimsvísu og mikilvægt að menn spyrji sig hvort nauðsynlegt sé að fara út í framkvæmdina.

Þetta kemur í rauninni alltaf svolítið niður á því hvað er nauðsynlegt fyrir okkur versus hvað er ekki nauðsynlegt. Og sem sagt hversu mikilvægt er það fyrir okkur sko að varðveita þetta einstaka land vegna þess að... ég held að það sé kannski að það sé einn af grunnpunktunum er að Ísland er miklu einstakara en við viljum gera okkur grein fyrir enn þann dag í dag. Það er ekki til svona náttúra víða annars staðar, jafnvel í löndum sem við erum að keppa við eins og vesturhluta Noregs sem er gríðarlega falleg strönd, mjög vogskorin og mikið af fjöllum, hafa samt ekki það sem við höfum. Þetta er svona júník blanda af eldfjalla landslagi og þessu loftslagi sem við búum í sem að... og jöklar og ár, hásléttur og firðir og bara þetta er einfaldlega ekki til neins staðar annars staðar.

Það byggðasjónarmið kom einnig fram í þessu sambandi að það væri erfiðara að sætta sig við þetta inngríp í náttúruna af því að hér væri verið að nýta landgæði Bárðardals en flytja þau annað því íbúar dalsins fá ekki rafmagn nema þeir sem leigja virkjuninni afnot af Svartá.

Líka af því að rafmagnið er allt að fara í burtu. Mér finndist þetta horfa öðruvísi við ef það væri verið að nota þetta hér. ... að taka landgæði og fara með þau eitthvað annað er ekki það sem mér hugnast best.

5.1.3 Viðhorf ferðapjónustuaðila í könnun sem gerð var á vegum faghóps 2 í þriðja áfanga rammaáætlunar

Í rannsókn (Anna Dóra Sæþórsdóttir o.fl., 2016) í tengslum við 3. áfanga rammaáætlunar á viðhorfum ferðapjónustuaðila, sem starfa í Bárðardal, skipuleggja dagsferðir þangað eða koma við á leið sinni til eða frá hálendinu/Sprengisandi, til virkjana í Skjálfandafljóti komu fram nánast samhljóma niðurstöður og greint var frá hér að ofan; að óspillt náttúra, kyrrð og ró og víðerni með engum mannvirkjum væri mikilvægur hluti af aðdráttaraflí svæðisins. Einnig var nefnt að aðdráttarafl svæðisins byggi á því að svæðið þyki vera frumstætt og hafi þá sérstöðu að vera fámenn og fáfarin „óuppötuvatn perla“ utan alfararleiðar. Mikil meirihluti ferðapjónustuaðilanna var mótfallinn virkjunum í Skjálfandafljóti á þeim forsendum að það myndi eyðileggja viðskiptin við það að eyðileggja fossana og möguleikann á upplifun ósnortinnar náttúru. Ferðapjónustuaðilar í göngu- jeppa- og hestaferðamennsku í nágrenni fyrirhugaðra virkjunarsvæða höfðu áhyggjur af því að orðspor svæðis myndi skaðast og það hefði neikvæðar afleiðingar því fólk þrái að komast á svæði þar sem er ekkert manngert.

Þeir sem voru hliðhollir virkjununum í Skjálfanda sáu fram á að þær myndu ekki hafa neikvæð áhrif á þeirra starfsemi eða sáu aukin tækifæri með komu þeirra (t.d. vegabætur), þetta voru

hópferðaaðilar eða aðilar í gistirekstri á Norðausturlandi sem töldu að ferðamenn myndu áfram koma þrátt fyrir virkjun. Einnig kom fram það sjónarmið hjá þeim að svo framarlega að Aldeyjarfossi yrði hlíft og/eða virkjanirnar yrðu felldar fallega inn í landslagið yrðu áhrifin ekki svo mikil. Varðandi framtíðarmöguleika svæðisins nefndu lang flestir að svæðið væri verðmæt en vannýtt auðlind sem byði uppá upplifun á hinu ósnortna og í beinum tengslum við víðerni hálendisins. Fjöldmörg tækifæri væru til uppbyggingar frekari ferðaþjónustu, t.d. fyrir betur borgandi gesti sem sækist eftir ákveðinni einangrun og fámenni; gönguferðamennsku, hestaferðamennsku og jeppaferðamennsku; Norðurlandið gæti þar fyrir utan tekið við meiri fjölda ferðamanna og þannig létt á Suðurlandi.

5.2 Ferðamenn og útivistarfólk

Rannsóknin leiddi í ljós að ferða- og útivistarfólk sem hafði jákvæða afstöðu gagnvart virkjuninni eru fulltrúar ferðafélaga sem dvelja ekki staðbundið við Svartá heldur ferðast um Bárðardal t.d. á leið inn á hálendið með viðkomu að Aldeyjarfossi. Því var öfugt farið með þá sem dvelja staðbundið við Svartá við sína útivist/ferðamennsku. Þeir höfðu neikvætt viðhorf til Svartárvirkjunar.

5.2.1 Jákvætt

Það sem skapar jákvætt viðhorf hjá ferða- og útivistarfólki til Svartárvirkjunar er:

5.2.1.1 Meiri og tryggari raforka á Íslandi

Þeir ferða- og útivistarmenn sem sjá fram á að þjóðfélagið myndi hafa hag af Svartárvirkjun voru hlynntir framkvæmdinni og sáu hana sem jákvæða efnahagslega innspýtingu. Þessi jákvæða afstaða byggðist á þeirri trú að það væri skortur á rafmagni á Íslandi til að byggja upp samfélagið nú um þessar mundir og að Svartárvirkjun myndi leggja nauðsynleg lóð á vogaskálarnar. Svona byggingar minni á það að hér eru framkvæmdir í gangi sem treysta stoðir byggðalagsins.

Í rauninni finnst mér bara allar framkvæmdir bara... kannski ekki allar framkvæmdir, framkvæmdir sem skila sér vel fyrir augað, eru til framdráttar fyrir byggðalagið eða umhverfið og mér finnst líka, við stöndum frammi fyrir því sko ætlum við að hafa framþróun, ætlum við að fá raforku fyrir framtíðina eða viljum við bara bakka 50 ár aftur í tímann og fá bara rafmagnsskömmun. Ég meina byggðalínurnar eru bara á tap. Það vantar orðið raforku svo víða. Sem betur fer er það að lagast kannski hjá okkur. En manni finnst það svo víða sem þetta sko er að verða bara vandræði.

Afstaðan byggir á hugmyndum um fyrirliggjandi skort á rafmagni og að framþróun þjóðfélagsins fái til dæmis með raforkuframleiðslu og því verðum við að fórna einhverju landslagi. Ekki þýði að hindra framþróun með of miklum boðum og bönnum.

Þess vegna segi ég sko eftirlitskerfið er orðið svo svaðalegt í þessu að við þurfum einmitt að fara að passa okkur á því að það verði ekki of mikið, vegna þess að lífið verður að halda áfram. Við getum ekkert annað. Það er bara ekki sjens. Og og Guð forði okkur frá því að setja allt í fast, og af hverju þarf það að vera alltaf, eins og það megi ekki þróast eins og land og þjóð hefur þróast frá stríðsárunum til dæmis. Eigum við að vera í torfkofunum ennþá. Við þurfum að passa okkur.

Þessi hugmynd um framþróun tengist þeirri skoðun að unga fólk þi geri aðrar kröfur til lífsins en að vinna allan sólarhringinn og samt lifa við fjárhagslegt óöryggi. Af þessum sökum taldi viðkomandi viðmælandi að framkvæmdin rími vel við landbúnaðarlandslagið.

Já, nú er þetta að breytast. Ég meina bændur í minni sveit eru að framleiða gríðarlega mikla raforku og selja hingað suður. Það er ekkert flókið. Þetta er bara liður í búsetunni. Ef að þeir gætu það ekki þá væru þessir iðnaðarmenn farnir. Þetta eru menn sem eru að smíða túrbínur út um allan heim. Senda til Grænlands og hingað og þangað: þetta er bara einn liður í því að... nú erum við komin út úr eins og ég sagði áðan sauðfé og kýr. Það er bara miklu fleira búskapur. Járnsmíðafyrirtæki, raforkufyrirtæki, nefndu það. Ferðaþjónustufyrirtæki eru að rísa á öðrum hvorum bæ.

Í þessu sambandi töldu viðmælandur að virkjunin myndi frekar draga að en fæla frá ef menn væru jákvæðir og ef útskýrt yrði fyrir ferðamönnum að þetta sé leið til að komast af; þannig hefði það aðdráttarafl fyrir ferðamenn sem vilja skoða arkitektúrinn og skilja hvernig við búum til rafmagn.

Ég .. mér finnst það kalla á að koma að og kíkja á þetta. Mér finnst það kalla á að umhverfið sé þannig að þangað geti komið fólk. Mér finnst það engin spurning. Bara að sjá arkitektúrinn þegar þetta er búið. Eins og bara með Kárahnjúkavirkjun. Bara að koma þar og sjá arkitektúrinn.

Málið væri líka að vera jákvæður gagnvart breytingunum sem virkjuninni fylgir.

Þetta kemur sjálfsgagt til með að blasa við fólk sem er hinum megin við ána, sem er að fara inn dalinn eða inn að Aldeyjarfossi og svo inn á Sprengisand eða kemur þaðan. Gerir það eitthvað til ef það kemur þarna og sér eitthvað mannvirki. Ok það stoppar og kíkir á hver andskotinn er þetta? Myndi það ekki frekar vekja upp forvitni heldur en þetta neikvæða. Auðvitað er mjög fámennur en mjög virkur hópur sem er neikvæður við öllu. Eins og við segjum svo mikið, það er 101 liðið sem sér djöful í hverju horni ef það er ekki hjá ykkur í Reykjavík. Þar eru verstir brottfluttir... fólk sem er brottflutt.

Þar fyrir utan væri gengið vel frá virkjanaframkvæmdum nú til dags og þeim fylgi oft vegabætur sem þýða að svæðið opnast fyrir alla sem vilja koma.

Já en þú sérð það með allt sem er verið að byggja og gera, það er allt með... búið að gera miklu betri vegi. Og um leið og þetta er komið þarna, þá dettur engum í hug annað en að malbika

veginn að hringvegi 1 og inn í Bárðardal sem eru bara malarvegir í dag. Þegar kemur eitthvað svona, þegar þarf að fara að flytja, það er mikill þungaflutningur af því að það þarf náttúrulega að byggja þetta upp.

Eins þyrftu menn ekki að fara langt frá virkjunarmannvirkjunum til að upplifa sig einan með náttúrunni.

Líka, ég get komist líka bara á bak við næsta hól og þá er ég bara einn úti í náttúrunni.

5.2.1.2 Umhverfissjónarmið

Í hópi ferðamanna og útivistarunnenda kölluðu umhverfissjónarmið fram jákvæða afstöðu til virkjunarinnar. Það byggðist á sömu ástæðum og ferðapjónustuaðilar nefndu; að Svartárvirkjun væri rennslisvirkjun og henni fylgi jarðstrengur sem þykir mun skárri kostur en uppistöðulónsvirkjun og mastralína. Fyrir vikið yrði mikilvægu landi og fossum eins og Aldeyjarfossi hlíft. Eins telja þeir að mannvirkin verði felld það vel að landinu að akandi umferð taki ekki svo mikið eftir þeim.

Þetta hverfur bara. Þetta er sett þannig í landið að þetta munar engu. Inntakslónið er sáralítið og leiðslan er niðurgrafin alla vega samkvæmt verklýsingu og stöðvarhúsið er þarna nú ja töluvert neðan við veginn og verður lítt áberandi ef maður getur sagt svo. Þannig að það verður ekki þannig lagað umhverfislýti af þessu, ekki nema þetta sem ég nefndi um ef það verður ekki tryggt rennslis eftir farveginum. Það er það sem þetta veltur skoðun okkar á þessu að drepa ekki kaflann á milli inntakslóns og virkjunar.

Jarðstrengur um heiðina verði eins og vegslóði og breyti ekki öllu þar sem það séu vegslóðar um allt og breyti ekki um einn til eða frá.

5.2.1.3 Réttur til að framkvæma

Annað sem kallaði fram jákvæða afstöðu ferða- og útivistarfólks til virkjunarinnar var skilningur á því að bændur sem eiga landið leiti leiða til að skapa sér tekjur eins og allir aðrir.

Mín upplifun hingað til hefur verið sú að maður er kominn inn í gamalt bændasamfélag sem að kannski er svolítið sjálfsekt af mér að vilja bara koma inn í gamla samfélagið eins og þetta var 1970 og hefur ekkert gerst síðan. Þetta svolítið inn í gamla tímanna og svona dáðst af þessu gamla en þetta er bara strit og bara vesen að vera bóndi með 300 rollur sko og sjá hvaða aðstæður fólk.. og hvað maður myndi gera sjálfur í þessari aðstöðu sko.

5.2.2 Neikvætt

Það sem skapaði Svartárvirkjun neikvætt viðhorf í hópi ferða- og útivistarfólks var:

5.2.2.1 Eyðilegging á áfangastað

Sú trú að virkjunin muni eyðileggja Svartá sem áfangastað fyrir fluguveiði og útivist kallaði fram mjög neikvæða afstöðu til virkjunarinnar því hún gangi þvert á hagsmuni ferða- og útivistarfólks sem á svæðinu dvelur. Að hér verði landeigendur að velja á milli þess hvort þeir fara iðnaðarleiðina eða ferðapjónustuleiðina. Að þeirra mati gengur þetta tvennt ekki saman.

I can understand the farmers, why they want to build the river, they will get some free power for 60 years and they will have some money for 60 years so I can understand how they think because they are living there all the time. I am only a guest there for some weeks in the summer. I can understand how they think. But they have to make a choice ... if the fishing is going to be bad in the lower part of the river they are going to lose some money there. I don't think they realize... maybe they think it will not have so much damage for the fishing so they may think they can have both the fishing money and the power money.

Hin neikvæða afstaða byggist fyrst og fremst á því að framkvæmdin spilli ósnortnu landi og náttúrulífi í ánni og upplifuninni sem sóst er eftir.

Ég svona get kannski ekki gert mér grein fyrir ... ég get ímyndað mér það kannski að þetta verði þannig að mér finnst að það sé búið að eiga of mikið við náttúruna þarna sko. Og þá er búið að taka þennan faktor að fara í óspillta náttúru sem ég er svolítið að gera. Ég er að ... ég vil bara hafa þetta eins og þetta var þegar Víkingarnir komu hérna ... ég vill ekki að það sé búið að...

Í þessu sambandi sáu þeir ferðamenn sem stunda veiði í Svartá fyrir sér eyðileggingu á Svartá neðri sem veiðisvæði meðal annars út af staðsetningu stöðvarhússins og hættunni á að ekki verði nógu mikið vatn skilið eftir í ánni.

Because there will be no water in the upper part of the lower part of the river. Upstream from the new power station there will be no water and there we are fishing [bendir á Hólmana]. And I also think that the fish are mating in that area, so I think it is very very very bad the new location for the fish and the fishing. I think this new plan is really really bad for the fish.

Flestir viðmælenda nefndu urriðann sem er villtur og óvenjustór í Svartá og stórskemmtilegur veiðifiskur - það væru fáir staðir í veröldinni þar sem hann finnst villtur í viðlíka umhverfi og Svartá í Bárðardal skartar. Þetta olli neikvæðri afstöðu til virkjanaframkvæmdanna. Þvert á móti þyrfti að vernda hann.

It seems to be a perfekt trout habitat, and we don't see that in Norway hardly any more because we messed them up. We've built hydro power-plants like that. We've built roads. We've dammed rivers and you know it all looks good on paper and in many cases it is but in some cases aaa.. you know we push a few buttons and maybe without meaning it, it meesses up you know the whole

ecosystem. The balance of the river. And you do not know that before it is too late. Afterwards you know but then it is too late. Then the damage is done.

Fulltrúi frá útivistarfélagi kom því á framfæri að þeir myndu gjarnan vilja fá álit sérfræðinga á því hvað þarf mikið magn af vatni þurfi að hleypa framhjá inntakinu til að vernda lífríkið í ánni og tryggja að fiskurinn drepist ekki.

Umhverfið skiptir einnig miklu máli og þau áhrif sem mannvirkin hafa á hina óspilltu náttúru.

Of course for me it will definitely mean that it will not be an untouched area any more and I don't like the idea that the fish do not have a free passage from and to the different rivers. They will inhibit I am sure the natural development of the species and the habitat and so on. And ... furthermore I think its, it will be ugly hahaha... For me it will be less interesting to go there. I will try to find other places in Iceland or other countries where I can get the feeling that I go to Iceland to get...

Seeing those buildings it will be, it will take out a kind of ... how to say this... it is not so nice. Only to see it! It shouldn't be there. This is the countryside. It is not a fabric place in Reykjavik or some other town. It is not a place for such buildings.

Hið neikvæða viðhorf erlendu ferðamannanna byggðist einnig á því að framkvæmdin muni ekki passa við þá ímynd að Ísland sé umhverfisvænt og hreint land þar sem hægt sé að upplifa ósnortna náttúru. Jafnvægið færist frá upplifun á ósnortinni náttúru yfir á manninn og mengandi umsvif hans í náttúrunni.

For very many anglers it is a kind of pollution and ... I mean I read about Iceland when I was a boy in the 70's and since then and up until now really I have always regarded Iceland as a very ecofriendly country that knows how to treasure their natural values. You are very good at that when it comes to fishing. When it comes to horses. Your language, you protect your language in many ways but I cannot understand why you would risk that the same way as we have done and many countries have done. And if you go up north and see some of the great salmon rivers that have been dammed and you will see that it has done something to the quality of fish and to the quality of the fishery in my mind. It makes me sad to be honest. It makes me really really sad. Because it is something about messing with nature. You cannot change the balance... you change the eee...you change the whole experience by leaving traces of man in an environment like that.

Mannvirki sem tilheyra hefðbundnum landbúnaði eru annað mál að mati viðmælanda.

I know that the farmers are living there but most of the farmers they have sheep and they do not have big industrial machines you know going all over. The sheep they just sort themselves and you've got the dogs but you rarely hear them, the farmers I mean but of course you see the sheep and that is fine. It is just another animal you know. There could be deers as well, but I would not say that it's industrialised in an unnatural way.

Skýringuna er einnig að finna í því að menn eru að sækjast eftir endurnýjandi áhrifum þess að dvelja úti í náttúrunni og möguleikanum að kúpla sig út úr daglegu umhverfi og stressi.

I guess you go to have fun, that is the main thing. You just want to have a good time. You want to have a nice time with your friends. It is an opportunity to get away from everything. De-stress. Get away from work and just not think about all the things at home. Just concentrate on being there, and the now, and the fishing. So I guess that was the thing I was hoping and of course I was hoping to catch quite a few nice trout as well hahaha... I would be lying if I didn't say that hahaha.

Inn í þetta sjónarmið blönduðust byggðasjónarmið hjá íslenska ferða- og útivistarfólkinu sem taldi að framkvæmdaaðilar væru að notfæra sér vonda stöðu bænda og lokka þá úti í vondar framkvæmdir sem myndu spilla möguleikum þeirra til að nýta landið fyrir ferðamennsku og útivist.

... af því að ég held að þó að einhverjir geti fengið einhverjar krónur út úr því að breyta þessu og búa til rafmagn sem að sem engin þörf er fyrir. Þetta er náttúrulega líka, hugmyndafræðin á bakvið það sem á að fara að gera þarna sko sem mér finnst skipta mjög miklu máli líka. Að það sé sko .. ég skil það að þetta er ströggil hjá bændum. Þeim vantar pening og þeir gera allt til að fá pening og ég skil það bara vel. Og það eru tækifærissinnar hérna í Þjóðfélaginu sem að sjá sér leik á borði með því að láta þá græða pening líka. En það er engin þörf á þessu rafmagni sko. Finnst mér. Alla vega það er þá verið að lokka ... heildarhugsunin sko finnst mér röng.

Þeir ferða- og útivistarmenn sem sjá fyrir sér að upplifun þeirra af svæðinu yrði neikvæð með tilkomu Svartárvirkjunar telja að það hafi áhrif á ferðamennsku þeirra, annað hvort myndu þeir færa sig til í ánni eða jafnvel hætta að koma.

Reyndar, eins og ég séð það, ég myndi ekki sjá fyrir mér, ef af þessu verður, þá dettur bara Bjarnastaðir meira og minna út. Í fyrsta lagi eru aldrei með meira en 1 stöng og það er bara ekki nógu áhugavert að fara að veiða þar þannig að ég ... maður myndi sjálfsagt geta haldið áfram að veiða uppi á Víðikerslandi og svo að sjálfsögðu uppi Svartárvirkunarslandi. Það sem við myndum þurfa að gera til að viðhalda þeirri stöðu sem við erum í í dag. Við erum þarna 12 manns að veiða á 8 stangir eh.. 10-12 manns að þá það sem við myndum þurfa að gera til þess að geta haldið uppi sama standard væri þá að kaupa þessar 4 stangir hjá [NN] og bara borga fyrir hús sem við myndum ekki nota.

No, I mean a dammed river is something which man influences .. has been and actually, like you were saying about the remoteness, the beautiful thing about this valley is that you see no imprint from man. Yes there is few farms there and a handful of people live in the valley but you could be in the middle of nowhere. You are in the middle of nowhere really. And if you start building dams and power-plants and then all the rest of it I think it is very easy that you see the imprint of man. So that in itself is very unattractive.

Þeir sem hafa veitt í Svartá efri sögðust hins vegar flestir myndu líklega koma þangað aftur.

Yes, I suppose I would still go there [to Svartárvirkun]. I suspect that that will not be effected. And you would not see it so yeah. But I have to admit that I prefer the lower river to Svartárvirkun. That is a personal thing. Some people would say the other way around but I like the bigger ... to Svartárvirkun which is much much smaller. It has bigger trout .. there are fewer fish but substancially bigger than in Svartárvirkun. ... So there are fish there that are 3, 4 and even 5 kilos and that is exceptional. Which is really really exceptional. And for me as I like to catch big trout

that is a thing that motivates me a lot when I go fishing. And that makes it a fantastic destination! And I like big rivers. It is just more exciting.

5.2.2.2 Náttúruverndarsjónarmið

Sú trú að Svartárvirkjum muni valda miklum náttúruspjöllum gerði suma viðmælendur neikvæða gagnvart virkjuninni.

Við lítum svo á að þetta svæði verði algerlega steingelt sko ef þetta verður gert svona. Það verða þarna óafturkræf umhverfisspjöll sem verða framin á algjörlega einstöku svæði á landinu og á heimsvísu. Þetta er algjört gersemi þetta svæði. Þarna fer saman.. bæði hvað þetta er ósnortið allt saman og hvað þetta er... hvað legan á svæðinu er einstök. Þetta er stærðar, þetta eru 20 rúmmetrar sem eru komnir þarna saman af lindarvatni sem að rennur þarna um. Allur gróðurinn og allt skordýralífið sem að náttúrulega er grundvöllur fyrri þessu öllu sko. Það gerir það að verkum að fiskarnir eru þarna, allir fuglarnir eru þarna og allt þetta samspil er þarna og teygir sig alveg lengst uppeftir. Og í heild sinni er þetta svæði bara algjör gersemi.

Inn í þetta viðhorf blandaðist mat á stöðunni á Íslandi – að nú sé komið nóg af fallvatnsvirkjunum með tilheyrandi náttúruspjöllum. Mikilvægt sé að vernda náttúruna sem eftir er.

Þetta er bara hluti af einhverri keðju. Mér finnst þetta alltof mikið inngrip í íslenska náttúru. Mér finnst að fallvatnsvirkjanir eigi að vera einhvern veginn sögunni til. Mér finnst það. Þetta er komið bara nóg. Við verðum bara að setja strik í sandinn og segja „hingað en ekki lengra“. Það er búið að gera ákveðið og ég ætla ekkert að væla yfir því skilurðu. Það er bara búið og gert en mér finnst bara að það sé bara kominn tími til að við segjum bara stopp og huga að því sem við eigum eftir af ósnortnu landi og notum það fyrir ferðamennsku. Og vera ekki að klípa endalaust af þessu út af því hérna við munum enda á því að taka allt. Það er bara stóra myndin sem ég sé. Þetta er bara ein af þessum litlu klípum. Hérna er bara verið að setja, fyrir mér eru þetta, lítil krabbamein í landið og við þurfum að lifa með þau og gerum ekkert annað. En gerum ekki meira af þessu. Mér finnst það – það er ekki þörf á því.

5.2.2.3 Rafmagnið ekki nýtt í heimabyggð

Í hópi ferða- og útivistarfólks voru einstaklingar sem fannst ósanngjarnt að verið væri að nýta auðlind Bárðdælinga til rafmagnsframleiðslu sem síðan væri flutt úr dalnum.

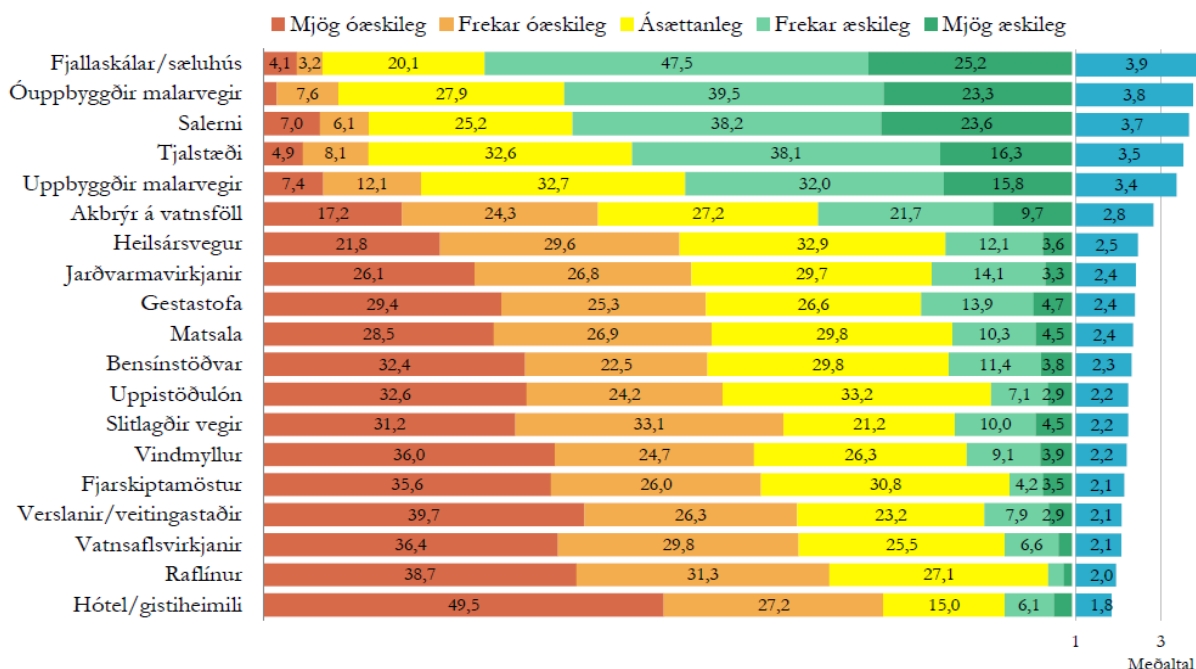
En það væri mikið gagn af því að leggja rafmagn í sveitina. Það er svo fíflalegt að búa til rafmagn þarna í sveitinni og... nei nei nei þið fáið ekkert svoleiðis. Þetta er alveg út úr kortinu sko. Ég hélt að menn störfuðu ekki svona lengur en það virðist nú vera.

Sumir þeirra höfðu þá trú að arðurinn myndi ekki heldur skila sér til þjóðarinnar.

Að þarna sé búið að gera einhverja svikamyllu sko við náttúruna að að það eru einhverjir sem eiga peninga til að gera þetta sko og geta hugsanlega fengið einhver fyrirtæki til Íslands til þess að nota rafmagnið til þess að, til þess að, til þess að .. sem verður ekki eftir í, arðurinn verður ekki eftir í dalnum. Það er alveg klárt sko. Það hefur aldrei gerst nein staðar á Íslandi að arðurinn verði eftir, hvort sem það er Blanda eða hvar sem er á landinu. Hann fer eitthvað annað sko. Og ef maður segði, þeir geta eflaust keypt sér nýja jeppa þarna bændurnir á Bjarnastöðum og þarna niður frá sko... ég veit að þetta er eldfimt mál ... þessi umræða hún klífur samfélagið í sveitinni.

5.2.3 Viðhorf ferðamanna í könnun sem gerð var á vegum faghóps 2 í þriðja áfanga rammaáætlunar

Í rannsókn á viðhorfum ferðamanna við Aldeyjarfoss (Anna Dóra Sæpórsdóttir o.fl., 2016) voru svarendur (N=338) greindir í hópa eftir svokölluðum viðhorfskvarða (e. *purist scale*) sem flokkar fólk eftir kröfum um þjónustu og uppbyggingu landslags. Var meiri hluti ferðamanna flokkaðir sem „almennir ferðamenn“ (56%), 9% töldust vera „þjónustusinnar“, 31% „náttúrusinnar“ og 4% „eindregnir náttúrusinnar“. Langflestir svarendur töldu mikilvægast náttúran væri óröskuð og að þar geti þeir upplifað kyrrð og ró enda svöruðu flestir jafnframt að þeir hafi komið á svæðið til að upplifa víðerni. Í sömu könnun komu fram mjög mismunandi viðhorf til mannvirkja eftir eðli þeirra. Almennt má segja að smágerð og/eða frumstæð mannvirki sem gera umferð ferðamanna á slíka staði mögulega séu mest ásættanleg að mati ferðamanna. Mannvirki vegna orkuvinnslu eru meðal þess sem þessir ferðamenn töldu óæskileg. Einnig þóttu óæskileg mannvirki sem stuðluðu að heilsársamgöngum á svæðinu, s.s. uppbyggðir vegir og jafnframt sum mannvirki og starfsemi fyrir ferðaþjónustu á borð við hótél eða gistiheimili, bensínsala og veitingasala. Athygli vekur að jafnvel mannvirki á borð við gestastofu hlýtur ekki náð fyrir augum ferðamanna. Mynd 19 sýnir niðurstöðuna í heild.



Mynd 19. Æskileg mannvirki á svæðinu við Aldeyjarfoss skv. könnun meðal ferðamanna þar. (Heimild: Anna Dóra Sæpórsdóttir o.fl., 2016).

Í sömu könnun var spurt um viðhorf til bættra vega á svæðinu við Skjálfafljót og er athyglisvert að ferðamenn vilja ekki bæta þá. Rúm 50% sögðu að það væri óæskilegt, rúm 30% voru hlutlausir en mikill minni hluti taldi æskilegt að bæta þá eða tæp 19%.

Þessi viðbrögð má hins vegar skilja betur ef þau eru sett í samhengi við ímynd Íslands sem ferðamannalands - og ósnortnu víðernin og náttúruna sem svarendur voru almennt komnir til að upplifa á svæðinu sem könnunin fór fram. Niðurstöðurnar sýna hvaða mannvirki mega eða mega ekki vera í landslaginu sem þeir ferðast um til að hægt sé að upplifa ósnortið víðerni og skýrir jákvæðnina fyrir þeim mannvirkjum sem munu ekki skemma þann möguleika og neikvæðnina gagnvart mannvirkjum og uppbyggingu sem fólki finnst ekki heyra undir þann hatt. Þessar niðurstöður eru í fullu samræmi við aðrar rannsóknir sem hafa verið gerðar á mannvirkjum sem tilheyra rafmagnsframleiðslu og flutningi rafmagns í íslenskri náttúru (Anna Dóra Sæþórsdóttir og Rögnvaldur Ólafsson, 2012b; Gunnþóra Ólafsdóttir, 2009; Hjalti Jóhannesson 2015; Rögnvaldur Guðmundsson, 2006, 2009). Niðurstöður þolmarkarannsóknanna sem hafa verið unnar á Íslandi á undanförunum árum benda einnig í sömu átt (Anna Dóra Sæþórsdóttir og Gunnþóra Ólafsdóttir 2003; Anna Dóra Sæþórsdóttir o.fl., 2001; 2003; 2007) en samkvæmt þeim eru ferðamenn mest neikvæðir gagnvart mannvirkjum sem tilheyra framleiðslu á rafmagni og flutningi þar sem þau þykja síst passa stemningunni sem menn eru að sækjast eftir að upplifa á náttúrulegum svæðum. Sömu rannsóknir sýna að ferðamönnum þykir mikilvægast að geta upplifað óraskaða náttúru á þessum svæðum.

6 NIÐURSTÖÐUR OG ÁLYKTANIR

6.1 Gildi svæðisins fyrir ferðamennsku

Rannsóknin leiðir í ljós að á megináhrifasvæði Svartárvirkjunar og í Bárðardal almennt er stunduð náttúrutengd ferðapjónusta. Ljóst er að Svartá og nær umhverfi hennar hefur mikið gildi fyrir náttúruferðamennsku og útivist. Náttúrufegurðin, víðernið og fámennið hefur ótvírætt aðdráttarafl og skapar kjöraðstæður fyrir þá ferðamennsku sem er á svæðinu hvort sem það er veiðiferðamennska, hestaferðamennska, gönguferðamennska eða jeppaferðamennska.

Í meginatriðum var samhljómur á milli niðurstaðna rannsóknarinnar og fyrri rannsókna á viðhorfum ferðamanna og ferðapjónustuaðila (Anna Dóra Sæþórsdóttir o.fl., 2016). Viðhorf ferðamanna og ferðapjónustuaðila til virkjanaframkvæmda á svæðinu var einnig í aðalatriðum samhljóma þegar þær voru metnar með hagsmuni náttúrutengdrar ferðamennsku að leiðarljósi. En svo var ekki í öllum tilfellum sem er athyglisverð niðurstaða í sjálfu sér. Í stórum dráttum má segja að viðhorf til Svartárvirkjunar séu nokkuð blandin og byggist afstaðan þá gjarnan á því hvaða hagsmuni viðmælendur setja í fyrsta sæti.

6.2 Svartárvirkjun – ávinningur og tap að mati viðmælenda

Ljóst er að gildi svæðisins þar sem virkjunin hefur mest áhrif, þ.e. í nágrenni við og neðan inntaksmannvirkis mun rýrna verulega fyrir náttúruferðamennsku, einkum fyrir veiðimenn en einnig göngu- og hestaferðamenn. Flestir ferðamannanna sem rætt var við og höfðu dvalið á virkjunarsvæðinu sögðust munu leita annað ef virkjun yrði að veruleika.

Gildi Bárðardals fyrir náttúruferðamennsku almennt mun rýrna þrátt fyrir að ekki sé endilega verið að nýta þann hluta árinna sem verður fyrir mestum áhrifum. Ný mannvirki sem tengjast orkuöflun munu hafa áhrif á náttúrulegt umhverfi sem og mannvistarlandslagið. Sumir ferðamenn og ferðapjónustuaðilar sem ekki eru beinlínis að nýta þann hluta árinna sem verður fyrir mestum áhrifum virðast þó vera tilbúnir til að samþykkja þessar breytingar.

6.2.1 Hlynntir virkjun

Þeir viðmælendur sem eru hlynntir virkjuninni eru það vegna þess að þeir telja hana mikilvæga fyrir þróun byggðar eða af efnahagsástæðum og telja að hún muni ekki skaða ferðapjónustuna á þeirra vegum eða ferðamennsku sem þeir stunda. Þeir telja að það sé hægt að vinna í kringum það og jafnvel að virkjunin muni skapa aðdráttarafl. Þeir sem hafa þessa skoðun eru

ferðapjónustuaðilar sem búa í Bárðardal eða annarsstaðar á Norðausturlandi og ferðamenn sem búa á Norðausturlandi. Skipta má þeim í eftirfarandi hópa:

- a) Ferðapjónustuaðilar sem fá virkjunina inn á sitt athafnasvæði og telja að hún hafi ekki nein áhrif á þá náttúrutengdu ferðamennsku sem þeir gera út á.
- b) Ferðapjónustuaðilar sem finnst í lagi að virkja Svartá af því að hún er ekki þeirra (aðal) áfangastaður og ferðamenn á þeirra vegum verði líklega ekki varir við virkjunina.
- c) Þeir sem telja að virkjunin bjargi fossunum í Skjálfandafljóti.
- d) Þeir sem telja að það þurfi að virkja meira til að koma samfélaginu áfram og telja það mikilvægara en að vernda hagsmuni náttúrutengdrar ferðapjónustu.

Þarfir heimamanna ganga í þessu samhengi fyrst og fremst út á framþróun sem m.a. tengist raforkuframleiðslu til að renna fleiri stoðum undir búsetuna á svæðinu. Einnig er nokkuð um það að heimamenn vænti þess að meiri umferð sem fylgi virkjuninni kalli á langþráðar vegabætur í dalnum.

6.2.2 Andvígir virkjun

Þeir sem setja náttúrutengda ferðapjónustu eða ferðamennsku í fyrsta sæti þegar þeir meta áhrifin af virkjuninni, samþykkja ekki virkjunina af því að hún rímar ekki við þá hagsmuni að geta dvalið í og upplifað ósnortna náttúru. Þeir ferðapjónustuaðilar sem eru andvígastir eru þeir sem fá Svartárvirkjun á sitt athafnasvæði og sjá fyrir sér efnahagslegt tjón, svo og ferðamenn og/eða ferðapjónustuaðilar sem stunda veiðar í Svartá og koma af höfuðborgarsvæðinu eða erlendis frá og sjá fyrir að aðdráttaraflið eyðileggist og þeir þurfi jafnvel að leita annað.

Þeir sem eru andvígir virkjuninni telja að ekki sé tekið tillit til þarfa ferðamanna og ferðapjónustuaðila sem dvelja á svæðinu eða nýta það. Með Svartárvirkjun sé þvert á mótum framkvæmt andstætt þörfum þeirra. Þarfir iðnvæðingar og þarfir náttúrutengdrar ferðamennsku eða ferðapjónustu geti ekki passað saman. Lögð var áhersla á það í þessum hópi að hluti af því að upplifa ósnortna náttúru Íslands sé gamla og frumstæða landbúnaðarlandslagið sem þessir aðilar sjá í rómantísku ljósi. Þeirra þarfir miðast við að halda í landslagið og þetta „gamla“ og frumstæða og að geta upplifað sig einir með náttúrunni.

6.3 Afleiðingar Svartárvirkjunar á ferðamennsku og ferðaþjónustu

Hægt er að hugsa sér nokkrar mögulegar afleiðingar þess fyrir ferðaþjónustu og ferðamennsku að ráðast í virkjun Svartár eins og tillaga að matsáætlun gerir ráð fyrir.

- 1) Bein áhrif: Ferðamennska sem er nú stunduð á megináhrifasvæði virkjunarinnar í eða við neðri hluta Svartá, þ.e. einkum veiðiferðamennska, hestaferðamennska og í mjög litlum mæli gönguferðamennska mun verða fyrir beinum áhrifum af Svartárvirkjun. Má ætla að ferðamenn sem stunda þessa ferðamennsku verði viðkvæmastir fyrir þeim breytingum sem virkjunin hefur í för með sér. Breytingar í lífríki árinna sjálfrar og næsta umhverfi hennar eru mikilvægar fyrir þennan hóp. Áætlanir gera ráð fyrir að rennsli Svartár minnki um 85% á áhrifakafli virkjunarinnar og verði það raunin „hefur það í för með sér mikla skerðingu búsvæða á þeim kafla“ (Benóný Jónsson o.fl. 2015, bls. 38). Erfitt er að meta hvaða áhrif þetta hefur á aðdráttarafi svæðisins og landnotkun en þar sem aðstæður á vettvangi munu ekki samræmast þörfum ferðamanna sem dvelja staðbundið við Svartá er hætt á að veiðimenn og hesta- og gönguferðaþjónustuaðilar sem gera út á upplifun á ósnortinni náttúru á þessu svæði færi sig annað og þetta svæði detti út.
- 2) Sjónræn áhrif: Ljóst er að sjónræn áhrif af virkjun Svartár eru mismunandi eftir því hvar ferðamenn dvelja eða ferðast um. Það getur gengisfelld upplifun ferðamanna sem stunda náttúrutengda ferðamennsku og komið í veg fyrir að þeir geti upplifað svæðið sem ósnortið að vita af virkjuninni eða sjá hana í landslaginu. Þannig gengur virkjunin á auðlind ferðaþjónustuaðila sem gera út á þessa ferðamennsku. Um er að ræða alla umferð akandi og ríðandi ferðamanna sem og þá sem fara í gönguferðir sem hefjast ofar við ána eða við Svartáarkot. Virkjun Svartár gæti einnig haft áhrif á ferðamenn sem eiga leið um austanverðan Bárðardal og um Engidal eða vestanverðan dalinn til að skoða fossana í Skjálfandaflijóti eða til að aka um Sprengisand. En minni líkur eru á því að sjá virkjunina eftir því sem sunnar dregur m.a. vegna þess að svæðið sem þeir eiga leið um liggur hærra í landinu og fjær ánni. Þess ber að geta að ferðalagið til og frá (vinsælum) áninga- og áfangastöðum er hluti af upplifuninni að vera í fríi og á ferðalagi um Ísland.

- 3) Áhrif á framtíð náttúrutengdrar ferðaþjónustu: Með því að spilla landi sem gert er út á (eða hægt er að gera út á) sem ósnortna náttúru er gengið á takmarkaða auðlind íslenskrar ferðaþjónustu.

Tækifæri sem heimamenn hafa séð í frekari uppbyggingu náttúrutengdrar ferðaþjónustu á svæðinu, s.s. gönguferðamennsku, jeppaferðamennsku og hestaferðaþjónustu fyrir kröfuharðan markhóp sem borgar vel fyrir að upplifa ósnortna náttúru í fámenni og sækir í ákveðna einangrun frá fjölmennari ferðamannastöðum, geta orðið takmarkaðri. Það sama á við mögulega vörupróun sem byggir á þeirri auðlind sem felst í hinu gamalgróna landbúnaðarsamfélagi.

Þrátt fyrir þessi atriði, sem eru neikvæð í garð virkjunarinnar og tengjast hagsmunum náttúrutengdrar ferðamennsku og stoðþjónustu hennar, má sjá fyrir sér tækifæri sem meðal annars geta falist í því að laða að nýja ferðamenn að svæðinu sem gera ekki kröfur til óspilltrar náttúru. Með vinnu og tilkostnaði er til dæmis hægt að setja upp sýningu og búa til aðdráttarafl og mun það höfða til einhverra meðal þess hóps sem hefur áhuga á tækni og nýtingu endurnýjanlegrar orku. Það er hins vegar ekki sá markhópur sem aðallega laðast að Íslandi sem ferðamannalandi eða sá markhópur sem helst sækir megináhrifasvæði framkvæmdarinnar. Samkvæmt tillögu að matsáætlun er ekkert sem bendir til þess að til standi að gera Svartárvirkjun að áfangastað ferðamanna. Gert er ráð fyrir að virkjunin muni vera mannláus á rekstrartíma sem takmarkar möguleika á sýningarhaldi í beinum tengslum við virkjunina.

6.4 Samantekt

Ávinningur sem nefndur hefur verið í tengslum við virkjunina er fyrst og fremst samfélagslegur, s.s. bætt afhendingaröryggi raforku á Norðausturlandi og efnahagslegur ávinningur þeirra sem njóta arðs af virkjuninni. Umbætur í vegamálum sem kallað hefur verið eftir af heimamönnum og aukinn ferðamannastraumur sem afleiðing af því er meðal þess sem ferðaþjónustuaðilar á svæðinu vænta sem hliðaráhrifa af virkjuninni. Ekki er hins vegar að sjá að þetta sé fast í hendi sem áhrif af framkvæmdinni þar sem vegabætur í Bárðardal eru ekki hluti af framkvæmdinni.

Ef horft er beinlínis á hagsmuni ferðaþjónustunnar og ferðamanna virðist sem fyrst og fremst sé um tap að ræða vegna vegna tilkomu virkjunarinnar. Það sem dregur ferðamenn á svæðið er samkvæmt viðtölum náttúran á svæðinu og mannvistarlandslag sem einkennist af hefðbundnum landbúnaði. Virkjunin fellur ekki að þeirri mynd.

Áframhaldandi iðnvæðing landbúnaðarlandslagsins getur leitt til þess að lokum verði ekki hægt að upplifa mikil skil á milli borgarumhverfis og náttúrulegs umhverfis á Íslandi en það er eitt af grundvallarskilyrðum náttúrutengdrar ferðamennsku (Olafsdóttir, 2013a). Þetta getur haft áhrif á aðráttarafl og ímynd svæðisins og landsins alls og hvernig það er upplifað. Fólk dæmir aðstæður - hvað má og hvað má ekki vera í landslaginu og hvaða þjónusta er - jákvæðar eða neikvæðar eftir ímyndinni sem fylgir ferðalaginu (Olafsdóttir, 2007, 2013b; Gunnþóra Ólafsdóttir 2008).

6.5 Framtíðargildismat

Að lokum er vert að skoða hvernig Svartárvirkjun rímar við tækifæri svæðisins sem ferðaþjónustusvæðis sem gerir út á náttúrutengda ferðamennsku. Með virkjun Svartár er verið að breyta náttúrulegu umhverfi í manngert á því svæði sem framkvæmdir taka til. Þannig er verið að taka burt á því svæði það sem hefur mest aðráttarafl fyrir ferðamenn á Íslandi í dag, þ.e. náttúrulegt umhverfi og ætla má að slíkt umhverfi muni einnig hafa mikið gildi fyrir ferðamenn á landinu í framtíðinni, jafnvel enn meira en í dag því slík svæði eru sífellt að verða fágætari. Eins og fyrr segir myndu áhrifin vegna Svartárvirkjunar mest verða á þá ferðamenn sem nýta ána á þessu svæði, þ.e. veiðimenn og eins ríðandi og gangandi umferð meðfram ánni. Ferðamenn sem verða fyrir minni áhrifum eru þeir sem ferðast í næsta nágrenni Svartár, s.s. vegna hestaferða um Bárðardal, gönguferða til og frá Ódáðahraunssvæðinu, vegna jeppaferða inn með Skjálfandafhljóti eða vegna skoðunar fossanna í Skjálfandafhljóti og eiga leið um Sprengisand. Áhrifin á upplifun þessa hóps, eða jafnvel hluta hans, eru fyrst og fremst sjónræn. Framtíðargildi svæðisins fyrir suma ferðamenn og ferðaþjónustu getur verið lítið breytt þegar um er að ræða þá sem hafa áhuga á mannvirkjum og nýtingu endurnýjanlegrar orku. Hins vegar er það ekki sú ferðamennska/ferðaþjónusta sem nú er stunduð á svæðinu. Svo virðist sem framtíðargildismat ferðamanna og ferðaþjónustuaðila til svæðisins fari eftir þeim hagsmunum sem þeir setja í forgang. Þeir viðmælendur sem sáu fyrir sér bæði beinan og óbeinan efnahagslegan ávinning af virkjun fyrir sig, Norðausturland og/eða samfélagið í heild voru hlynntir Svartárvirkjun. Fram kom að þeir telja að virkjunin sé þáttur í samfélags- og byggðapróun á Norðausturlandi; að rafmagn skorti í landshlutanum og því sé réttlætanlegt að nýta orkuna sem unnt er að virkja á svæðinu til framtíðar. Þeir sömu telja að ferðaþjónustan ýmist gæti eða yrði að geta unnið með þeim breytingum sem verða á umhverfinu við framkvæmdina. Þeir sem setja náttúrutengda ferðamennsku/ferðaþjónustu á oddinn líta svo

á að virði svæðisins í framtíðinni fari mest eftir því hvort unnt sé að halda því áfram í náttúrulegu ástandi svo að hægt sé að stunda þar áfram náttúrutengda ferðamennsku/ferðaþjónustu.

Talsverð óvissa er um þróun í fjölda ferðamanna á þessum slóðum sem til stendur að virkja. Nú hefur þessi rannsókn leitt í ljós að viðkvæmasti hópurinn fyrir breytingum á ánni vegna virkjunarinnar eru ferðamenn sem dvelja staðbundið á framkvæmdasvæðinu og ferðaþjónustuaðilar sem telja sig vera í kjöraðstæðum sem felast í því að geta boðið fólki að upplifa sig í ósnortinni náttúru. Sérstaða svæðisins til framtíðar felist þannig í því að það sé fámenn og fáfarin „óuppgötvuð perla“ utan alfararleiðar. Með vaxandi ferðamannafjölda á Íslandi hefur þróunin verið sú að sífelld meiri eftirspurn er eftir náttúrulegum svæðum svo hægt sé að sneiða framhjá fjölförnum ferðamannastöðum. Slík svæði eru að verða vandfundin á Íslandi og á heimsvísu. Bárðardalur fellur ennþá undir þann hatt. Eitt af því sem veiðimennirnir hafa lagt á áherslu er að nú er ekki mikill fjöldi á svæðinu og að ferðaþjónustan í kringum veiðarnar og allt utanumhald um þær beri vott um frelsi. Veiðarnar mega til dæmis fara fram hvenær dagsins sem er, aðstaðan er frekar frumstæð, verðlag hóflegt og utanumhald allt frjálsgæfari en í laxveiðiám. Þetta séu eftirsóknarverð gæði sem eru að verða sífelld sjaldgæfari. Hins vegar má velta því fyrir sér hver þróunin verður í framtíðinni eftir því sem Svartá verður þekktari áfangastaður, hvort hún verði sú sama eða svipuð og í mörgum laxveiðiám þar sem dýrt er að koma og strangt utanumhald. Þessi þróun getur út af fyrir sig breytt upplifuninni að veiða í Svartá eða vera í grennd hennar. Eins getur svæðið fengið einkenni meira manngerðs umhverfis ef mannvirki vegna veiðanna, slóðar og merkingar verða t.d. meira áberandi en nú. Þetta er nefnt hér til að minna á að öll uppbygging á landi hefur áhrif og þarf að hugsa vel og ásókn og hegðun ferðamannanna sjálfra getur breytt eðli ferðamannastaða og þeirri upplifun sem þar er að finna og þannig framtíðarvirði slíkra staða burtséð frá öðru utanaðkomandi inngripi í náttúruna. Til að ferðaþjónustan geti blómstrað á tilteknu svæði til framtíðar, þarf að ákveða til hvaða markhóps á að höfða, læra að þekkja þarfir hans í tengslum við ferðamenskuna sem sigtað er á og haga framkvæmdum og ákvarðanatökum í sátt við kjöraðstæður.

6.6 Þakkarorð

Rannsókn þessi er unnin að beiðni Verkís hf. fyrir hönd SSB Orku. Öllum sem veittu upplýsingar og aðstoðuðu við gerð þessarar greinargerðar er þakkað gott samstarf.

HEIMILDIR

Anna Dóra Sæþórsdóttir, Anna Mjöll Guðmundsdóttir og Þorkell Stefánsson (2016). *Viðhorf ferðamanna og ferðapjónustuaðila til virkjana í Skjálfandafhljóti í 3. áfanga rammaáætlunar*. Reykjavík: Land- og ferðamálafræðistofa, Líf og umhverfisvísindadeild Háskóla Íslands.

Anna Dóra Sæþórsdóttir, Guðrún Gísladóttir, Arnar Már Ólafsson, Björn Margeir Sigurjónsson og Bergþóra Aradóttir (2001). *Þolmörk ferðamennsku í þjóðgarðinum í Skaftafelli*. Akureyri: Ferðamálaráð, Háskóli Íslands og Háskólinn á Akureyri.

Anna Dóra Sæþórsdóttir, Guðrún Gísladóttir, Bergþóra Aradóttir, Arnar Már Ólafsson og Gunnþóra Ólafsdóttir (2003). *Þolmörk ferðamennsku í friðlandi á Lónsöræfum*. Í: A.D. Sæþórsdóttir (ritstj.), Akureyri: Iceland Tourist Board, University of Iceland & University of Akureyri.

Anna Dóra Sæþórsdóttir og Gunnþóra Ólafsdóttir (2003). *Ferðamenn í friðlöndum. Mat á félagslegum þolmörkum og samanburður á viðhorfum ferðamanna að Fjallabaki og á Lónsöræfum*. Reykjavík: Umhverfisstofnun.

Anna Dóra Sæþórsdóttir, Rannveig Ólafsdóttir og Rögnvaldur Ólafsson (2007). *Ferðamennska við Laka*. Hornafjörður: Rit Háskólasetursins á Hornafirði.

Anna Dóra Sæþórsdóttir og Rögnvaldur Ólafsson (2012a). *Áhrif Hólmsárvirkjunar á ferðamennsku og útivist*. Reykjavík: Landsvirkjun.

Anna Dóra Sæþórsdóttir og Rögnvaldur Ólafsson (2012b). *Áhrif raflínu frá Hólmsárvirkjun að Sigöldulínu 4 á ferðamennsku og útivist*. Reykjavík: Land- og ferðamálafræðistofa, Líf- og umhverfisvísindadeild Háskóla Íslands.

Arnór Garðarsson (1979). Vistfræðileg flokkun íslenskra vatna. *Týli, tímarit um náttúrufræði og náttúruvernd* 9: 1-10.

Arnór Þ. Sigfússon, Elín Vignisdóttir, Hugufrún Gunnarsdóttir, Jóhannes Ófeigsson og Þórhildur Guðmundsdóttir (2016). *Svartárvirkjun, allt að 9,8 MW. Mat á umhverfisáhrifum. Tillaga að matsáætlun*. Reykjavík: Verkís.

Ashley, P. (2007). Towards an understanding and definition of wilderness spirituality. *Australian Geographer* 38(1): 53–69.

Benóný Jónsson, Ragnhildur Þ. Magnúsdóttir, Sigurður Óskar Helgason og Jón S. Ólafsson (2015). *Vatnalíf Svartár í Suður Þingeyjarsýslu og mat á áhrifum vatnsaflsvirkjunar*. Reykjavík: Veiðimálastofnun, VMST/15001.

Burke, E. (2008 [1757]). *A Philosophical Enquiry into the Origin of Our Ideas of the Sublime and the Beautiful*. Oxford: Oxford University Press.

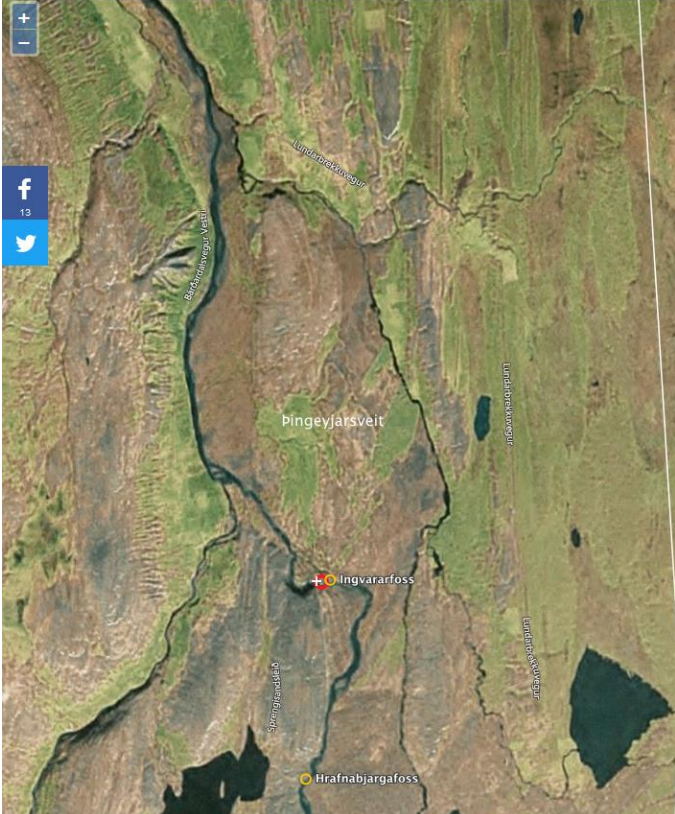
De Botton, A. (2002). *The Art of Travel*. London: Penguin Books.

- Di Blasi, Z., Harkness, E., Ernst, E., Georgiou, A. og Kleijnen, M.D. (2001). Influence of context effects on health outcomes: a systematic review. *Lancet* 357, 757-62.
- Edward H. Huijbens (2015). Þau sem fóru: Brottlutt heimafólk og tengsl þess við Fjallabyggð. *Íslenska þjóðfélagið*, 6. árgangur 2015, 1. tbl., 77-96.
- Ferðamálastofa (2015). *Ferðamálastofa – Icelandic Tourist Board. Erlendir ferðamenn á Íslandi. Sumar 2014*. Reykjavík: Ferðamálastofa.
- Ferðamálastofa (2016). *Ferðamálastofa – Icelandic Tourist Board. Erlendir ferðamenn á Íslandi. Vetur 2015-2016*. Reykjavík: Ferðamálastofa.
- Ferðamálastofa (2016). *Kortlagning auðlinda - Mögulegir viðkomustaðir*. Vefsíða fyrir viðkomustaði. Vefsíðan <http://www.ferdamalastofa.is/is/moya/page/kortlagning-prufa>. Sótt 22. desember 2016.
- Goodman, L.A. (1961). „Snowball sampling“. *Annals of Mathematical Statistics* 32 (1): 148-170.
- Gunnþóra Ólafsdóttir (2008). Náttúrutengsl og upplifanir ferðamanna á Íslandi: Fjögur tenslamynstur vellíðunar. *Landabréfið* 24, 51-76.
- Gunnþóra Ólafsdóttir (2009). *Áhrif fyrirhugaðrar háspennulínu frá Blönduvirkjun til Akureyrar – Blöndulínu 3 – á ferðapjónustu og útivist*. Akureyri: Rannsóknamiðstöð ferðamála.
- Gunnþóra Ólafsdóttir (2011). Practicing (nature-based) tourism: introduction. *Landabréfið* 25, 3-14.
- Hagstofa Íslands (2016). Gistinætur og gestakomur á öllum tegundum gististaða 1998-2015. Vefsíðan http://px.hagstofa.is/pxis/pxweb/is/Atvinnuvegir/Atvinnuvegir__ferdathjonusta__Gisting__3_allartegundirgististada/SAM01601.px/ Sótt 15. desember 2016.
- Hákon Aðalsteinsson og Gísli Már Gíslason (1998). Áhrif landrænna þátta á líf í straumvötnum. *Náttúrufræðingurinn* 68: 97-112.
- Hjalti Jóhannesson (2015). *Áhrif Hvalárvirkjunar á ferðamennsku og útivist*. Akureyri: Rannsóknarmiðstöð ferðamála.
- Hjalti Jóhannesson og Jón Þorvaldur Heiðarsson (2015). *Samfélagsleg þýðing sauðfjárbúskapar*. Akureyri: Rannsóknamiðstöð Háskólans á Akureyri.
- MacCannell, D. (1976). *The Tourist*. London: Macmillan.
- MacCannell, D. (2001). Tourist Agency. *Tourist Studies* 1(1), 23-37.
- Mannvit og Hornsteinar (2011). Aðalskipulag Þingeyjarsveitar. Aðalskipulagsuppráttur 1:100.000, unnið fyrir Þingeyjarsveit.

- Markaðs- og miðlarannsóknir (2016). *Ferðalög Íslendinga 2015 og ferðaáform þeirra 2016*. Reykjavík: Ferðamálastofa.
- Massey, D. (2004). The Political Challenge of Relational Space: Introduction to the Vega Symposium. *Geografiska Annaler* 86B, (1),3.
- Massey, D. (2005). *For Space*. London, Thousand Oaks & New Delhi: Sage Publications.
- Nash, R. (1967). *Wilderness and the American Mind*. 3rd ed. New Haven and London: Yale University Press.
- Löfgren, O. (1999). *On Holiday: A History of Vacationing*. Berkeley, Los Angeles & London: University of California Press.
- Lög um náttúruvernd nr. 60/2013
- Lög um verndar- og orkunýtingaráætlun 48/2011
- Olafsdóttir, G. (2007). Relating to Nature: The performative spaces of Icelandic tourism. University of Bristol, School of Geographical Sciences. Doktorsritgerð í mannvistarlandfræði (óútgefin).
- Olafsdóttir, G. (2013a). On nature-based tourism *Tourist Studies* 13(2), 127-138.
- Olafsdóttir, G. (2013b). „...sometimes you've just got to get away': On trekking holidays and their therapeutic effect. *Tourist Studies* 13(2), 209-231.
- Porteous, J.D. (1991). Transcendental experience in wilderness sacred space. *The National Geographical Journal of India*, 37(1-2): 99-107.
- Rögnvaldur Guðmundsson (2006). *Nýjar og endurbyggðar háspennulínur á og frá Hellisheiði: Áhrif á útivist og ferðaþjónustu*. Reykjavík: Rannsóknir og ráðgjöf ferðaþjónustunnar.
- Rögnvaldur Guðmundsson (2009). *Suðvesturlínur: Áhrif á útivist og ferðaþjónustu*. Reykjavík: Rannsóknir og ráðgjöf ferðaþjónustunnar.
- Rögnvaldur Guðmundsson (2015a). *Erlendir ferðamenn í Þingeyjarsýslum 2005-2014. Samantekt unnin fyrir Atvinnuþróunarfélag Þingeyinga*. Hafnarfjörður: Rannsóknir og ráðgjöf ferðaþjónustunnar.
- Rögnvaldur Guðmundsson (2015b). *Vegir og ferðaþjónusta 2014-15, árstíðadreifing erlendra ferðamanna og notkun bílaleigubíla Samanburður við fyrri kannanir*. Unnið fyrir Vegagerðina. Hafnarfjörður: Rannsóknir og ráðgjöf ferðaþjónustunnar.
- Sigurður Guðjónsson (1990). Íslensk vötn og vistfræðileg flokkun þeirra. Í: Guttormur Sigbjarnarson (ritstj.) *Vatnið og Landið. Ávörp, erindi og ágrip* Orkustofnun, Reykjavík. 219-223.

- Skipulagsstofnun (2016). *Landsskipulagsstefna 2015–2026 ásamt greinargerð*. Reykjavík: Skipulagsstofnun.
- Smith, J.A., Flowers, P. og Larkin, M. (2009). *Interpretative Phenomenological Analysis. Theory, Method and Research*. Los Angeles, London, New Delhi, Singapore, Washington DC: SAGE.
- Stefán Gíslason (ritstj.) (2016). Lokaskýrsla verkefnisstjórnar 3. áfanga verndar- og , orkunýtingaráætlunar 2013-2017. Reykjavík: Verkefnisstjórn 3. áfanga verndar- og orkunýtingaráætlunar og umhverfis- og auðlindaráðuneytið.
- Stephenson, J. (2008). The Cultural Values Model: An integrated approach to values in landscape. *Landscape and Urban Planning* 84, 127-139.
- Sæþórsdóttir, A.D. (2010). Planning Nature Tourism in Iceland based on Tourist Attitudes. *Tourism Geographies* 12 (1). <http://www.tandfonline.com/doi/full/10.1080/> Skoðað 15. desember 2016.
- Taylor, S.J. og Bogdan, R. (1998). *Introduction to Qualitative Research*. New York: John Wiley & Sons, Inc.
- Thoreau, H.D. (1992 [1862]). *Walking*. Bedford: Applewood Books.
- Veðurstofa Íslands (2015). Gagnabanki Veðurstofu Íslands, afgreiðsla nr. 2015-01-09/01.
- Vegagerðin (2016). Meðaltöl (töflur). <http://www.vegagerdin.is/upplýsingar-og-utgafa/umferdin/umfthjodvegum/>. Sótt 21. desember 2016.
- Þingeyjarsveit (2011). Þingeyjarsveit, Aðalskipulag 2010-2022. Vefsíða <http://www.thingeyjarsveit.is/static/files/skipulagsmal/adalskipulag/adalskipulag-2010-2022.pdf> (skoðað 13. janúar 2017)
- Þingeyjarsveit (2016). Þingeyjarsveit. Vefsíða <http://www.thingeyjarsveit.is/is/mannlif/um-sveitarfelagid> (skoðað 7. desember 2016)
- Þorvaldur Thoroddsen (1908). *Lýsing Íslands*. Kaupmannahöfn: Hið íslenska bókmenntafélag.

VIÐAUKI 1. ÁHUGAVERÐIR STAÐIR SKV. VEFSJÁ FERÐAMÁLASTOFU



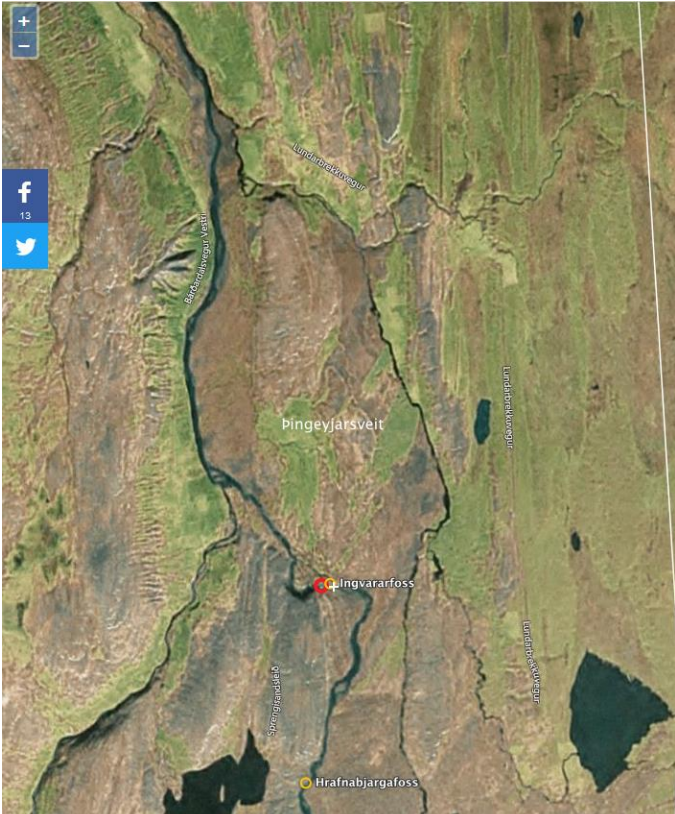
Veldu flokk staða: Allir flokkar

Aldeyjarfoss

- fossar, stuðlar
- Sérlega áhugaverður staður (einn af helstu áfangastöðum á svæðinu).
- Opið öllum óháð leyfi.
- Búast má við að vetraraðstæður takmarki aðgengi bifreiða verulega.
- Upplýsingaskilti er á staðnum.
- Bilastæði er á staðnum.

„Aldeyjarfoss er einn af áhugaverðari fossum landsins, staðsettur við norðurenda Sprengisandsvegur.“
Skjálfandafliót steypist fram klettana eftir þröngri rennu, 20 metra niður í breiðan heil. „Fossinn er sérstaklega myndrænn vegna samspils svarts basalts og hvíts vatns í fossinum.“

Húsavíkurstofa (á.á.). Visit Húsavík. <http://www.visithusavik.is/ahugaver/>. Skoðað 180914.



Veldu flokk staða: Allir flokkar

Ingvararfoss

- fossar, gil og gljúfur, hraun, drangar, þekktar gönguleiðir, útsýni
- Staðurinn er meira en 500m frá vegi.
- Miðlungs aðdráttarafl (áhugaverður og líklegur áfangastaður).
- Opið öllum óháð leyfi.
- Búast má við að vetraraðstæður takmarki aðgengi bifreiða verulega.
- Bilastæði er á staðnum.

Ingvararfoss er staðsettur í Skjálfandaflióti í Þingeyjarsveit og er skráður á náttúruminjaskrá Norðausturlands. Skjálfandafliót, ásamt bökkum, frá og með Hrafnabjargafossi og norður fyrir Ingvararfoss eru skráðir sem náttúruminjar og þá fyrir að vera sérkennilegir og fagrir fossar nærri fjölfarinni leið.

Umhverfisstofnun (á.á.). Náttúruminjaskrá Norðausturlands. <http://www.ust.is/einstaklingar/nattura/natturuminjaskra/nordausturland/>. Skoðað 101014.

Ábendingar þáttkenda til gesta:

Best er að aka Bärðardal suður að austan og niður Stórutungveg og þar suður að Aldeyjarfossi.

🏠 ? Veldu flokk staða:

Hrafnabjargafoss

- fossar
- Miðlungs aðdráttarafli (áhugaverður og líklegur áfangastaður).
- Opið öllum óháð leyfi.
- Búast má við að vetraraðstæður takmarki aðgengi bifreiða verulega.

Hrafnabjargafoss er staðsettur í Skjálfandaflljóti í Þingeyjarsveit og er skráður á náttúruminjaskrá Norðausturlands. Skjálfandaflljót, ásamt bökkum, frá og með Hrafnabjargafossi og norður fyrir Ingvarar foss eru skráðir sem náttúruminjar og þá fyrir að vera sérkennilegir og fagrir fossar nærri fjölfarinni leið.

Umhverfisstofnun (á.á.). Náttúruminjaskrá Norðausturlands. <http://www.ust.is/einstaklingar/nattura/natturuminjaskra/nordausturland/>. Skoðað 101014.

**FERDA
MÁLA
STOFA**
ICELANDIC
TOURIST
BOARD

🏠 ? Veldu flokk staða:

Suðurárbotnar

- gróður
- Miðlungs aðdráttarafli (áhugaverður og líklegur áfangastaður).
- Opið öllum óháð leyfi.
- Búast má við að vetraraðstæður takmarki aðgengi bifreiða verulega.

„Í Suðurárbotnum eru uppsprettur Suðurár sem er vatnsmeita þveráin sem fellur úr Ódáðahrauni. Aðrennslissvæði hennar er mjög víðlent, nær suður í Dyngjufljót og austur í Herðubreiðarfjöll. Í Suðurárbotnum er allmikill gróður, bæði vallendi og víðigrundir en jafnframt nokkur uppblástur og landeyðing. Á þessum slóðum er hins vegar nægur raki þannig að land grær fljótt. Ýmis mannvirki eru í Suðurárbotnum, m.a. eyðibýlið Hrauntunga, gömul tótt sem gæti verið leifar sæluhúss.“

Skútustaðahreppur (á.á.). Suðurárbotnar. <http://www.myc.is/ferdaupplýsingar/ahugaverdir-stadir/sudurarbotnar/>. Skoðað 091014.

**FERDA
MÁLA
STOFA**
ICELANDIC
TOURIST
BOARD

VIÐAUKI 2. VIÐTALSRAMMI VEGNA RANNSÓKNAR Á ÁHRIFUM SVARTÁRVIRKJUNAR Á FERÐAÞJÓNUSTU OG FERÐAMENNSKU/ÚTIVIST

1. Kynna framkvæmdina og kortið í Tillögu að matsáætlun sem sýnir fyrirhugaða framkvæmd.
2. Kanna hvaða ferðastarfsemi/útivist er stunduð, hvar hún fer fram, fjölda ferðamanna (og mikilvægi miðað við aðrar atvinnugreinar).
3. Aðdráttarafli og sérstaða Íslands og svæðisins fyrir þessa ferðamennsku og útivist. Hvað eru menn að sækjast eftir að upplifa í gegnum ferðamennsku sína á svæðinu? Hvað fá menn út úr ferðum sínum? Mikilvægir áfangastaðir, fyrirbæri eða svæði innan Bárðardals og nærsveita. Spurt um hvort eftirfarandi staðhæfingar eigi við:
 - *Ég kem á staði eins og Bárðardal til þess að komast í burtu frá daglegu amstri og leggja áhyggjurnar til hliðar*
 - **Ég kem á staði eins og Bárðardal til að geta hvílt mig og endurnært (hlaðið batteríin).*
4. Núverandi stefna og framtíðardraumar í tengslum við ferðaþjónustu og útivist.
5. Viðhorf til framkvæmdar. Hver er skoðun þín á að það verði byggð vatnsaflsvirkjun í Bárðardal. Mat á hvort og hvaða áhrif Svartárvirkjunar eins og hún kemur fyrir í Tillögu að matsáætlun muni hafa á ferðahagi, nýtingu og upplifun ferðamanna/útivistarfólks í nútíð og framtíð.
6. Hvernig samræmist Svartárvirkjun núverandi þörfum ferðaþjónustufólks og ferðafólks/útivistarfólks? Spurt um reynslu af virkjunum í náttúrulegu landslagi.
7. Núllkostur. Ef ekki verður af Svartárvirkjun hvaða þýðingu hefði það fyrir framtíð ferðamennsku á svæðinu; framtíð útivistar/ferðamennsku/starfsemi þinnar; hvernig væntingum ferðamanna er mætt?



RANNSÓKNAMIÐSTÖÐ
FERÐAMÁLA

Janúar 2017