



RANNSÓKNAMIÐSTÖÐ
FERÐAMÁLA



Dreifing ferðamanna um landið

Talningar ferðamanna á áfangastöðum út árið 2017

Rögnvaldur Ólafsson
Gyða Þórhallsdóttir
2018

Dreifing ferðamanna um landið

Talningar ferðamanna á áfangastöðum út árið 2017

Rögnvaldur Ólafsson

Gyða Þórhallsdóttir

© Rannsóknamiðstöð ferðamála 2018

Útgefandi: Rannsóknamiðstöð ferðamála, Borgum v/ Norðurslóð, IS-600 Akureyri
Sími: (+354) 460-8930
Rafpóstur: rmf@unak.is
Veffang: www.rmf.is

Titill: Dreifing ferðamanna um landið - Talningar ferðamanna á áfangastöðum út árið 2017

Höfundar: Rögnvaldur Ólafsson og Gyða Þórhallsdóttir

Kápa: Ásprent-Stíll og Rannsóknamiðstöð ferðamála

Númer: RMF-S-10-2018

ISBN: 978-9935-437-76-1

ISSN: 1670-8857

Forsíðumynd: © Seljalandsfoss.

Ljósmyndari: Rögnvaldur Ólafsson

Öll réttindi áskilin. Skýrslu þessa má ekki afrita með neinum hætti, svo sem með ljósmyndun, prentun, hljóðritun eða á annan sambærilegan hátt, að hluta eða í heild, án skriflegs leyfis útgefanda.

Efnisyfirlit

1	Inngangur	1
1.1	Upphaf talninga á áfangastöðum ferðamanna á Íslandi	1
1.2	Skipulag áfangastaða ferðamanna	4
2	Aðferðir	7
2.1	Teljararnir.....	7
2.2	Kvörðun bifreiðateljara.....	8
2.3	Meðalfjöldi í bifreið	9
2.4	Tímabilin	10
3	Ferðaleiðir og dreifing ferðamanna um landið	11
3.1	Dreifing um landið	11
3.2	Mývatnssveit.....	22
3.3	Samanburður á Mývatnssveit og Skaftafellssýslum	26
4	Lokaorð.....	29
5	Heimildaskrá.....	31
	Viðauki.....	1
	Suðurland.....	3
	Reykjanes	17
	Vesturland.....	23
	Vestfirðir	35
	Norðurland vestra	43
	Mývatnssveit.....	49

Myndaskrá

1. mynd. Teljari.....	7
2. mynd. Bifreiðateljara komið fyrir í vegkanti.....	7
3. mynd. Skaftafell: Fjöldi í einkabílum.	9
4. mynd. Fjöldi gesta í þúsundum í ágúst 2017.....	12
5. mynd. Fjöldi gesta í þúsundum í október 2017.....	12
6. mynd. Fjöldi gesta í þúsundum í febrúar 2017.	13
7. mynd. Dreifing gesta um landið í ágúst 2017 miðað við Keflavík.	14
8. mynd. Dreifing gesta um landið í október 2017 miðað við Keflavík.	14
9. mynd. Dreifing gesta um landið í febrúar 2017 miðað við Keflavík.	15
10. mynd. Talningar Vegagerðarinnar á Mývatnsheiði (umferð, ekki deilt með 2) (Vegagerðin, 2018).....	23
11. mynd. Talningar Vegagerðarinnar á Mývatnsöræfum (umferð, ekki deilt með 2) (Vegagerðin, 2018).	23
12. mynd. Talningar Vegagerðarinnar á Hólasandi (umferð, ekki deilt með 2) (Vegagerðin, 2018).....	24
13. mynd. Fjöldi bifreiða sem ekur inn að hverasvæðinu í Námaskarði. Hér er deilt með 2 í umferðina.	24
14. mynd. Fjöldi bifreiða sem ekur inn að Dimmuborgum. Hér er deilt með 2 í umferðina.	25
15. mynd. Fjöldi bifreiða sem ekur inn að Hverfjalli. Hér er deilt með 2 í umferðina.	25
16. mynd. Umferð á Mývatnsheiði (Vegagerðin, 2018).....	27
17. mynd. Umferð í Eldhrauni vestan Kirkjubæjarklausturs (Vegagerðin, 2018).	28

Töfluskrá

1. tafla. Meðalfjöldi fólks í bifreiðum á þjóðvegum samkvæmt umferðarkönnunum Vegagerðarinnar borinn saman við handtölu í Skaftafelli.	9
2. tafla. Skýring á ferðatímabilum sem rannsóknin miðar við. Hér eru settar fram dagsetningar fyrir árið 2016.	10
3. tafla. Fjöldi brottfara frá Keflavík í febrúar, ágúst og nóvember frá 2012 til 2017 (Ferðamálastofa, 2018).	15
4. tafla. Hlutfallsleg fjölgun brottfara frá Keflavík í febrúar, ágúst og nóvember 2013 til 2017.	16
5. tafla. Fjöldi gesta í þúsundum á helstu áfangastöðum ferðamanna í febrúar, ágúst og október árin 2016 og 2017.	17
6. tafla. Hlutfallsleg fjölgun gesta í febrúar, ágúst og október milli 2016 og 2017 á helstu áfangastöðum ferðamanna.	18
7. tafla. Dreifing gesta um landið í febrúar, ágúst og október árin 2016 og 2017. Fjöldi 2017 er ekki leiðréttur samkvæmt könnun Isavia.	19
8. tafla. Breyting á hlutfalli af brottfararfarþegum frá Keflavík í febrúar, ágúst og október milli áruna 2016 og 2017. Fjöldi 2017 er ekki leiðréttur samkvæmt könnun Isavia.	20
9. tafla. Breyting milli áruna 2016 og 2017. Árið 2017 leiðrétt í samræmi við kannanir Isavia. Hlutfall frá nóvember 2017 er einnig notað í febrúar 2017.	21
10. tafla. Hlutfallsleg fjölgun milli ára á áfangastöðum í Mývatnssveit.	26
11. tafla. Hlutfallsleg aukning milli ára á umferð á vegum sem liggja til Mývatnssveitar.	26

1 Inngangur

1.1 Upphaf talninga á áfangastöðum ferðamanna á Íslandi

Í þessari skýrslu eru teknar saman niðurstöður bifreiðatalninga á 21 áfangastöðum ferðamanna sem hafa verið fjármagnaðar af ýmsum aðilum. Í verkefni sem Ferðamálastofa kostaði árið 2014 voru settir upp teljarar á ferðamannastöðum á Suður- og Vesturlandi (Rögvaldur Ólafsson og Gyða Þórhallsdóttir, 2015). Síðan veitti atvinnu- og nýsköpunarráðuneytið árið 2015 Háskólanum á Akureyri sérstaka fjárveitingu til rannsókna í ferðaþjónustu. Háskólinn á Akureyri eyrnamerkti fjármagnið rannsóknum á Norðurlandi. Því voru fjórir nýir teljarar settir þar upp, einn við Hvítserk og þrír í Mývatnssveit; við Námaskarð, Dimmuborgir og Hverfjall. Í framhaldi af því verkefni fékkst fjárveiting frá atvinnu- og nýsköpunarráðuneytinu árið 2016. Þá var bætt við teljurum við Garðskaga og Reykjanesvita á Reykjanesi, við Glanna og Deildartunguhver í Borgarfirði, við Eiríksstaði í Dölum, á Vestfjörðum; við Dynjanda, Látrabjarg og Rauðasand, við Illugastaði á Vatnsnesi og við Heimskautsgerðið á Raufarhöfn. Árið 2017 kostaði atvinnu- og nýsköpunarráðuneytið uppsetningu fjögurra nýrra teljara; á sunnanverðum Kili, við Reykjadal í Hveragerði, Seljalandsfoss og Reynisfjöru. Heildarfjöldi bifreiðateljara á vegum höfunda skýrslunnar eru um 100 talsins en flestum er sinnt í mjög góðu samstarfi við starfsfólk Vatnajökulspjóðgarð.

Upphaf þessara talninga má rekja aftur til ársins 2006. Þá fann Rögvaldur sér átyllu til að fara á fjöll vor og haust og byrjaði sér til gamans að telja ferðamenn á Kili og við Laka (Anna Dóra Sæþórsdóttir, Rannveig Ólafsdóttir og Rögvaldur Ólafsson, 2007). Þetta var gert í samvinnu við Önnu Dóru Sæþórsdóttur prófessor í ferðamálafræði. Hún var að rannsaka ferðafólk á fjöllum og hafði reynt að telja ferðamenn með teljurum en ekki tekist sem skyldi. Rögvaldur er eðlisfræðingur með mikla reynslu af tækjabúnaði og hönnun hans. Þegar hann kom heim frá námi vann hann á Raunvísindastofnun Háskólans. Þar hannaði hann og smíðaði ýmis tæki meðal annars bifreiðateljara fyrir Vegagerðina. Úr þeirri starfsemi spratt ekki einungis Marel hf. heldur einnig fyrirtækið Hugrún ehf. sem starfsmenn Rögvalds, bræðurnir Hjalti og Kjartan Harðarsynir stóðu að. Þeir framleiddu umferðarteljara fyrir Vegagerðina sem hún notar enn, einum 30 árum síðar.

Rögvaldur taldi sig því vita töluvert um tækjabúnað og teljara og átti auk þess góða vini hjá Vegagerðinni. Það varð því úr að fengnir voru að láni gamlir slönguteljarar hjá Vegagerðinni

og sumarið 2006 voru taldar bifreiðar við Laka. Sumarið eftir var síðan talið á nokkrum stöðum á Kili. Þar voru auk gömlu slönguteljarana fengnir að láni hjá Vegagerðinni tveir lykkjuteljarar. Þeir reyndust mun betur. Til að setja upp slíka teljara þarf hins vegar að brjóta upp yfirborð vegarins og er það töluverð fyrirhöfn.

Vorið 2009 voru keyptir nýir teljarar frá Kanada sem eru enn notaðir. Þeim er komið fyrir í vegkanti og þeir eru auðveldir í uppsetningu (sjá 2.1 kafla). Fyrstu teljararnir voru settir upp í Skaftafelli sem þá var orðinn hluti af Vatnajökulspjóðgarði. Þar var þjóðgarðsvörður Reginna Hreinsdóttir. Hún sýndi þessum talningum mikinn áhuga og varð það upphaf að miklu og góðu samstarfi Rögnvalds við Vatnajökulspjóðgarð. Síðan þá hefur Rögnvaldur sinnt talningum fyrir Vatnajökulspjóðgarð á heimreiðinni að Skaftafelli en einnig talið göngufólk sem gengur upp að Svartafossi. Talningastöðum í Vatnajökulspjóðgarði hefur fjölgað mikið síðan og í lok árs 2017 hafði þjóðgarðurinn yfir að ráða um 50 teljurum. Þjóðgarðurinn hefur nýtt gögnin við að skipuleggja og byggja upp áfangastaði á vegum þjóðgarðsins. Einnig til að skipuleggja reksturinn og þörf á starfsfólki. Starfsfólk þjóðgarðsins hefur sinnt ýmsu viðhaldi á teljunum, til dæmis lesið af þeim og skipt um rafhlöður.

Sumarið 2011 hófst svo nýr kafli í þessari sögu þegar Rögnvaldur og Anna Dóra voru með umfangsmiklar rannsóknir að Fjallabaki. Sú vinna var að miklu leyti styrkt af Landsvirkjun og Landsneti vegna hugmynda um virkjanir og raflínur á svæðinu. Settir voru upp 16 teljarar á Fjallabaki syðra og nyrðra. Niðurstöður voru birtar í skýrslunum: *Áhrif Hólmsárvirkjunar á ferðamennsku og útivist* og *Áhrif raflínu frá Hólmsárvirkjun að Sigöldulínu 4 á ferðamennsku og útivist* sem birtar eru í samantekt yfir þessar rannsóknir: *Áætlun um ferðamennsku á miðhálandi Íslands: Niðurstöður rannsókna* (Anna Dóra Sæþórsdóttir og Rögnvaldur Ólafsson, 2012). Einnig hafa verið birtar niðurstöður um talningar á göngufólki í skýrslunni: *Laugavegurinn - Gönguleiðin milli Landmannalauga og Þórsmerkur. Fjöldi göngufólks 2011 til 2013* (Rögnvaldur Ólafsson, 2014). Eftir að verkefninu lauk hefur talningunum verið haldið áfram, mestmegnis á kostnað Rögnvalds sem hefur séð um uppsetningu teljaranna á vorin. Hann hefur þó fengið aðstoð frá landvörðum á svæðinu sem oft hafa lesið af og tekið heim teljara að hausti. Árið 2016 fékkst svo styrkur úr Rannsóknasjóði Vegagerðarinnar til að kvarða teljarana á Fjallabaki nyrðra. Niðurstöður þeirra vinnu má sjá í skýrslunni: *Ferðahættir að Fjallabaki* (Rögnvaldur Ólafsson, Gyða Þórhallsdóttir og Auður Þórunn Rögnvaldsdóttir, 2017). Enn er eftir að kvarða teljarana á Fjallabaki syðra og er það nokkuð brýnt.

Úrvinnsla og frágangur talninganna er allmikil vinna. Sumarið 2013 fékkst fjárveiting fyrir launum nema í átaki Vinnumálastofnunar. Einar Hjörleifsson, þá meistaranemi í landfræði, var ráðinn í verkið til að vinna úr gögnunum.

Næsta stóra skref var árið 2014 þegar Ferðamálastofa kostaði umfangsmikla rannsókn á átta ferðamannastöðum á Suður- og Vesturlandi. Verkefnið var tvískipt, annars vegar stýrði Anna Dóra Sæþórsdóttir þolmarkarannsókn á áfangastöðunum og hinsvegar stýrði Rögnvaldur bifreiðatalningum á þessum sömu stöðum. Á þeim tíma var ferðamönnum að fjölga mjög hér á landi og markhópurinn að breytast og nú var áhugi fyrir að afla gagna á láglandisstöðum en áður hafði aðallega verið talið á hálendisstöðum. Verkefninu fylgdi fjármagn svo hægt var að kvarða teljara og telja rútur og hversu margt fólk væri í þeim. Því fékkst betri kvörðun bifreiðateljaranna en áður. Einnig fengust upplýsingar um meðalfjölda fólks í bifreið á helstu áfangastöðum á mismunandi árstímum. Því var hægt að sjá hve margir gestir komu á staðina en ekki einungis hve margar bifreiðar óku í hlað. Slík kvörðun hafði reyndar verið gerð í Skaftafelli árin áður.

Umfang talninganna jókst mikið árið 2014 vegna styrksins frá Ferðamálastofu. Í kjölfarið á þessu verkefni fór Gyða Þórhallsdóttir, doktorsnemi í ferðamálafræði, að vinna með Rögnvaldi í talningunum og hefur síðan unnið að þeim með honum. Hún notar gögnin sem þar safnast í doktorsverkefni sitt.

Í lok Ferðamálastofu verkefnisins voru talningarnar komnar að ákveðnum tímamótum og erfitt var að reka verkefnið áfram sem áhugamál. Það var því heppilegt að á árinu 2015 veitti ríkisstjórnin allmiklu fé til rannsókna í ferðamálum og fékk talningaverkefnið hluta af því. Féð rann til Háskólans á Akureyri eins og áður sagði og var lögð áhersla á að fjölga talningastöðum á Norðurlandi. Af því fé var hægt að greiða Gyðu laun til að vinna að úrvinnslu gagnanna en einnig var hægt að greiða kostnað við talningarnar á Norðurlandi. Rögnvaldur fékk ekki greidd laun fyrir sína aðkomu að verkefninu. Þegar Stjórnstöð ferðamála var síðan stofnuð í lok árs 2015 valdi hún talningaverkefnið sem eitt af þeim verkefnum sem atvinnu- og nýsköpunarráðuneytið myndi styrkja árið 2016. Eins og áður sagði fékk talningaverkefnið styrk frá atvinnu- og nýsköpunarráðuneytinu til að kanna dreifingu ferðamanna um landið byggt á talningunum.

Á árunum 2014 til 2016 var verklag við talningarnar bætt mjög. Teljarar voru kvarðaðir og úrvinnsla bætt. Nú er svo komið að verklag getur talist gott þegar nýir teljarar eru settir upp

en þó eru enn nokkrir teljarar sem þyrfti að kvarða, helst á Fjallabaki syðra eins og áður hefur verið nefnt.

Óskum um gögn hefur fjölgað mjög. Sýnir það hve umfang ferðþjónustunnar og alls konar starfsemi í kringum hana hefur aukist. Einnig hefur skilningur aukist á því að góð og áreiðanleg gögn eru nauðsynleg undirstaða undir ákvarðanir af margvíslegu tagi. Eins og fyrr var nefnt hefur Vatnajökulsþjóðgarður nýtt sér gögnin á ýmsan hátt allt frá því að samstarf við hann hófst 2009. Þar eru tölur um fjölda notaðar við að skipuleggja bílastæði og styðja umsóknir um fé til umbóta, ákvarða stærð útsýnispalla miðað við fjölda gesta, skipuleggja vaktir starfsfólks og tæmingu salerna og annað sem lýtur að rekstri Þjóðgarðsins. Nú er svo komið að þeir talningastaðir sem undanfarin tvö ár hafa verið styrktir af atvinnu- og nýsköpunarráðuneytinu eru komnir í mælaborð ferðþjónustunnar og gögnin í vöruhús ferðþjónustunnar. Gögnin ná frá upphafi talninga á hverjum áfangastað út árið 2017. Litlar upplýsingar fylgja framsetningu gagnanna í mælaborðinu og vöruhúsinu og því þurfa notendur þess að gæta að sér við nýtingu gagnanna sæki þeir þau þar í gegn. Höfundar skýrslunnar veita þessar upplýsingar um hvern stað þegar haft er samband við þá um nýtingu gagnanna.

1.2 Skipulag áfangastaða ferðamanna

Talningar á áfangastöðum ferðamanna eru ekki nýjar af nálinni og hafa verið stundaðar árum saman erlendis. Nálgunin sem hér er notuð, að telja bifreiðar sem koma á áfangastaðina, til að sjá hvernig ferðamenn dreifast um landið mótast af sérstöðu Íslands. Til Íslands koma um 98% ferðamanna í gegnum flugvöllinn í Keflavík. Því má sjá dreifinguna um landið eftir mánuðum með því að bera talningarnar saman við talningarnar í Leifsstöð. Talningarnar gefa því góða mynd af dreifingu ferðamanna um landið. Þær gefa einnig góða mynd af stöðu svæða hvað varðar að nýta ferðþjónustu sem heilsárs atvinnuveg þar sem þær sýna bæði hve stór hluti ferðamanna sem koma til landsins koma á svæðið og hvernig komur gesta dreifast á árið. Frá þeim má einnig meta árangur af aðgerðum og sjá breytingu milli ára.

Við skipulag ferðamannastaða er erfitt að byggja á öðru en áreiðanlegum gögnum og megin forsenda er að vita hversu margir ferðamenn koma á staðinn (De Cantis, Parroco, Ferrante og Vaccina, 2015; Smale, 2011). Þetta er nauðsynlegt vegna skipulags og uppbyggingar á innviðum og samgöngumannvirkjum, vegna verndunar og til að upplifun ferðamanna verði sem best (Cessford og Burns, 2008a; De Cantis o.fl., 2015). Vanda þarf til

verka við talningarnar til að áreiðanlegar upplýsingar fái, sem stjórnendur staðanna geta treyst á að gefi raunsanna mynd (Cessford og Burns, 2008a; De Cantis o.fl., 2015). Vandasamt og kostnaðarsamt getur verið að safna slíkum gögnum. Það hefur því oft setið á hakanum, þrátt fyrir að vitað sé að þekking á fjölda á áfangastað sé mikilvæg til að ákvarða um áhrif og ánægju gesta. Áfangastaðir ferðamanna eru oft afskekktir en einnig vantar oft starfsfólk til að telja ferðamenn. Því hefur oft verið gripið til þess ráðs að áætla fjölda fólks eftir tilfinningu stjórnenda og starfsfólks (Cessford og Burns, 2008a, 2008b; Cessford og Muhar, 2003; Melville og Ruohonen, 2004; Muhar, Arnberger og Brandenburg, 2002; Watson, Cole, Turner og Reynolds, 2000). Síðastliðin ár hefur þó krafa um áreiðanleg gögn um fjölda aukist (De Cantis o.fl., 2015; Hadwen, Hill og Pickering, 2007; Ross, 2005; Smale, 2011).

Vegna mikils fjölda erlendra ferðamanna til Íslands hefur krafan um áreiðanleg gögn um ferðamennsku hér á landi aukist. Hluti af því er að vita hvernig dreifing ferðamanna er um landið eins og kemur fram í Vegvísi í ferðapjónustu (Atvinnuvega- og nýsköpunarráðuneytið og Samtök ferðapjónustunnar, 2015). Eins og fram kemur í Vegvísinum er mikilvægt að ferðamenn fari sem víðast um landið, sér í lagi til að dreifa álagi. Það álag getur bæði verið samfélagslegt en einnig álag á innviði og náttúru á áfangastöðunum. Það getur eins og fram kom hér á undan haft mikil áhrif á upplifun og ánægju ferðamanna sem koma á áfangastaðina.

Ísland hefur þá sérstöðu að um 98% ferðamanna koma til landsins á sama hátt, í gegnum Leifsstöð. Þar eru ferðamenn taldir við brottför og því er dreifing þeirra eftir mánuðum vel þekkt (Ferðamálastofa, 2018). Gistináttatölur Hagstofunnar gefa upplýsingar um hvar og hvenær ferðamenn gista eftir landshlutum. Nú er einnig hægt að skoða Air B&B gögnin í mælaborði ferðapjónustunnar (Stjórnstöð ferðamála, 2018). Utan háannar gista margir erlendir ferðamenn á höfuðborgarsvæðinu og fara í dagsferðir þaðan (Reykjavíkurborg, 2011). Lítið er vitað um hvaða áfangastaði þessir ferðamenn heimsækja á meðan dvöl þeirra á Íslandi stendur.

Eins og fram kemur í Vegvísi í ferðapjónustu er talið mikilvægt að fjölga ferðamönnum utan háannar í öllum landshlutum, meðal annars til að draga úr álagi á fjölsóttu áfangastaði (Atvinnuvega- og nýsköpunarráðuneytið og Samtök ferðapjónustunnar, 2015). Þess vegna er mikilvægt að þekkja vel hvar ferðamenn gista og hvaða áfangastaði þeir heimsækja.

Víða hafa sjálfvirkir teljarar verið notaðir til að finna fjölda ferðamanna á áfangastöðum. Umhverfisstofnun Nýja Sjálands (e. Department of Conservation) hefur til dæmis í mörg ár notað sjálfvirka teljara til að telja ferðamenn (Beunen, Jaarsma og Kramer, 2004; Rauhala,

Erkkonen og Iisalo, 2002; Ross, 2005). Skýrsluhöfundar hafa yfir að ráða um 100 teljurum sem ýmist telja allt árið eða yfir sumarið. Flestir teljaranna telja bifreiðar en einnig eru nokkrir fólkesteljarar. Margir teljarar hafa bæst við síðan byrjað var að telja bifreiðar í Skaftafelli árið 2009, í þeim tilgangi að sjá hvort hægt væri að finna hversu margir kæmu í Skaftafell. Verklagið við talningarnar, aðferðafræðin og úrvinnsla gagnanna hafa einnig verið bætt og þróuð. Teljararnir eru nú orðnir svo margir og dreifðir svo víða um landið að með gögnum úr þeim má fá nokkuð góða mynd af hvert ferðamenn fara á meðan dvöl þeirra á Íslandi stendur.

Í þessari skýrslu verða kynntar niðurstöður um dreifingu ferðamanna um landið (kaflí 3.1). Ferðamennskan í Mývatnssveit verður greind sérstaklega (kaflí 3.2) og síðan er fjöldinn í Mývatnssveit og í Skaftafellssýslum borinn saman (kaflí 3.3). Í viðauka er síðan að finna gögn um fjölda ferðamanna á 21 áfangastöðum á landinu.

2 Aðferðir

2.1 Teljararnir

Bifreiðateljararnir sem notaðir eru skynja farartæki með segulskynjara sem skynjar breytingu á segulsviði jarðar þegar farartæki fara hjá. Því þarf ekki slöngur yfir veg eða víra undir yfirborð vegar eins og á þeim teljurum sem mest hafa verið notaðir hér á landi hingað til. Það nægir að koma teljaranum fyrir í vegkanti og skynjar hann þá bifreiðar í allt að 6 m fjarlægð. Teljararnir eru litlir, um 10x15x5cm og eru í vatnspéttum plastkassa (1. mynd). Þeim er síðan komið fyrir í öðrum vatnspólnum kassa úr krossviði eða plasti sem festur er við niðurgrafinn staur í vegkantinum og falinn með grjóti eða torfi (2. mynd). Teljararnir ganga fyrir rafhlöðum sem endast í hálf til heilt ár.



1. mynd. Teljari.



2. mynd. Bifreiðateljara komið fyrir í vegkanti.

Teljararnir eru stilltir til að skrá á hverjum heilum tíma allar bifreiðar sem hafa farið hjá á síðustu klukkustund. Þeir geyma gögnin og hafa nægilegt minnisrými til að geyma talningu á klukkustundar fresti í heilt ár. Þó er ráðlegt að lesa af þeim á nokkurra mánaða fresti til að tryggja að ekki tapist of mikið af gögnum ef tæknileg vandamál koma upp. Teljararnir telja allar bifreiðar sem fara um veginn í báðar áttir og ekki er hægt að skilja á milli umferðar eftir stefnu. Þeir gera ekki mun á stærð bifreiða, rútu eða einkabíl, sem skiptir máli þegar finna á hversu margir gestir koma á áfangastað.

Vorið 2015 var reynt að finna hlutfallið á milli rúta og einkabíla með góðum árangri á Hakinu á Þingvöllum. Til verksins var leigður svonefndur umferðargreinir sem Þjóðgarðurinn á Þingvöllum kostaði, sem og undirbúning fyrir uppsetningu umferðargreinisins. Önnur vinna

var í höndum skýrsluhöfunda. Niðurstöður tilraunarinnar voru teknar saman og settar fram í skýrslu sem þó hefur ekki verið gefin út en má nálgast hjá skýrsluhöfundum. Niðurstöður tilraunarinnar voru að umferðargreinir gefur góða raun og gerir kleift að finna á sjálfvirkan hátt hlutfall rúta af þeim bifreiðum sem koma á áfangastaði ferðamanna. Eftir að umferðargreinirinn hefur verið kvarðaður má með honum finna á ódýran hátt hlutfall rúta og einkabíla á mismunandi árstímum á hverjum áfangastað. Slíkt mundi auðvelda og gera ódýrara að fá betri gögn um hve margir sækja staðina heim, þar sem mikill kostnaður er við að finna hlutfall rúta handvirkt eins og gert hefur verið hingað til.

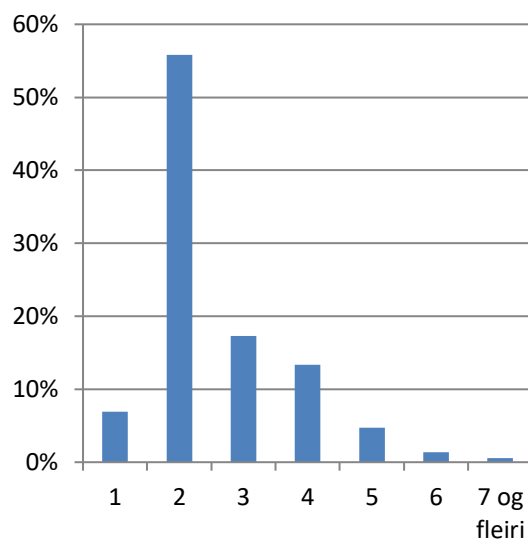
Eftir tilraunina á Hakinu á Þingvöllum vorið 2015 var ákveðið að mikilvægt væri að verkefnið hefði yfir umferðargreini að ráða. Í samvinnu við Vegagerðina var ný gerð umferðargreinis fengin að láni hjá Ísmar ehf. og verklagið reynt enn frekar með góðum árangri. Fyrir tilstilli atvinnu- og nýsköpunarráðuneytisins hefur verkefnið nú yfir umferðagreini að ráða. Það gerir það að verkum að hægt er að kvarða hvern stað betur en áður var.

2.2 Kvörðun bifreiðateljara

Teljararnir eru frekar auðveldir í uppsetningu og meðfærilegir að vinna með. Talningarstaðina þarf þó að velja af nokkurri kostgæfni. Æskilegt er að teljararnir séu þar sem ekið er á jöfnum hraða fram hjá þeim og helst þar sem litlar líkur eru á að bílar mætist, en þá gætu tvær bifreiðar talist sem ein. Helstu skekkjuvaldar eru mætingar og að langir hægfare bílar teljist tvisvar. Velja þarf hæfilegan tímafasta fyrir teljarann sem er best gert með því að prófa nokkra teljara með mismunandi tímafasta og bera saman við handtalningu. Mismunandi er eftir stöðum hve mikið er um mætingar bíla og aðrar skekkjur. Því er hver staður kvarðaður með því að handtelja í einn eða fleiri daga allar bifreiðar sem fara fram hjá teljaranum og bera niðurstöðuna saman við talningar teljarans. Þetta er síðan sett upp í kvörðunargraf þar sem hallatala grafsins segir til um með hvaða fasta þarf að margfalda talningarnar. Nánari umfjöllun er um kvörðun bifreiðateljara í eftirfarandi skýrslum: *Fjöldi gesta í Vatnajökulsþjóðgarði* (Gyða Þórhallsdóttir og Rögnvaldur Ólafsson, 2015) og *Fjöldi ferðamanna á átta áfangastöðum á Suður- og Vesturlandi 2014 til 2015* (Rögnvaldur Ólafsson og Gyða Þórhallsdóttir, 2015).

2.3 Meðalfjöldi í bifreið

Til að finna fjölda fólks út frá fjölda bifreiða þarf að finna hlutfall rúta og síðan meðalfjölda í einkabílum og rútum. Meðalfjöldi í bifreið er fundinn með því að telja hversu margir eru í hverri bifreið. Meðalfjöldi fólks í einkabíl sem kom til Skaftafells á árunum 2009 til 2013 var fundinn með því að telja fólk í 952 einkabílum. Niðurstöður þeirra talninga voru að í einkabílum voru að meðaltali 2,6 (3. mynd). Það kemur heim og saman við talningar í umferðarkönnunum sem Vegagerðin gerði sumrin 2007 til 2011 í tengslum við stórar framkvæmdir (1. tafla). Fyrirnefndar talningar út úr einkabílum í Skaftafelli og umferðakönnun Vegagerðarinnar gefa til kynna að meðalfjöldi í einkabílum sé nánast sá sami alls staðar á landinu (Vegagerðin, 2008a, 2008b, 2012). Því er gert ráð fyrir að meðalfjöldi í einkabíl sé 2,6 í öllum tilfellum.



3. mynd. Skaftafell: Fjöldi í einkabílum.

1. tafla. Meðalfjöldi fólks í bifreiðum á þjóðvegum samkvæmt umferðarkönnunum Vegagerðarinnar borinn saman við handtalningu í Skaftafelli.

	Umferðarkannanir Vegagerðarinnar								Skaftafell	
	Meðalfjöldi í bifreið				Hlutfall bifreiða				Meðalfjöldi í bifreið	Hlutfall bifreiða
	Sumar		Vetur		Sumar		Vetur			
Virka daga	Helgi	Virka daga	Helgi	Virka daga	Helgi	Virka daga	Helgi			
Einkabílar	2,64	2,65	2,11	2,55	98%	97%	99%	99%	2,60	88%
Rútur	15,38	18,16	14,62	15,22	2%	3%	1%	1%	13,89	12%

Hlutfall rúta af öllum bifreiðum og meðalfjöldi farþega í rútum er hins vegar breytilegur milli staða og tíma og þarf því að finna hvort tveggja á hverjum áfangastað og á nokkrum árstímum. Umferðargreinirinn getur hjálpað mikið í þeirri gagnasöfnun (sjá kafla 2.1).

2.4 Tímabilin

Í daglegu tali hefur ferðamannatímanum verið skipt upp í fjögur tímabil; sumar, vetur og tvö jaðartímabil að vori og hausti. Mörkin á hverju tímabili hafa þó ekki verið skilgreind sérstaklega, til dæmis hvenær sumarið byrjar eða endar og hvenær jaðartímabil tekur við. Af því leiðir að tölur geta verið ósambærilegar. Hér verður notast við sjö ferðatímabil sem hafa verið skilgreind eftir talningum á bifreiðum á áfangastöðum ferðamanna. Ferðatímabilin eru skilgreind í ISO vikum (2. tafla). Nánari umfjöllun um ferðatímabilin og skilgreiningu á þeim er að finna í skýrslunum: *Fjöldi gesta í Vatnajökulsþjóðgarði* (Gyða Þórhallsdóttir og Rögnvaldur Ólafsson, 2015) og *Fjöldi ferðamanna á átta áfangastöðum á Suður- og Vesturlandi 2014 til 2015* (Rögnvaldur Ólafsson og Gyða Þórhallsdóttir, 2015). Gera má ráð fyrir að markhópur ferðamanna og ýmis ferðahegðan sé misjöfn á mismunandi tímabilum. Í þeirri vinnu sem hér er kynnt skiptir meðal annars máli hvort ferðafólk ferðast í rútu eða bílaleigubíl, hvort það gistir helst á höfuðborgarsvæðinu og fleira slíkt sem er breytilegt eftir árstíma.

2. tafla. Skýring á ferðatímabilum sem rannsóknin miðar við.
Hér eru settar fram dagsetningar fyrir árið 2016.

Tímabil	Vikur	Dagsetningar
Síðla vetrar	8-15	Ca. 22. febrúar - 17. apríl
Vetrarlok	16-22	Ca. 18. apríl - 5. júní
Vor	23-27	Ca. 6. júní - 10. júlí
Háönn	28-32	Ca. 11. júlí - 14. ágúst
Haust	33-37	Ca. 15. ágúst - 18. september
Framan af vetri	38-43	Ca. 19. september - 30. október
Hávetur	44-7	Ca. 31. október - 19 febrúar

3 Ferðaleiðir og dreifing ferðamanna um landið

3.1 Dreifing um landið

Frá bifreiðatalningum á áfangastöðum má sjá hvernig ferðamenn dreifast um landið. Áhugavert er að setja þetta fram á myndrænan hátt og eru dæmi um það sýnd á 4., 5. og 6. mynd.

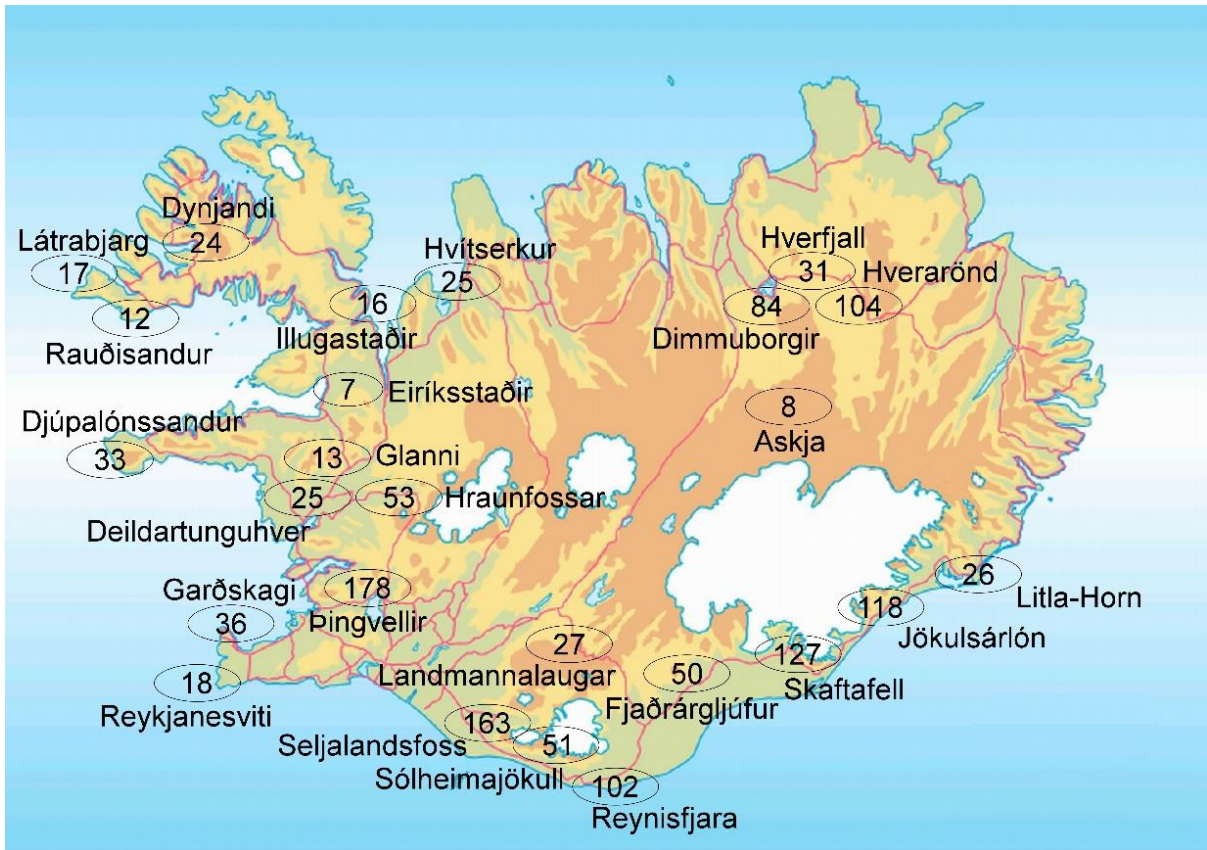
Á 4. mynd er sýndur fjöldi gesta sem kom á ýmsa áfangastaði í ágúst 2017. Mikill munur var á fjölda gesta á þessum stöðum. Flestir heimsóttu Þingvelli, Seljalandsfoss fylgdi fast á eftir og síðan Skaftafell og Jökulsárlón. Í ágúst komu álíka margir að hverasvæðinu við Námaskarð í Mývatnssveit og í Reynisfjöru, litlu færri en komu að Jökulsárlóni. Dimmuborgir slöguðu upp í þessa staði en mun færri komu á aðra staði (4. mynd).

Suðurland var mest heimsótti landshlutinn í ágúst. Fyrirnefndir staðir þar voru langfjölsóttastir. Margir fóru að Sólheimajökli og Fjaðrárgljúfri og þó nokkuð var farið út að Litla-Horni (Stokksnesi). Töluvert margir fóru í Landmannalaugar sem var langmest sótti staðurinn á hálendinu (4. mynd).

Í ágúst 2017 komu að meðaltali tvöfalt fleiri að Garðskaga en að Reykjanesvita. Á Vesturlandi voru Hraunfossar mest sótti staðurinn. Álíka margir komu að Deildartunguhver og Djúpalónssandi. Færri komu að Glanna en fæstir að Eiríksstöðum (4. mynd). Á Vestfjörðum var Dynjandi mest sótti áfangastaðurinn, síðan Látrabjarg og þá Rauðisandur. Á Vatnsnesi komu töluvert fleiri að Hvítserk en Illugastöðum. Margir komu í Mývatnssveit í ágúst 2017. Eins og áður sagði skoðuðu flestir hverasvæðið í Námaskarði, síðan Dimmuborgir en mun færri skoðuðu Hverfjall (4. mynd).

Á 5. mynd er október 2017 tekinn sem dæmi um haustmánuð eða jaðarmánuð og á 6. mynd er febrúar 2017 tekinn sem dæmi um vetrarmánuð.

Á 5. mynd er sýndur fjöldi gesta sem kom á ýmsa áfangastaði í október 2017. Staðirnir eru færri en í ágúst því ekki er talið yfir veturinn á hálendinu þar sem vegir eru lokaðir. Eins og í ágúst komu flestir á Þingvelli og að Seljalandsfossi. Síðan kom Reynisfjara, Skaftafell og Jökulsárlón. Á Norðurlandi komu flestir á hverasvæðið í Námaskarði og svo í Dimmuborgir. Á Vesturlandi voru, eins og í ágúst, Hraunfossar mest heimsótti staðurinn og Garðskagi á Reykjanesi. Fáir heimsóttu aðra staði í október 2017 (5. mynd).



4. mynd. Fjöldi gesta í þúsundum í ágúst 2017.



5. mynd. Fjöldi gesta í þúsundum í október 2017.

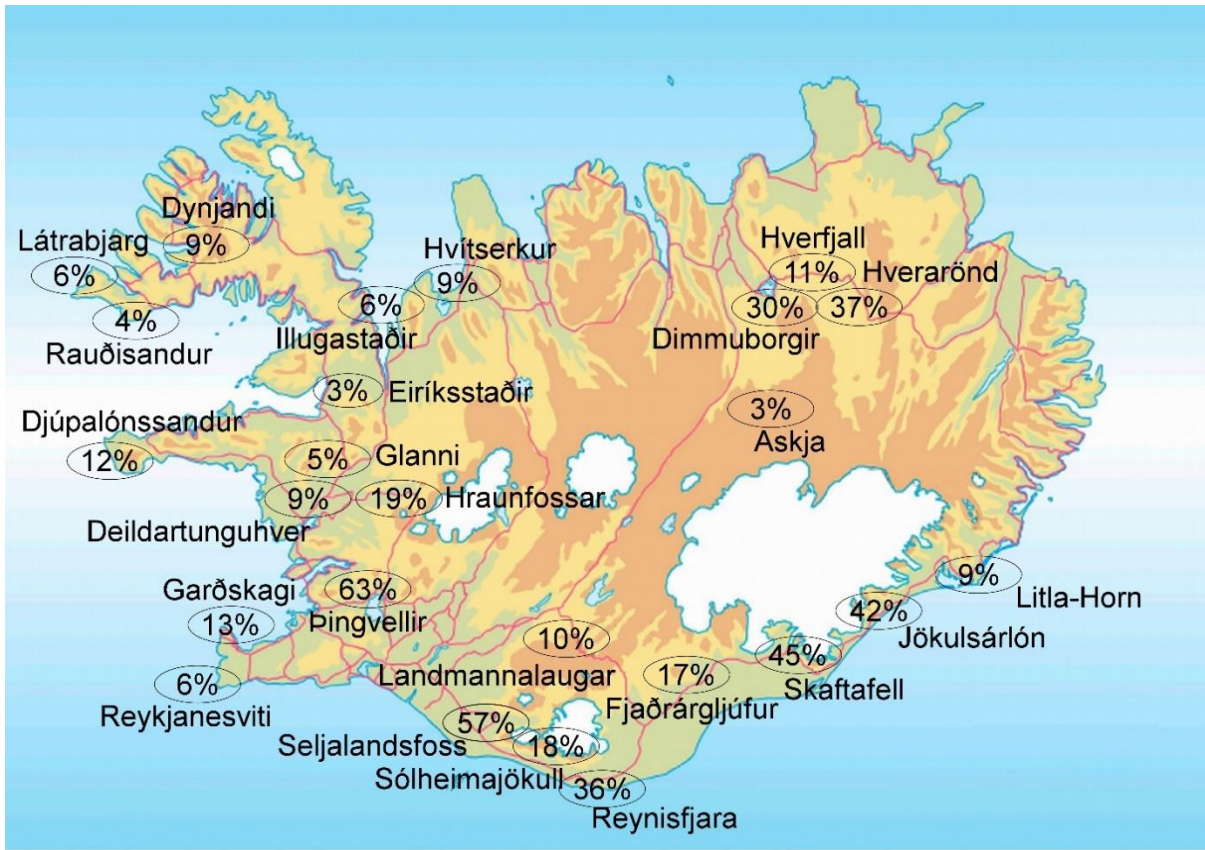
Á 6. mynd er sýndur fjöldi gesta sem kom á ýmsa áfangastaði í febrúar 2017. Í febrúar voru færri gestir alls staðar enda var fjöldi ferðamanna um Keflavíkurflugvöll þá aðeins um helmingur af því sem kom í ágúst (3. tafla). Flestir heimsóttu Þingvelli og Jökulsárlón var enn fjölsóttur áfangastaður en á aðra staði komu mun færri en í ágúst og október.



6. mynd. Fjöldi gesta í þúsundum í febrúar 2017.

Á 7., 8. og 9. mynd er hlutfall brottfararfarþega í Keflavík sem heimsóttu áfangastaðina á mismunandi tímum árs skoðað fyrir árið 2017.

Eins og þegar hefur verið sagt fóru langflestir til Þingvalla allt árið, milli 60% og 70% af þeim sem fóru um Keflavíkurflugvöll (7., 8. og 9. mynd). Litlu lægra hlutfall fór að Seljalandsfossi en til Þingvalla í ágúst og október (7. og 8. mynd). Ekki eru til tölur frá Seljalandsfossi í febrúar 2017 en bráðabirgðatölur fyrir febrúar 2018 benda til að þá hafi komið að fossinum um 45% þeirra sem fóru um Keflavíkurflugvöll. Rúmur fjórðungur þeirra sem fór um Keflavíkurflugvöll í febrúar 2017 fór að Jökulsárlóni og flestir þeirra virðast hafa komið við í Skaftafelli. Á aðra staði á landinu komu í febrúar aðeins um eða tæplega 5% af þeim sem komu til landsins (9. mynd).



7. mynd. Dreifing gesta um landið í ágúst 2017 miðað við Keflavík.



8. mynd. Dreifing gesta um landið í október 2017 miðað við Keflavík.



9. mynd. Dreifing gesta um landið í febrúar 2017 miðað við Keflavík.

Í 3. töflu eru brottfarir frá Keflavík í febrúar, ágúst og október frá 2012 til 2017 settar fram. Þar sést að á tímabilinu hefur verið mikil fjölgun milli ára. Í 4. töflu er hlutfallsleg fjölgun milli ára sett fram og meðaltal yfir tímabilið. Þar sést að fjölgunin hefur verið meiri í febrúar og október en í ágúst, fyrir utan október 2017. Einnig sést að dregið hefur úr fjölgun ferðamanna milli árána 2016 og 2017 í ágúst og október.

3. tafla. Fjöldi brottfara frá Keflavík í febrúar, ágúst og nóvember frá 2012 til 2017 (Ferðamálastofa, 2018).

	2012	2013	2014	2015	2016	2017
Febrúar	27.909	39.979	52.449	70.478	100.742	148.343
Ágúst	115.279	131.832	153.457	189.430	241.559	284.124
Október	44.994	52.926	66.516	99.286	158.542	181.919
Allt árið	940.050	1.144.372	1.418.312	1.865.783	2.656.665	3.279.193

4. tafla. Hlutfallsleg fjölgun brottfara frá Keflavík í febrúar, ágúst og nóvember 2013 til 2017.

	2013	2014	2015	2016	2017	Meðaltal
Febrúar	43%	31%	34%	43%	47%	40%
Ágúst	14%	16%	23%	28%	18%	20%
Október	18%	26%	49%	60%	15%	33%
Allt árið	22%	24%	32%	42%	23%	29%

Í 5. töflu er sýndur fjöldi gesta í þúsundum á helstu áfangastöðum í febrúar, ágúst og október 2016 og 2017. Hlutfallsleg fjölgun milli ára 2016 og 2017 er sýnd í 6. töflu.

Milli ára 2016 og 2017 var mjög mikil fjölgun í febrúar um allt land, 60% til 100% aukning (6. tafla). Þetta er í þokkalegu samræmi við fjölgun gesta til landsins en í febrúar fjölgaði brottförum frá Keflavík um 47% milli þessara ára (4. tafla), í febrúar komu til landsins 101 þúsund gestir árið 2016 en 148 þúsund gestir 2017 (3. tafla).

Í október var einnig mikil fjölgun á áfangastöðunum milli ára 2016 og 2017 (5. tafla), 17% til 68% alls staðar nema á Garðskaga þar sem fjölgaði um 3% milli ára (6. tafla). Í október fjölgaði flugfarþegum um 15% milli ára 2016 og 2017 (4. tafla). Frá Keflavík fóru 159 þúsund flugfarþegar árið 2016 en 182 þúsund árið 2017 (3. tafla). Fjölgunin vor og haust var framhald af þeirri fjölgun farþega í Keflavík sem verið hefur undanfarin ár (5. tafla).

Í ágúst fjölgaði mun minna á áfangastöðunum, á flestum í kringum 10% en þó var meiri fjölgun á nokkrum stöðum. Á sumum stöðum fækkaði (6. tafla). Í ágúst 2016 til 2017 fjölgaði þeim sem fóru gegnum Keflavík um 18% (4. tafla). Um þennan mun er fjallað nánar síðar í þessum kafla (9. tafla).

5. tafla. Fjöldi gesta í þúsundum á helstu áfangastöðum ferðamanna í febrúar, ágúst og október árin 2016 og 2017.

Staður	Febrúar 2016	Febrúar 2017	Ágúst 2016	Ágúst 2017	Október 2016	Október 2017
Pingvellir	56	98	162	178	109	128
Seljalandsfoss				163		93
Sólheimajökull	16	25	46	51	31	42
Reynisfjara				102		66
Fjaðrárgljúfur		7	32	50	15	25
Skaftafell	16	27	118	127	43	61
Jökulsárlón	26	40	112	118	46	57
Garðskagi			39	36	19	20
Reykjanesviti		7	19	18	7	9
Hraunfossar	5	9	45	53	16	22
Deildartunguhver		6	28	25	10	14
Glanni			11	13	3	5
Djúpalónssandur	2	5	27	33	7	12
Eiríksstaðir		1	7	7	2	
Látrabjarg			17	17		2
Rauðisandur			11	12		2
Dynjandi			22	24		
Illugastaðir		1	15	16	2	3
Hvítserkur			20	25	6	10
Dimmuborgir	3	7	79	84	22	27
Hverfjall		2	29	31	8	
Hverarönd	4	8	91	104	26	36
Landmannalaugar			30	27		
Þórsmörk			9	8		
Askja			10	8		

Á nokkrum stöðum hófst talning sumarið 2017 og á sumum stöðum er einungis talið yfir sumarið.

6. tafla. Hlutfallsleg fjölgun gesta í febrúar, ágúst og október milli 2016 og 2017 á helstu áfangastöðum ferðamanna.

Staður	Febrúar 2016 - 2017	Ágúst 2016 - 2017	Október 2016 - 2017
Þingvellir	75%	10%	17%
Sólheimajökull	63%	11%	34%
Fjaðrárgljúfur		57%	64%
Skaftafell	63%	7%	42%
Jökulsárlón	57%	6%	23%
Garðskagi		-6%	3%
Reykjanesviti		-6%	20%
Hraunfossar	68%	18%	38%
Deildartunguhver		-8%	37%
Glanni		23%	47%
Djúpalónssandur	111%	22%	68%
Eiríksstaðir		0%	
Látrabjarg		2%	
Rauðisandur		13%	
Dynjandi		11%	
Illugastaðir		9%	37%
Hvítserkur		24%	59%
Dimmuborgir	103%	6%	25%
Hverfjall		9%	
Hverarönd	97%	14%	36%
Landmannalaugar		-10%	
Pórsmörk		-6%	
Askja		-14%	

Í 7. töflu er skoðað hvernig hlutfall þeirra sem kom á áfangastaðina miðað við brottfararfarþega í Keflavík hefur breyst á milli árana 2016 og 2017. Þetta hlutfall er sett fram fyrir febrúar, ágúst og október árin 2016 og 2017. Gæta þarf að því að ekki er búið að leiðrétta gögnin fyrir árið 2017 líkt og fjallað verður um hér á eftir (9. tafla). Í 7. töflu sést að herra hlutfall fór á Þingvelli í febrúar 2017 en 2016 en hins vegar lægra í ágúst 2017 en 2016. Munurinn á milli árana er þó ekki afgerandi, hvorki þar né á öðrum áfangastöðum (7. tafla).

7. tafla. Dreifing gesta um landið í febrúar, ágúst og október árin 2016 og 2017. Fjöldi 2017 er ekki leiðrétur samkvæmt könnun Isavia.

Staður	Febrúar 2016	Febrúar 2017	Ágúst 2016	Ágúst 2017	Október 2016	Október 2017
Þingvellir	55%	66%	67%	63%	69%	70%
Seljalandsfoss				57%		51%
Sólheimajökull	15%	17%	19%	18%	20%	23%
Reynisfjara				36%		36%
Fjaðrárgljúfur	0,4%	4%	13%	17%	9%	14%
Skaftafell	16%	18%	49%	45%	27%	33%
Jökulsárlón	25%	27%	46%	42%	29%	31%
Garðskagi			16%	13%	12%	11%
Reykjanesviti		5%	8%	6%	5%	5%
Hraunfossar	5%	6%	18%	19%	10%	12%
Deildartunguhver		4%	11%	9%	6%	8%
Glanni			4%	5%	2%	3%
Djúpalónssandur	2%	3%	11%	12%	4%	6%
Eiríksstaðir		1%	0%	3%		
Látrabjarg			7%	6%		1%
Rauðisandur			4%	4%		1%
Dynjandi			9%	9%		
Illugastaðir		0,5%	6%	6%	2%	2%
Hvítserkur			8%	9%	4%	5%
Dimmuborgir	3%	5%	33%	30%	14%	15%
Hverfjall		1%	12%	11%		
Hverarönd	4%	5%	38%	37%	16%	20%
Landmannalaugar			13%	10%		
Pórsmörk			4%	3%		
Askja			4%	3%		

Í 8. töflu er hlutfallsleg breyting á hlutfalli þeirra sem kom á áfangastaðina miðað við brottfararfarþega í Keflavík (7. tafla) skoðuð frekar. Með því fæst hvort og hvernig hlutfall þeirra sem kom á áfangastaðina breyttist milli ára 2016 og 2017 sem getur gefið til kynna breytingu á dreifingu um landið. Sem dæmi má nefna að til Þingvalla komu 66% brottfararfarþega árið 2017 en 55% árið 2016. Aukningin á milli þessara ára er 11% en hlutfallslega aukningin er 19% ($(66\%-55\%)/55\%=19\%$). Í 8. töflu kemur fram að hlutfallið hækkaði í febrúar og október en lækkaði víða í ágúst. Það gefur til kynna að gestirnir hafi farið víðar um landið um yfir veturinn 2017 en 2016 en mínus tölurnar yfir sumarið benda til að yfir sumarið hafi þeir hins vegar farið víðar um landið árið 2016 en 2017.

8. tafla. Breyting á hlutfalli af brottfararfarþegum frá Keflavík í febrúar, ágúst og október milli ára 2016 og 2017. Fjöldi 2017 er ekki leiðréttur samkvæmt könnun Isavia.

Staður	Febrúar 2016 - 2017	Ágúst 2016 - 2017	Október 2016 - 2017
Þingvellir	19%	-7%	2%
Sólheimajökull	11%	-6%	17%
Fjaðrárgljúfur		33%	43%
Skaftafell	11%	-9%	24%
Jökulsárlón	6%	-10%	8%
Garðskagi		-20%	-10%
Reykjanesviti		-20%	5%
Hraunfossar	14%	1%	20%
Deildartunguhver		-22%	19%
Glanni		5%	28%
Djúpalónssandur	44%	4%	46%
Eiríksstaðir		0%	
Látrabjarg		-13%	
Rauðisandur		-4%	
Dynjandi		-5%	
Illugastaðir		-7%	19%
Hvítserkur		5%	38%
Dimmuborgir	38%	-10%	9%
Hverfjall		-7%	
Hverarönd	34%	-3%	19%
Landmannalaugar		-24%	
Þórsmörk		-20%	
Askja		-27%	

Þann mun sem fram kemur í 8. töflu er erfitt að útskýra. Grunur hefur vaknað um að brottfararfarþegar væru oftaldir og því kannaði Isavia það árið 2017. Kannanir Isavia miðuðu að því að fá nákvæmari tölur um brottfarir frá Keflavík. Niðurstaðan var að í júlí og ágúst 2017

heimsóttu 86,3% farþega Ísland í persónulegum eða viðskiptalegum tilgangi og dvöldu í eina nótt eða lengur á Íslandi. Þeir eru því samkvæmt viðurkenndri alþjóðlegri skilgreiningu ferðamenn á Íslandi. Í nóvember 2017 var þetta hlutfall 92,1%. Þeir sem ekki geta talist ferðamenn á Íslandi samkvæmt þessari könnun eru annars vegar þeir sem millilenda en dvelja ekki yfir nótt á Íslandi (11,0% um sumarið og 3,3% í nóvember) og þeir sem búa á Íslandi (2,7% um sumarið og 4,7% í nóvember) (Ferðamálastofa, 2017). Engar mælingar eru til á þessu hlutfalli árið 2016 og því er ekki ljóst hve stórt hlutfall farþega árið 2016 millilenti án þess að vera ferðamenn á Íslandi. Séu hlutföllin í könnunum Isavia notuð til þess að leiðrétta hlutfall þeirra sem kom á áfangastaði miðað við þá sem fara í gegnum Keflavíkurflugvöll er því eingöngu hægt að nota það til að leiðrétta árið 2017. Niðurstaða úr slíkum hugleiðingum er sýnd 9. töflu.

9. tafla. Breyting milli ára 2016 og 2017. Árið 2017 leiðrétt í samræmi við kannanir Isavia. Hlutfall frá nóvember 2017 er einnig notað í febrúar 2017.

Staður	Febrúar 2016 - 2017	Ágúst 2016 - 2017	Október 2016 - 2017
Pingvellir	29%	8%	11%
Sólheimajökull	20%	9%	27%
Fjaðrárgljúfur		55%	55%
Skaftafell	20%	6%	34%
Jökulsárlón	16%	5%	17%
Garðskagi		-7%	-2%
Reykjanesviti		-7%	14%
Hraunfossar	24%	17%	30%
Deildartunguhver		-9%	30%
Glanni		22%	39%
Djúpálónssandur	56%	20%	59%
Eiríksstaðir		0%	
Látrabjarg		1%	
Rauðisandur		12%	
Dynjandi		10%	
Illugastaðir		8%	29%
Hvítserkur		22%	50%
Dimmuborgir	50%	5%	18%
Hverfjall		8%	
Hverarönd	46%	12%	29%
Landmannalaugar		-12%	
Þórsmörk		-7%	
Askja		-15%	

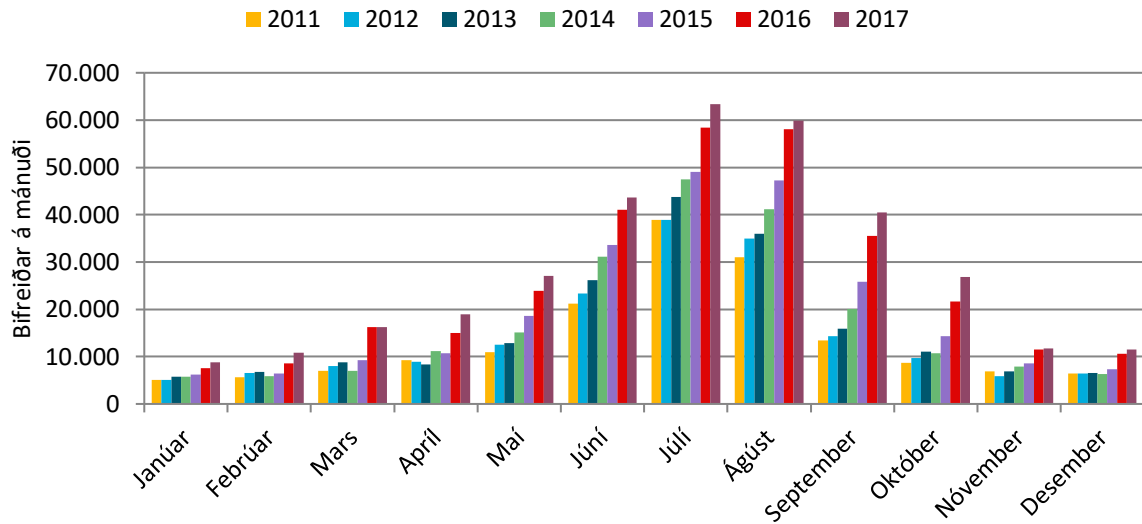
Með því að leiðrétta árið 2017 hækkar hlutfall þeirra sem kom á áfangastaðina árið 2017 og á fáum stöðum lækkar hlutfallið. Dreifingin um landið virðist vera að aukast, sérstaklega utan háannar. Eins of fyrr virðast hlutfallslega færri fara á hálendið árið 2017 (9. tafla). Áhugavert verður að fylgjast með þessari þróun nú þegar hægir á fjölguninni en ljóst er að gera þarf þessa leiðréttingu á fjölda brottfararfarþega í framtíðinni.

3.2 Mývatnssveit

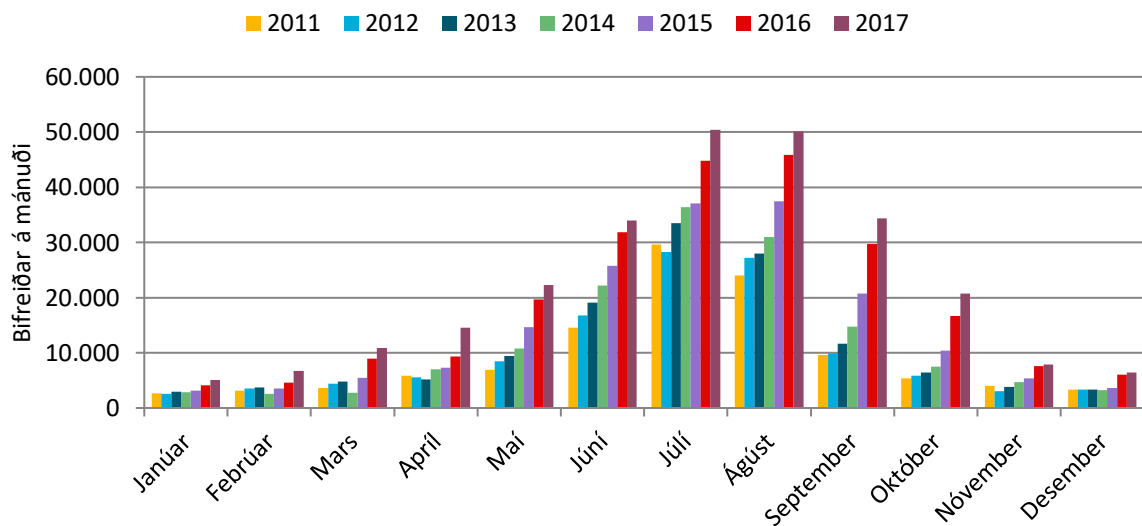
Í Mývatnssveit hafa höfundar skýrslunnar talið frá því í byrjun júlí 2015. Þar er talið á afleggjurum að Dimmuborgum, Hverfjalli og hverasvæðinu í Námaskarði sem eru þrír af helstu áfangastöðum ferðamanna í Sveitinni.

Að Mývatnssveit liggja þrír þjóðvegir, þjóðvegur 1 sem liggur gegnum Sveitina og þjóðvegur 87 frá Aðaldal og Húsavík. Vegagerðin telur bifreiðar á þeim öllum. Á þjóðvegi 1 báðum megin við Mývatnssveit, að vestan á Mývatnsheiði, stöð 1-q9 og að austan á Mývatnsöræfum, stöð 1-r4. Á þjóðvegi númer 87 telur Vegagerðin á Hólasandi. Áhugavert er að bera talningar Vegagerðarinnar saman við talningar höfunda skýrslunnar á ferðamanna-stöðum í Sveitinni.

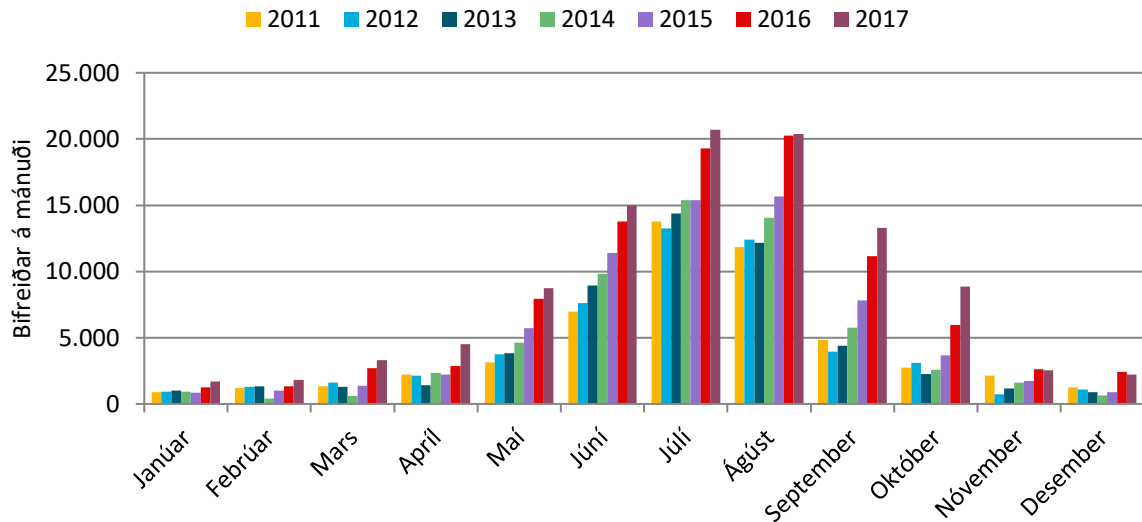
Á 10., 11. og 12. mynd má sjá að umferð á vegum sem liggja til Mývatnssveitar hefur aukist mikið frá árinu 2011 til ársins 2017. Aukningin var 106% á Mývatnsheiði, 134% á Mývatnsöræfum og 97% á Hólasandi. Því má segja að umferðin hafi tvöfaldast á þessu tímabili. Hlutfallslega er aukningin mest á haustin. Sem dæmi þá hefur umferð í ágúst aukist á Mývatnsheiði um 93%, í október um 207% og í febrúar um 91% milli 2011 og 2017. Mikið af þessari fjölgun er á síðustu tveimur árum. Milli ársins 2015 og 2017 var aukningin 43% á Mývatnsheiði, 51% á Mývatnsöræfum og 52% á Hólasandi. Fjölgunin var mest milli áranna 2015 og 2016 en minni á milli 2016 og 2017 alla mánuði ársins (10., 11. og 12. mynd).



10. mynd. Talningar Vegagerðarinnar á Mývatnsheiði (umferð, ekki deilt með 2) (Vegagerðin, 2018).

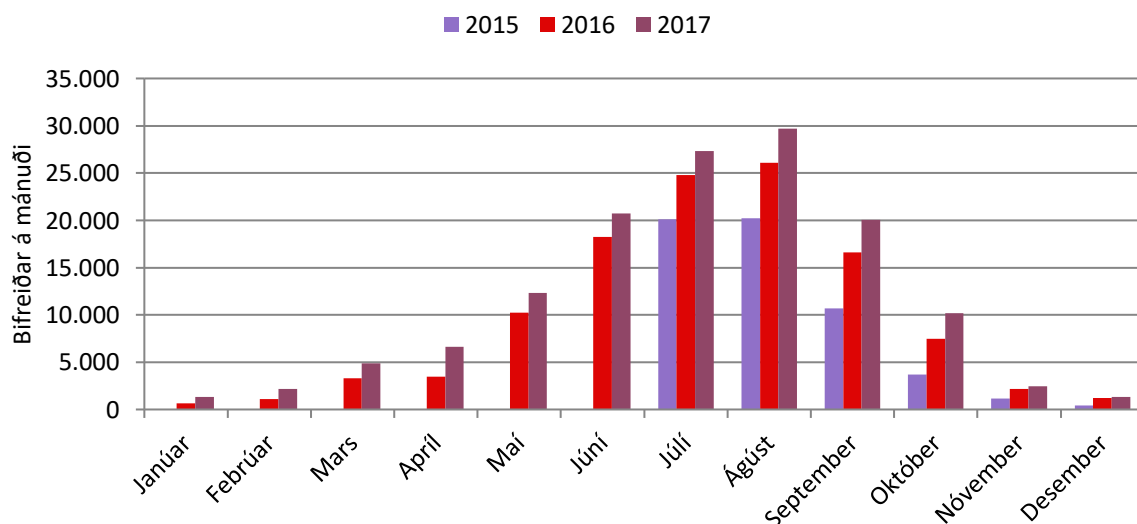


11. mynd. Talningar Vegagerðarinnar á Mývatnsöræfum (umferð, ekki deilt með 2) (Vegagerðin, 2018).

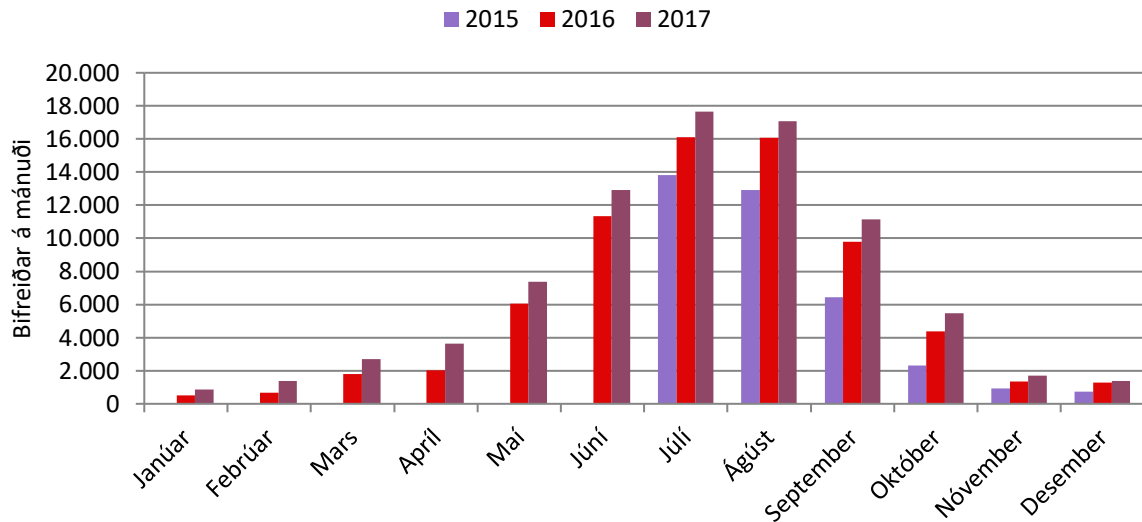


12. mynd. Talningar Vegagerðarinnar á Hólasandi (umferð, ekki deilt með 2) (Vegagerðin, 2018).

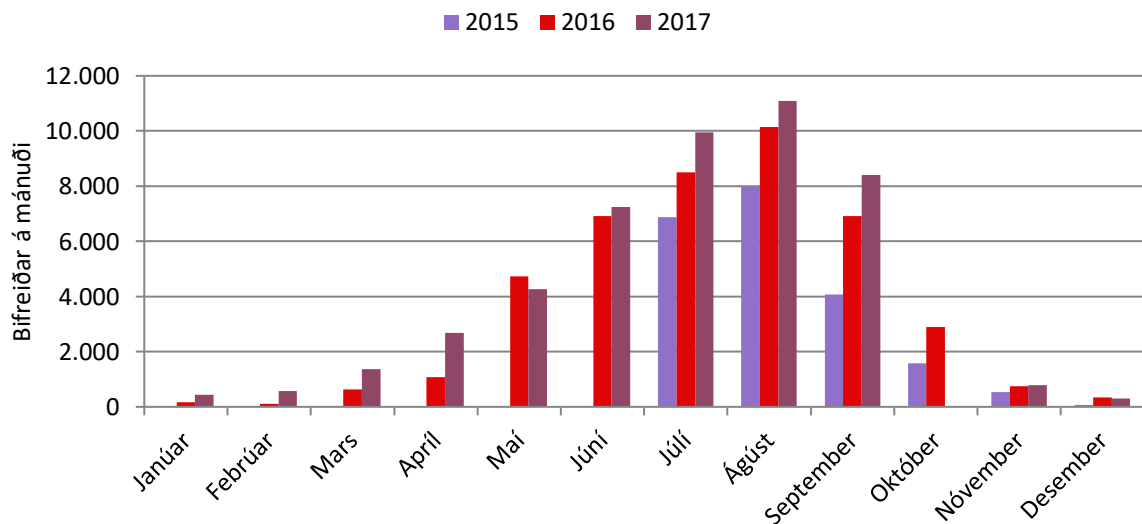
Áhugavert er að bera talningar Vegagerðarinnar saman við talningar á áfangastöðunum þremur í Mývatnssveit, hverasvæðinu við Námaskarð (13. mynd), Dimmuborgum (14. mynd) og Hverfjalli (15. mynd). Gæta þarf að því að búið er að deila með 2 í umferðina á áfangastöðunum (13., 14. og 15. mynd) þar sem þær tölur sýna fjölda sem kemur á áfangastaðina, en gögn Vegagerðarinnar sýna umferð í báðar áttir enda tilgangur þeirra talninga annar (10., 11. og 12. mynd). Frekari gögn um talningarnar á áfangastöðunum er að finna í viðauka.



13. mynd. Fjöldi bifreiða sem ekur inn að hverasvæðinu í Námaskarði. Hér er deilt með 2 í umferðina.



14. mynd. Fjöldi bifreiða sem ekur inn að Dimmuborgum. Hér er deilt með 2 í umferðina.



15. mynd. Fjöldi bifreiða sem ekur inn að Hverfjalli. Hér er deilt með 2 í umferðina.

Á milli árána 2015 og 2017 jókst fjöldi bifreiða sem ók heim á áfangastaðina þrjá eins og sýnt er í 10. töflu. Í 11. töflu er svo sýnd fjölgunin á þjóðvegnum til samanburðar. Hlutfallslega aukningin var mun meiri á áfangastöðum en á þjóðvegnum nema um hásumarið þegar hún var svipuð. Þetta sýnir að fjölgunin á vegnum vor og haust var einkum vegna fjölgunar ferðafólks. Veturinn 2016 til 2017 fjölgaði gestum mjög á þessum þremur áfangastöðum. Í 10. og 11. töflu sést einnig að fjölgunin sem varð á gestum haustið 2016 hefur minnkað til muna haustið 2017. Margt bendir til þess að eftir hina miklu fjölgun árin 2015 og 2016 sé fjöldi gesta að ná jafnvægi.

10. tafla. Hlutfallsleg fjölgun milli ára á áfangastöðum í Mývatnssveit.

	Dimmuborgir		Hverfjall		Hverarönd	
	2016	2017	2016	2017	2016	2017
Janúar		72%		161%		100%
Febrúar		103%		416%		97%
Mars		49%		115%		47%
Apríl		79%		147%		92%
Maí		22%		-10%		21%
Júní		14%		5%		14%
Júlí	17%	10%	23%	17%	23%	10%
Ágúst	24%	6%	27%	9%	29%	14%
September	52%	14%	70%	21%	55%	21%
Október	90%	25%	83%		101%	36%
Nóvember	46%	26%	40%	7%	86%	13%
Desember	73%	8%	350%	-11%	189%	8%
Alls		16,6%				20,6%

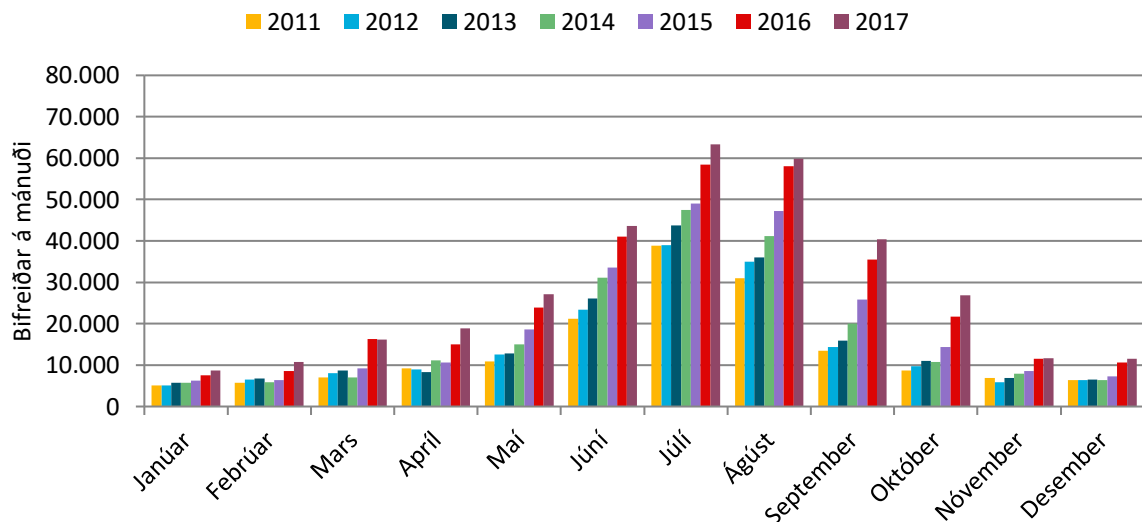
11. tafla. Hlutfallsleg aukning milli ára á umferð á vegum sem liggja til Mývatnssveitar.

	Kísilvegur		Mývatnsheiði		Mývatnsöræfi	
	2016	2017	2016	2017	2016	2017
Janúar		38%		16%		22%
Febrúar		37%		27%		46%
Mars		23%		0%		22%
Apríl		57%		26%		55%
Maí		10%		13%		13%
Júní		9%		6%		7%
Júlí	26%	7%	19%	8%	21%	13%
Ágúst	29%	1%	23%	3%	22%	9%
September	43%	19%	37%	14%	44%	16%
Október	62%	49%	51%	24%	60%	24%
Nóvember	50%	-4%	34%	2%	43%	3%
Desember	169%	-9%	45%	8%	65%	7%
Alls		13%		10%		15%

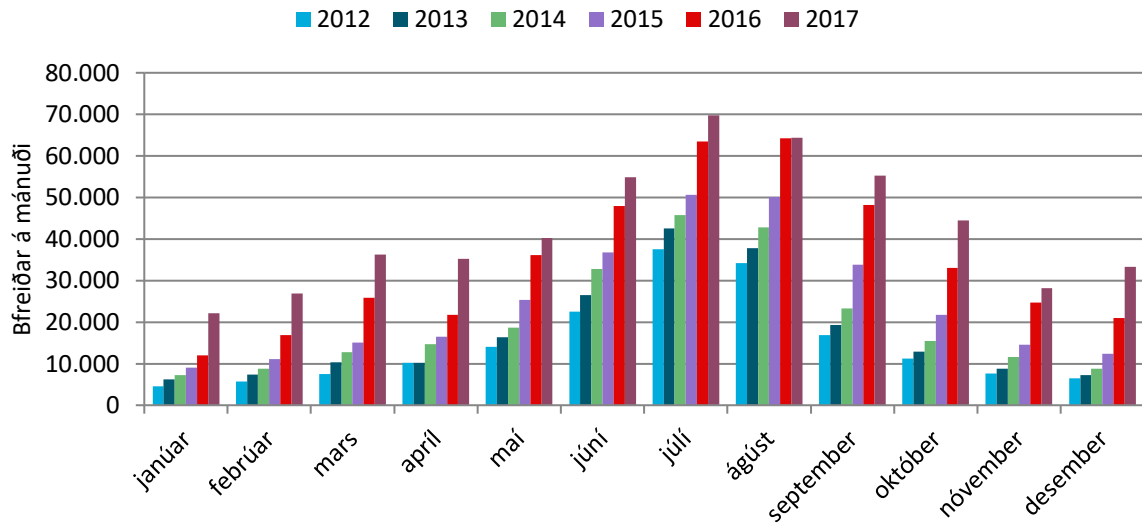
3.3 Samanburður á Mývatnssveit og Skaftafellssýslum

Áhugavert er að bera saman tvo landshluta sem báðir eru nokkuð langt frá Keflavíkurflugvelli en þar sem eru mjög áhugaverðir ferðamannastaðir, Mývatnssveit og Skaftafellssýslur. Þetta má til dæmis gera með því að bera saman umferð á þjóðvegi 1 sem liggur að landshlutunum, annars vegar umferð á Mývatnsheiði og hins vegar í Eldhrauni skammt vestan við Kirkjubæjarklaustur.

Umferð á Mývatnsheiði er sýnd á 10. mynd hér að framan en til að léttja samanburð eru sömu gögn birt á 16. mynd. Á 17. mynd er sýnd umferð í Eldhrauni. Sami skali er á báðum gröfunum. Sé árið 2012 skoðað sést að umferð er mjög svipuð á þessum stöðum allt árið. Sé árið 2017 skoðað sést að þar er svipuð umferð á báðum stöðum um hásumarið. Umferð í júlí hefur aukist frá 30 til 40 þúsund bifreiðum á mánuði upp í 60 til 70 þúsund bifreiðar á mánuði á báðum stöðum. Þegar skoðaðir eru vetrar-, vor- og haustmánuðir er myndin mjög ólík. Umferð þá mánuði hefur aukist mjög í Eldhrauni en miklu minna á Mývatnsheiði. Á Mývatnsheiði hefur umferð aukist mest vormánuðina maí og júní og haustmánuðina september og október, en miklu minna en í Eldhrauni. Þessar niðurstöður eru í samræmi við það sem sýnt var í kafla 3.1. Fjölgun gesta til landsins kemur mun meira fram í Skaftafellssýslum en í Mývatnssveit á öðrum tímum árs en um hásumarið.



16. mynd. Umferð á Mývatnsheiði (Vegagerðin, 2018).



17. mynd. Umferð í Eldhrauni vestan Kirkjubæjarklausturs (Vegagerðin, 2018).

4 Lokaorð

Hér á undan voru birtar niðurstöður um ferðir fólks um landið. Í viðauka eru birtar tölulegar niðurstöður fyrir 21 áfangastaði. Suðurlandið er eins og undanfarin ár vinsælt meðal ferðamanna allt árið um kring á meðan árstíðasveifla er mun meiri annars staðar á landinu. Margir ferðamannastaðir til að mynda á Norður- og Vesturlandi eru vannýttir utan háannar. Það virðist þó vera að eitthvað sé að draga úr árstíðasveiflunni, þó enn mjakist hægt til betri vegar. Fjölgunin milli ára í febrúar 2016 til 2017 er meiri en yfir háönnina en þó þarf í hlutfallsreikningum alltaf að gæta að mismunandi stærðum. Miklu færri koma utan háannar. Þess vegna sýna höfundar oft bæði raungildin og hlutfallið. Hálendið nýtur nokkurra vinsælda en lítið hefur breyst þar undanfarin ár hvað varðar fjölda ferðamanna. Hafa ber í huga að víða eru vegir að áfangastöðum ekki þjónustaðir yfir háveturinn og ótíð getur haft áhrif á þann fjölda sem þangað fer yfir veturinn.

5 Heimildaskrá

- Anna Dóra Sæþórsdóttir, Rannveig Ólafsdóttir og Rögnvaldur Ólafsson (2007). *Ferðamennska við Laka*. Höfn.
- Anna Dóra Sæþórsdóttir og Rögnvaldur Ólafsson (2012). *Áætlun um ferðamennsku á miðhálandi Íslands: Niðurstöður rannsókna*. Reykjavík: Land- og ferðamálafræðistofa, Líf- og umhverfisvísindadeild Háskóla Íslands.
- Atvinnuvega- og nýsköpunarráðuneytið og Samtök ferðaþjónustunnar (2015). *Vegvísir í ferðaþjónustu*. Reykjavík: Atvinnuvega- og nýsköpunarráðuneytið og Samtök ferðaþjónustunnar.
- Beunen, R., Jaarsma, C. F. og Kramer, R. N. A. (2004). Counting of visitors in the Meijendel dunes, The Netherlands. *Journal of Coastal Conservation*, 10, 109-118.
- Cessford, G. og Burns, R. (2008a). *Monitoring visitor numbers in New Zealand national parks and protected areas - A literature review and development summary*. Wellington, New Zealand: Science and Technical Publishing - Department of Conservation.
- Cessford, G. og Burns, R. (2008b). *Monitoring visitor numbers in New Zealand national parks and protected areas - A literature review and development summary*. Wellington, New Zealand: New Zealand Department of Conservation.
- Cessford, G. og Muhar, A. (2003). Monitoring options for visitor numbers in national parks and natural areas. *Journal for Nature Conservation*, 11(4), 240-250.
- De Cantis, S., Parroco, A. M., Ferrante, M. og Vaccina, F. (2015). Unobserved tourism. *Annals of Tourism Research*, 50(0), 1-18.
- Ferðamálastofa (2017). *Ný könnun um fjölda sjálfteygifarþega*. Sótt 23.05.2018 af <https://www.ferdamalastofa.is/is/um-ferdamalastofu/frettir/ny-konnun-um-fjolda-sjalftengifartheaga>
- Ferðamálastofa (2018). *Ferðamenn um Keflavíkurlugvöll*. Sótt 20.01.2018 af <http://www.ferdamalastofa.is/is/tolur-og-utgafur/fjoldi-ferdamanna/talningar-ferdamalastofu-i-flugstod-leifs-eirikssonar>
- Gyða Þórhallsdóttir og Rögnvaldur Ólafsson (2015). *Fjöldi gesta í Vatnajökulspjóðgarði*. Reykjavík: Vatnajökulspjóðgarður.
- Hadwen, W. L., Hill, W. og Pickering, C. M. (2007). Icons under threat: Why monitoring visitors and their ecological impacts in protected areas matters. *Ecological management and restoration*, 8(3), 177-182.
- Melville, S. og Ruohonen, J. (2004). The development of a remote-download system for visitor counting. Finland: Finnish Forest Research Institute.
- Muhar, A., Arnberger, A. og Brandenburg, C. (2002). Methods for Visitor Monitoring in Recreational and Protected Areas: An Overview. Í A. Arnberger, C. Brandenburg og A. Muhar (Ritstj.), *Monitoring and Management of Visitor Flows in Recreational and Protected Areas* (1-6). Vienna, Austria: Institute for Landscape Architecture and Landscape Management, Bodenkultur University.
- Rauhala, J., Erkkonen, J. og Iisalo, H. (2002). Standardisation of Visitor Counting— Experiences from Finland. Í A. Arnberger, C. Brandenburg og A. Muhar (Ritstj.), *Monitoring and Management of Visitor Flows in Recreational and Protected Areas* (258-263). Vienna, Austria.
- Reykjavíkurborg (2011). *Ferðamálastefna Reykjavíkurborgar 2011-2020*. Reykjavík: Reykjavíkurborg.

- Ross, J. (2005). *Visitor counters in parks: management practice for counter calibration*. Wellington, New Zealand.
- Rögnvaldur Ólafsson (2014). *Laugavegurinn: Gönguleiðin milli Landmannalauga og Þórsmerkur - Fjöldi göngufólks 2011 til 2013*. Reykjavík: Rannsóknamiðstöð ferðamála.
- Rögnvaldur Ólafsson og Gyða Þórhallsdóttir (2015). *Fjöldi ferðamanna á átta áfangastöðum á Suður- og Vesturlandi 2014 til 2015*. Reykjavík: Ferðamálastofa.
- Rögnvaldur Ólafsson, Gyða Þórhallsdóttir og Auður Þórunn Rögnvaldsdóttir (2017). *Ferðahættir að Fjallabaki*. Reykjavík: Stofnun rannsóknasetra Háskóla Íslands.
- Smale, B. (2011). A comparison of selected systematic sampling procedures in accurately estimating recreation participation. *Leisure / Loisir*, 35(4), 471-480.
- Stjórnstöð ferðamála (2018). *Mælaborð ferðapjónustunnar*. af <http://stjornstodin.is/maelaborð-ferðathjónustunnar>
- Vegagerðin (2018). *Umferð á þjóðvegum*. Sótt 23.05.2018 af <http://www.vegagerdin.is/upplýsingar-og-utgafa/umferdin/umfthjodvegum/>
- Watson, A. E., Cole, D. N., Turner, D. L. og Reynolds, P. S. (2000). *Wilderness recreation use estimation a handbook of methods and systems*. [microform :]. Ogden, UT (324 25th St., Ogden 84401): U.S. Dept. of Agriculture, Forest Service, Rocky Mountain Research Station. af <http://purl.access.gpo.gov/GPO/LPS79590>

Viðauki

Hér á eftir eru helstu upplýsingar um fjölda ferðamanna á 21 áfangastað teknar saman.

Staðirnir eru eftirfarandi:

Suðurland	3
- Reykjadalur	4
- Hakið á Þingvöllum	6
- Þórsmörk	8
- Seljalandsfoss	10
- Sólheimajökull	12
- Reynisfjara	14
Reykjanes	17
- Garðskagi.....	18
- Reykjanesviti.....	20
Vesturland	23
- Deildartunguhver	24
- Glanni	26
- Hraunfossar	28
- Djúpalónssandur.....	30
- Eiríksstaðir	32
Vestfirðir	35
- Rauðisandur.....	36
- Látrabjarg	38
- Dynjandi.....	40
Norðurland vestra	43
- Illugastaðir	44
- Hvítserkur	46
Mývatnssveit	49
- Dimmuborgir	50
- Hverir við Námaskarð / Hverfjall	52
- Hverfjall	54



Suðurland

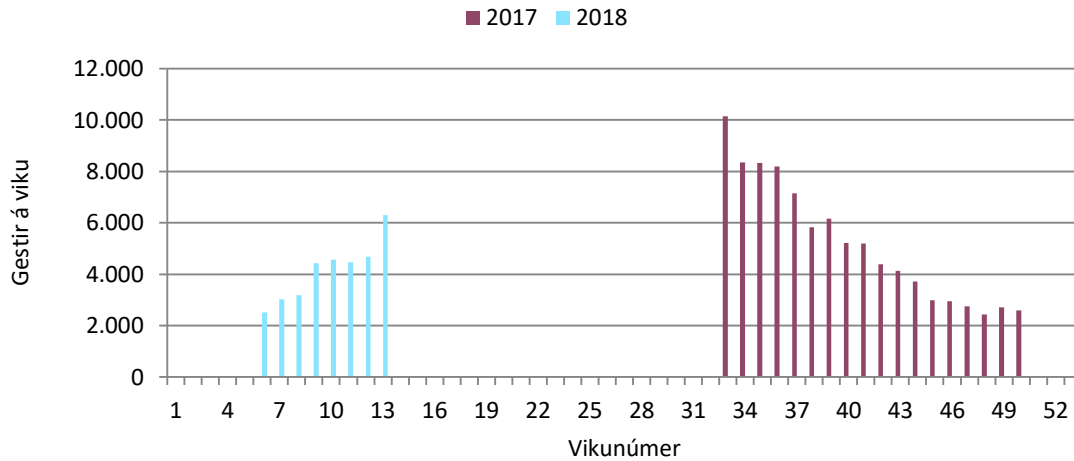
Staður	Talning hófst	Fjöldi í bíl	Athugasemdir
Reykjadalur	2015	3,5	
Hakið á Þingvöllum	2014		Meðalfjöldi í bíl var mældur 2014 og 2015 á nokkrum tímum árs. Er lægstur 5,3 að vori en hæstur 6,8 um hávetur þegar hlutfall rúta er hátt.
Þórsmörk	2014	2,9	Meðalfjöldi í bíl fundinn 2014.
Seljalandsfoss	2017	3,0	
Sólheimajökull	2014		Vegagerðin taldi hér frá 2011 til 2014. Meðalfjöldi í bíl var mældur 2014 og 2015 á nokkrum tímum árs. Er lægstur 4,3 að vori en hæstur 7,1 um hávetur.
Reynisfjara	2017	3,0	

Reykjadalur

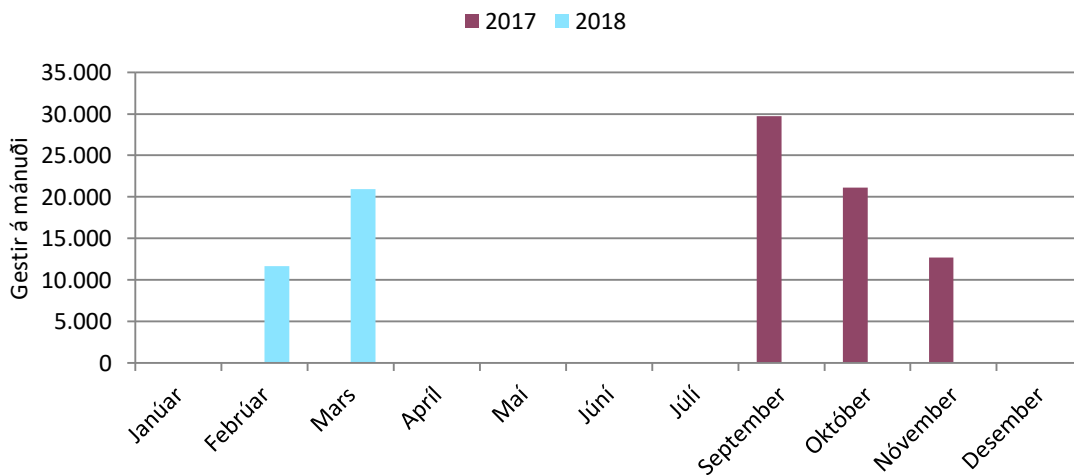
Fjöldi gesta

Kvörðuð gögn

Fjöldi gesta



10. mynd. Gestir á viku.



11. mynd. Gestir á mánuði.

10. tafla. Gestir á mánuði.

	2017	2018
Janúar		
Febrúar		11.629
Mars		20.913
Apríl		
Maí		
Júní		
Júlí		
Ágúst		
September	29.709	
Október	21.136	
Nóvember	12.676	
Desember		
Alls:		
Breyting milli ára:		
Breyting (%):		
Taldir dagar:	131	65
Daga vantar:	234	300

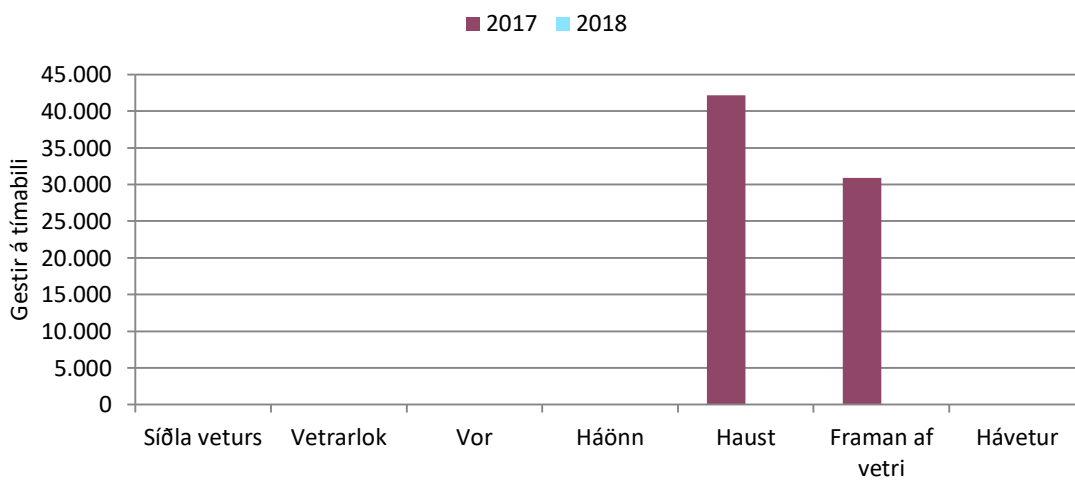
Fjöldi gesta

11. tafla. Breyting milli ára (gestir).

2018
Janúar
Febrúar
Mars
Apríl
Maí
Júní
Júlí
Ágúst
September
Október
Nóvember
Desember
Breyting:

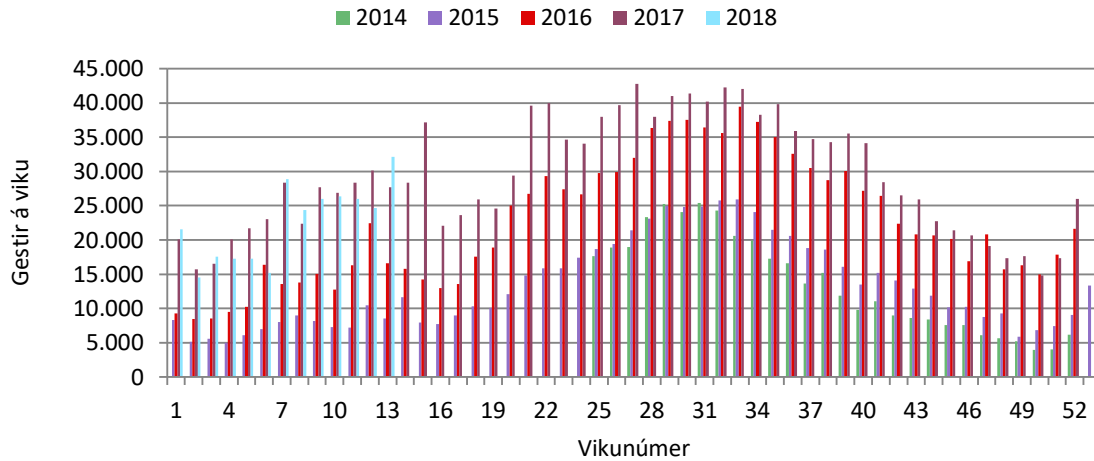
12. tafla. Hlutfallsleg breyting milli ára (gestir).

2018
Janúar
Febrúar
Mars
Apríl
Maí
Júní
Júlí
Ágúst
September
Október
Nóvember
Desember
Breyting (%):

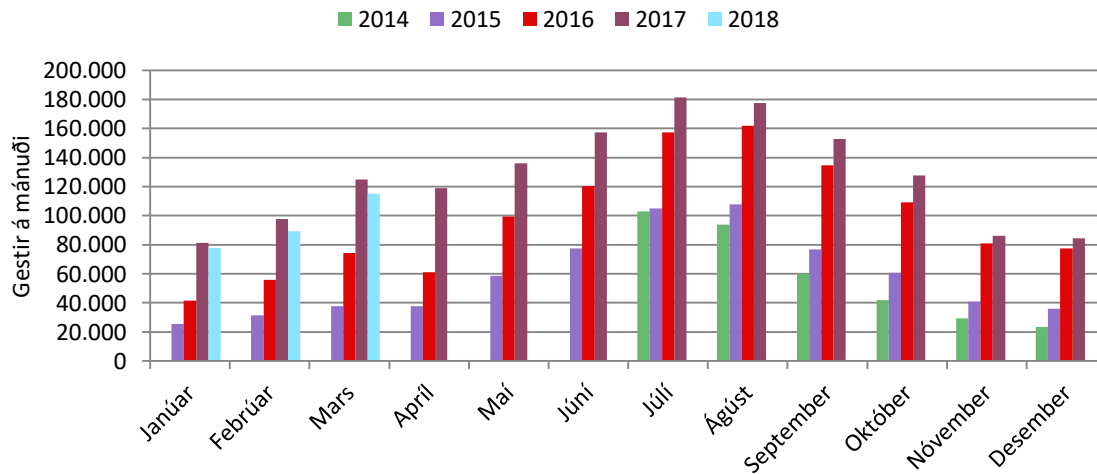


12. mynd. Gestir á tímabili.

Fjöldi gesta



10. mynd. Gestir á viku.



11. mynd. Gestir á mánuði.

10. tafla. Gestir á mánuði.

	2014	2015	2016	2017	2018
Janúar		25.425	41.331	81.215	77.784
Febrúar		31.471	55.695	97.662	89.391
Mars		37.673	74.411	124.703	115.147
Apríl		37.757	61.074	119.098	
Maí		58.690	99.481	136.159	
Júní		77.582	120.188	157.450	
Júlí	102.780	104.916	157.199	181.533	
Ágúst	93.781	107.886	161.976	177.650	
September	59.893	76.771	134.646	152.917	
Október	41.702	60.780	109.102	127.582	
Nóvember	29.387	40.725	80.980	86.312	
Desember	23.365	35.908	77.458	84.244	
Alls:		695.583	1.173.541	1.526.523	
Breyting milli ára:			477.958	352.983	
Breyting (%):			68,7%	30,1%	
Taldir dagar:	202	365	366	365	96
Daga vantar:	163	0	0	0	269

Hakið

Kvörðuð gögn

Fjöldi gesta

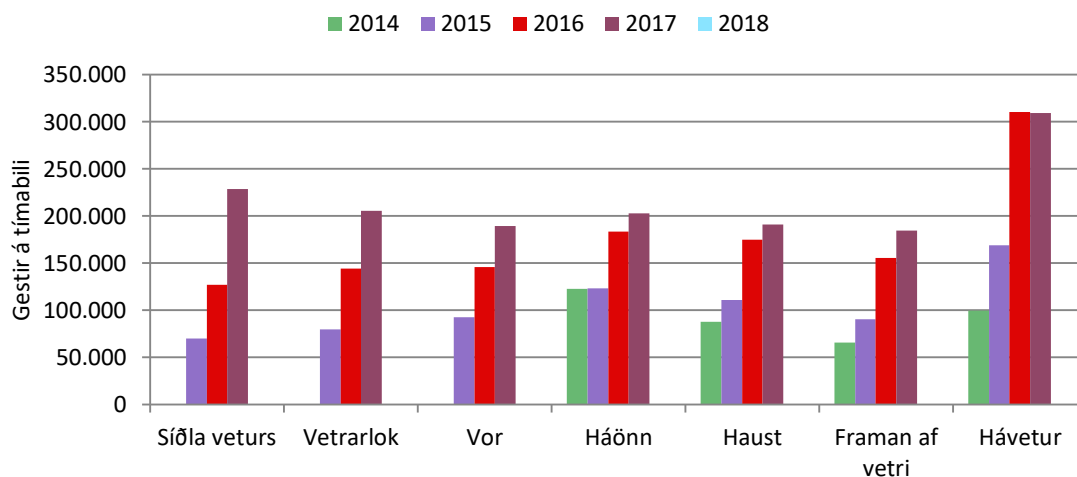
Fjöldi gesta

11. tafla. Breyting milli ára (gestir).

	2015	2016	2017	2018
Janúar		15.905	39.884	-3.431
Febrúar		24.224	41.967	-8.272
Mars		36.738	50.291	-9.555
Apríl		23.317	58.023	
Maí		40.791	36.678	
Júní		42.606	37.262	
Júlí	2.136	52.283	24.334	
Ágúst	14.105	54.090	15.674	
September	16.877	57.876	18.271	
Október	19.079	48.321	18.480	
Nóvember	11.338	40.255	5.332	
Desember	12.542	41.550	6.786	
Breyting:		477.958	352.983	

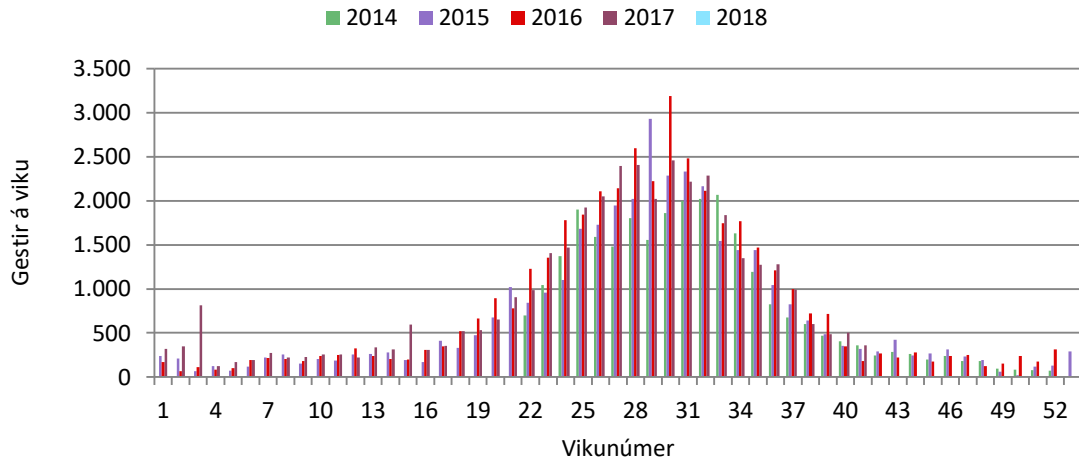
12. tafla. Hlutfallsleg breyting milli ára (gestir).

	2015	2016	2017	2018
Janúar		63%	96%	-4%
Febrúar		77%	75%	-8%
Mars		98%	68%	-8%
Apríl		62%	95%	
Maí		70%	37%	
Júní		55%	31%	
Júlí	2%	50%	15%	
Ágúst	15%	50%	10%	
September	28%	75%	14%	
Október	46%	80%	17%	
Nóvember	39%	99%	7%	
Desember	54%	116%	9%	
Breyting (%)		68,7%	30,1%	

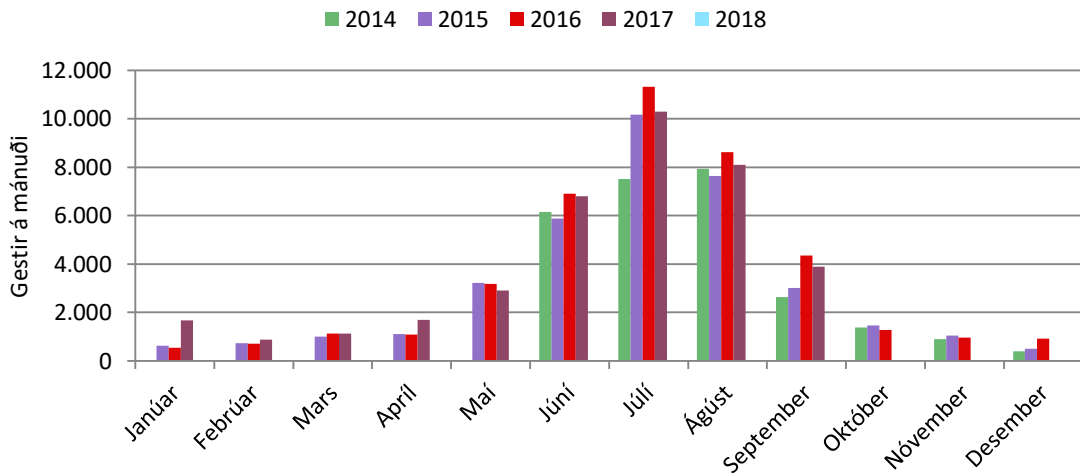


12. mynd. Gestir á tímabili.

Fjöldi gesta



10. mynd. Gestir á viku.



11. mynd. Gestir á mánuði.

10. tafla. Gestir á mánuði.

	2014	2015	2016	2017	2018
Janúar		619	543	1.670	
Febrúar		730	718	870	
Mars		996	1.121	1.130	
Apríl		1.112	1.089	1.688	
Maí		3.229	3.174	2.908	
Júní	6.155	5.886	6.899	6.794	
Júlí	7.505	10.175	11.313	10.300	
Ágúst	7.932	7.635	8.624	8.093	
September	2.640	3.010	4.362	3.892	
Október	1.372	1.463	1.270		
Nóvember	905	1.039	958		
Desember	403	493	920		
Alls:		36.387	40.991		
Breyting milli ára:			4.604		
Breyting (%):			12,7%		
Taldir dagar:	221	365	366	289	0
Daga vantar:	144	0	0	76	365

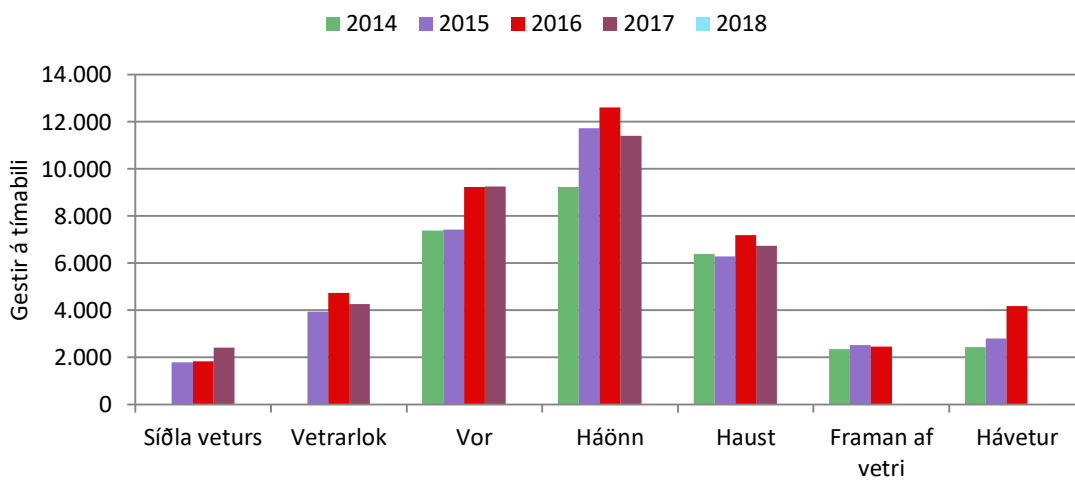
Fjöldi gesta

11. tafla. Breyting milli ára (gestir).

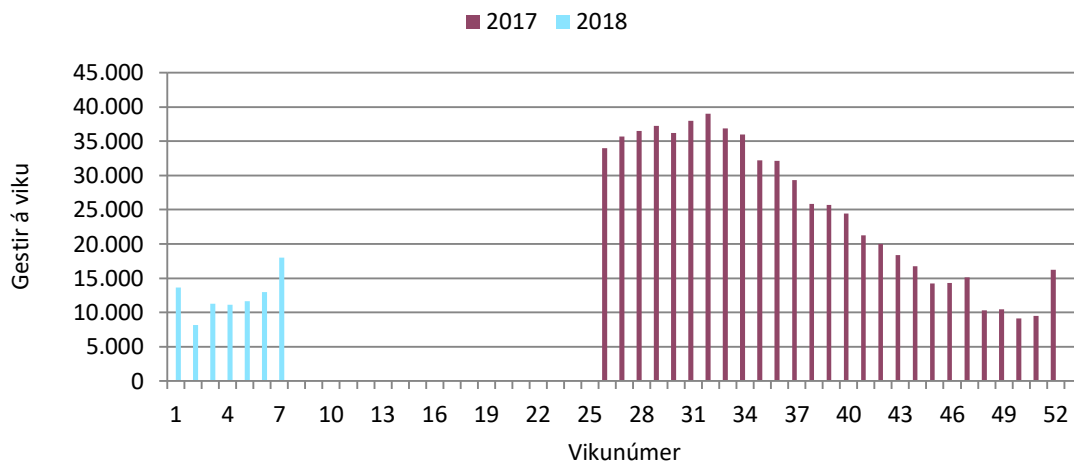
	2015	2016	2017	2018
Janúar		-76	1.127	
Febrúar		-12	152	
Mars		126	9	
Apríl		-23	599	
Maí		-55	-266	
Júní	-269	1.013	-105	
Júlí	2.670	1.139	-1.013	
Ágúst	-297	990	-531	
September	370	1.352	-470	
Október	91	-193		
Nóvember	134	-82		
Desember	91	426		
Breyting:		4.604		

12. tafla. Hlutfallsleg breyting milli ára (gestir).

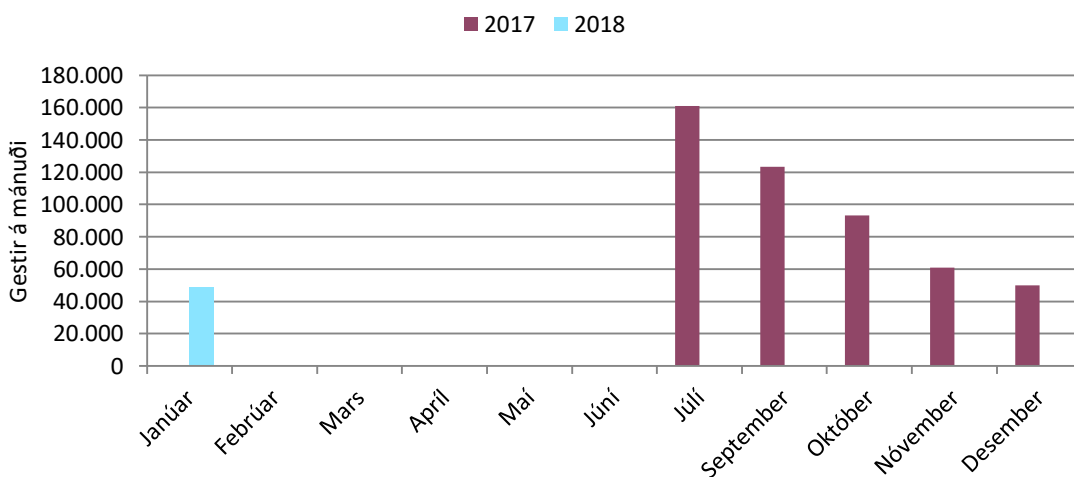
	2015	2016	2017	2018
Janúar		-12%	208%	
Febrúar		-2%	21%	
Mars		13%	1%	
Apríl		-2%	55%	
Maí		-2%	-8%	
Júní	-4%	17%	-2%	
Júlí	36%	11%	-9%	
Ágúst	-4%	13%	-6%	
September	14%	45%	-11%	
Október	7%	-13%		
Nóvember	15%	-8%		
Desember	22%	86%		
Breyting (%):		12,7%		



12. mynd. Gestir á tímabili.



10. mynd. Gestir á viku.



11. mynd. Gestir á mánuði.

10. tafla. Gestir á mánuði.

	2017	2018
Janúar		48.795
Febrúar		
Mars		
Apríl		
Maí		
Júní		
Júlí	161.011	
Ágúst	162.718	
September	123.475	
Október	93.081	
Nóvember	60.932	
Desember	49.866	
Alls:		
Breyting milli ára:		
Breyting (%):		
Taldir dagar:	192	51
Daga vantar:	173	314

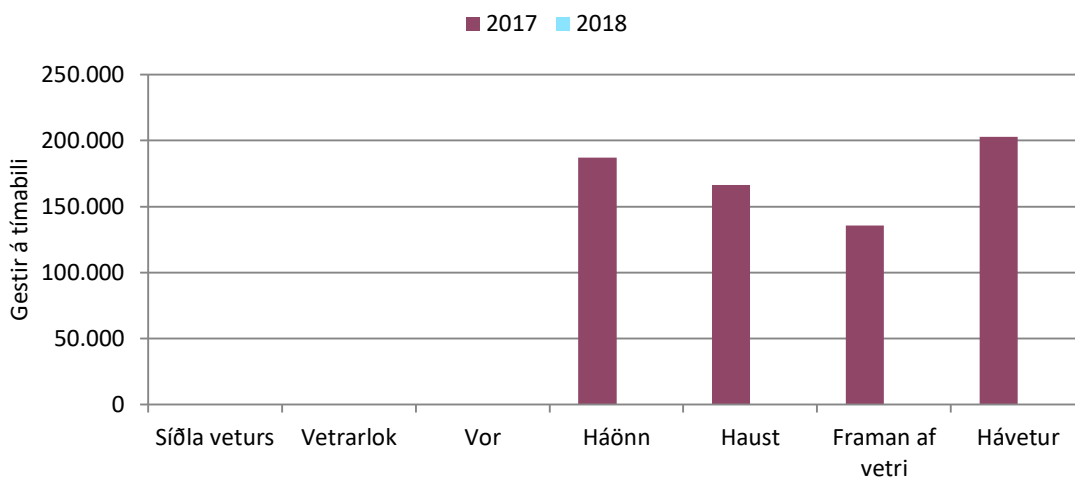
Fjöldi gesta

11. tafla. Breyting milli ára (gestir).

2018
Janúar
Febrúar
Mars
Apríl
Maí
Júní
Júlí
Ágúst
September
Október
Nóvember
Desember
Breyting:

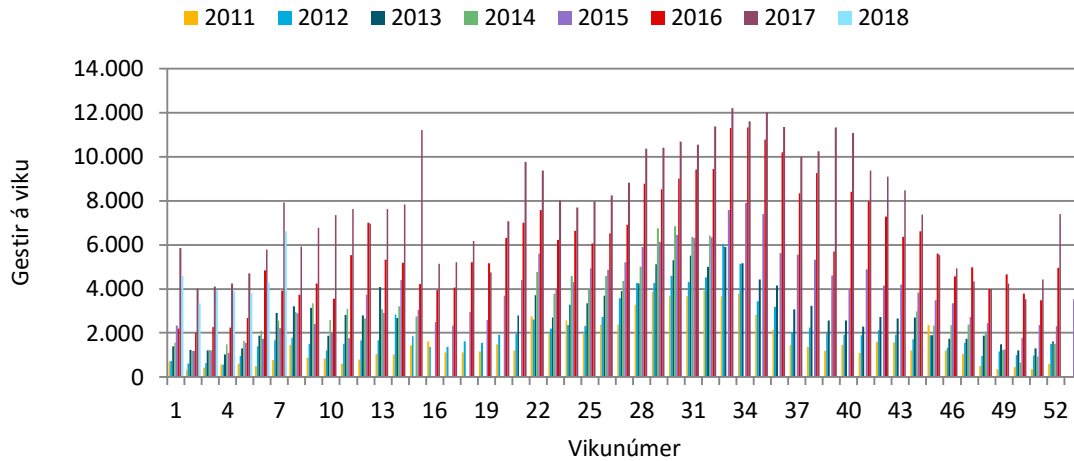
12. tafla. Hlutfallsleg breyting milli ára (gestir).

2018
Janúar
Febrúar
Mars
Apríl
Maí
Júní
Júlí
Ágúst
September
Október
Nóvember
Desember
Breyting (%):

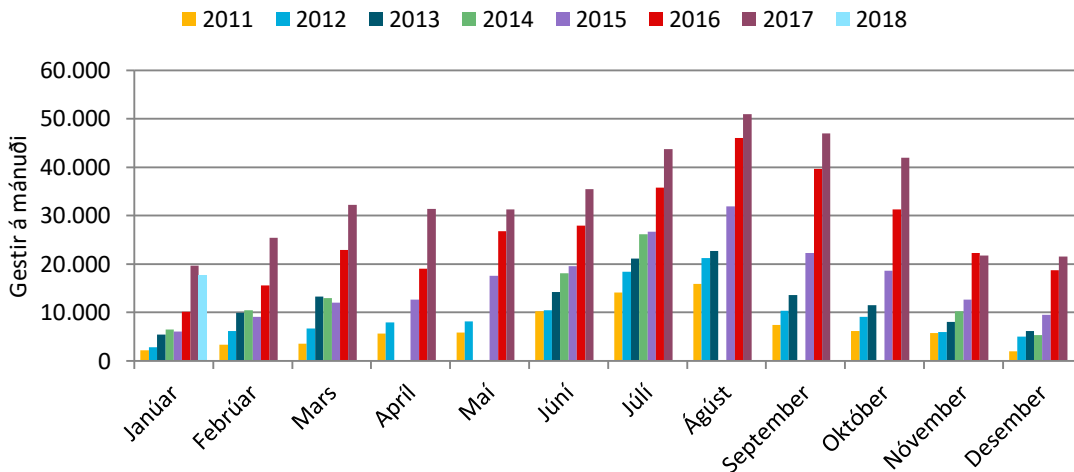


12. mynd. Gestir á tímabili.

Fjöldi gesta



10. mynd. Gestir á viku.



11. mynd. Gestir á mánuði.

10. tafla. Gestir á mánuði.

	2011	2012	2013	2014	2015	2016	2017	2018
Janúar	2.154	2.797	5.450	6.503	6.102	10.103	19.671	17.695
Febrúar	3.307	6.125	9.954	10.426	9.069	15.586	25.414	
Mars	3.536	6.650	13.265	12.999	12.057	22.905	32.192	
Apríl	5.663	7.956			12.664	19.071	31.408	
Maí	5.860	8.117			17.550	26.786	31.315	
Júní	10.219	10.505	14.257	18.108	19.612	27.952	35.439	
Júlí	14.150	18.398	21.103	26.147	26.732	35.830	43.743	
Ágúst	15.952	21.206	22.677		31.914	46.073	50.942	
September	7.443	10.374	13.602		22.256	39.637	47.020	
Október	6.127	9.052	11.500		18.647	31.277	41.951	
Nóvember	5.757	5.940	8.040	10.215	12.662	22.265	21.808	
Desember	1.943	5.025	6.207	5.350	9.519	18.722	21.576	
Alls:	82.110	112.145			198.783	316.207	402.478	
Breyting milli ára:		30.035				117.423	86.272	
Breyting (%):		36,6%				59,1%	27,3%	
Taldir dagar:	365	366	328	255	365	366	365	49
Daga vantar:	0	0	37	110	0	0	0	316

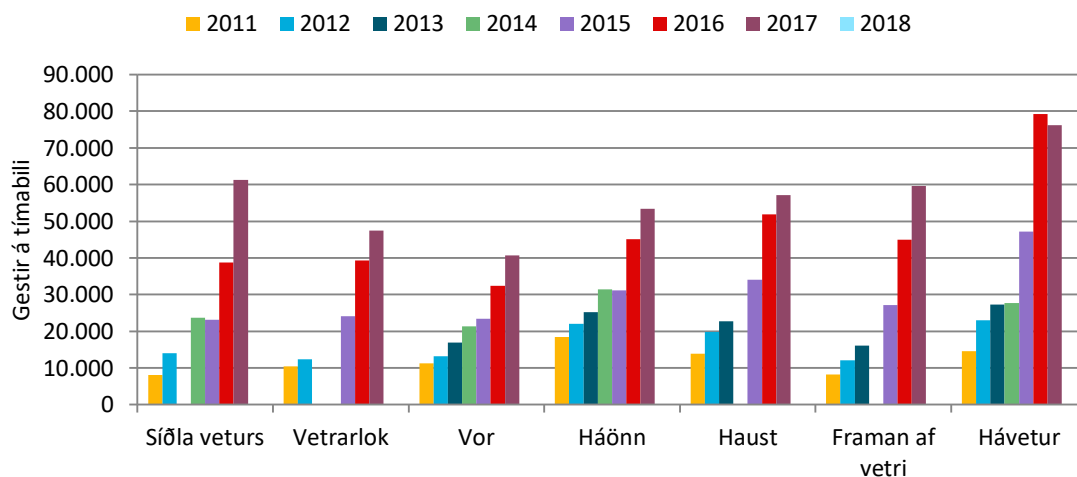
Fjöldi gesta

11. tafla. Breyting milli ára (gestir).

	2012	2013	2014	2015	2016	2017	2018
Janúar	643	2.654	1.053	-401	4.000	9.568	-1.976
Febrúar	2.818	3.829	472	-1.357	6.517	9.828	
Mars	3.114	6.615	-266	-942	10.848	9.287	
Apríl	2.293				6.407	12.337	
Maí	2.258				9.237	4.528	
Júní	286	3.751	3.852	1.503	8.340	7.487	
Júlí	4.248	2.705	5.043	585	9.098	7.913	
Ágúst	5.254	1.471			14.159	4.869	
September	2.931	3.228			17.381	7.383	
Október	2.925	2.448			12.630	10.674	
Nóvember	182	2.100	2.175	2.447	9.603	-457	
Desember	3.082	1.182	-857	4.169	9.203	2.854	
Breyting:	30.035				117.423	86.272	

12. tafla. Hlutfallsleg breyting milli ára (gestir).

	2012	2013	2014	2015	2016	2017	2018
Janúar	30%	95%	19%	-6%	66%	95%	-10%
Febrúar	85%	63%	5%	-13%	72%	63%	
Mars	88%	99%	-2%	-7%	90%	41%	
Apríl	40%				51%	65%	
Maí	39%				53%	17%	
Júní	3%	36%	27%	8%	43%	27%	
Júlí	30%	15%	24%	2%	34%	22%	
Ágúst	33%	7%			44%	11%	
September	39%	31%			78%	19%	
Október	48%	27%			68%	34%	
Nóvember	3%	35%	27%	24%	76%	-2%	
Desember	159%	24%	-14%	78%	97%	15%	
Breyting (%):	36,6%				59,1%	27,3%	



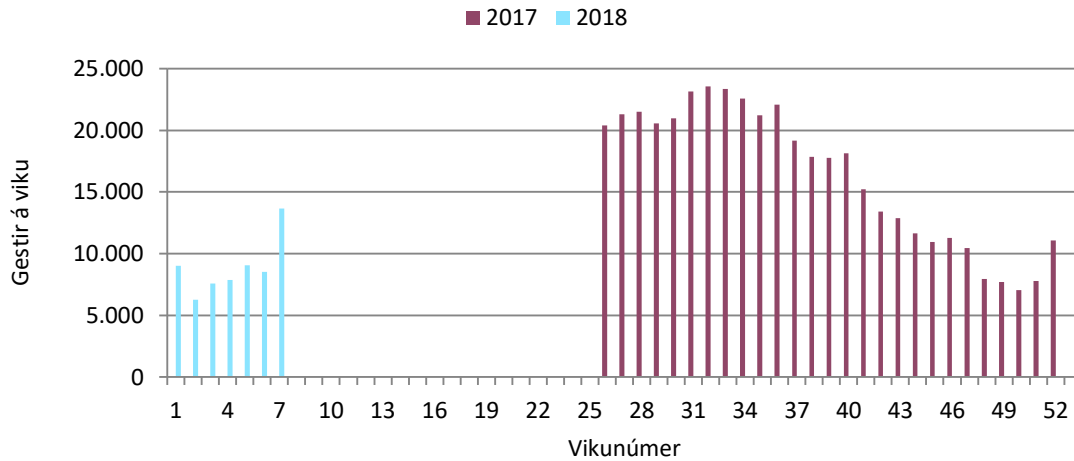
12. mynd. Gestir á tímabili.

Reynisfjara

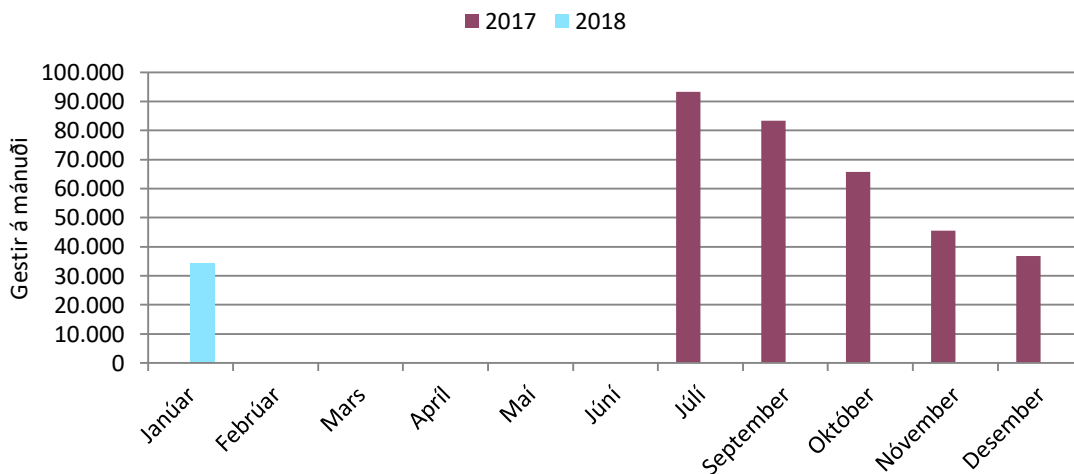
Fjöldi gesta

Kvörðuð gögn

Fjöldi gesta



10. mynd. Gestir á viku.



11. mynd. Gestir á mánuði.

10. tafla. Gestir á mánuði.

	2017	2018
Janúar		34.383
Febrúar		
Mars		
Apríl		
Maí		
Júní		
Júlí	93.312	
Ágúst	101.960	
September	83.291	
Október	65.770	
Nóvember	45.593	
Desember	36.733	
Alls:		
Breyting milli ára:		
Breyting (%):		
Taldir dagar:	192	49
Daga vantar:	173	316

Reynisfjara

Kvörðuð gögn

Fjöldi gesta

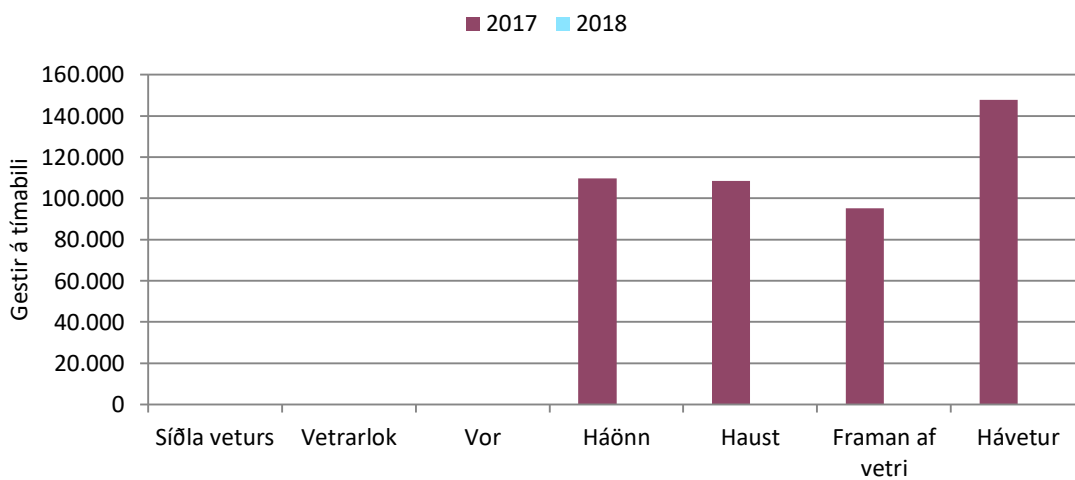
Fjöldi gesta

11. tafla. Breyting milli ára (gestir).

2018
Janúar
Febrúar
Mars
Apríl
Maí
Júní
Júlí
Ágúst
September
Október
Nóvember
Desember
Breyting:

12. tafla. Hlutfallsleg breyting milli ára (gestir).

2018
Janúar
Febrúar
Mars
Apríl
Maí
Júní
Júlí
Ágúst
September
Október
Nóvember
Desember
Breyting (%):

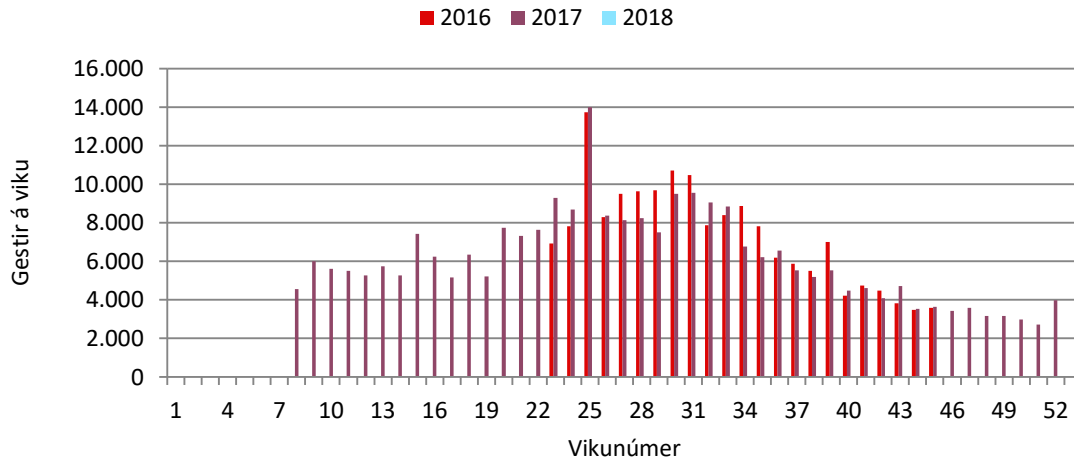


12. mynd. Gestir á tímabili.

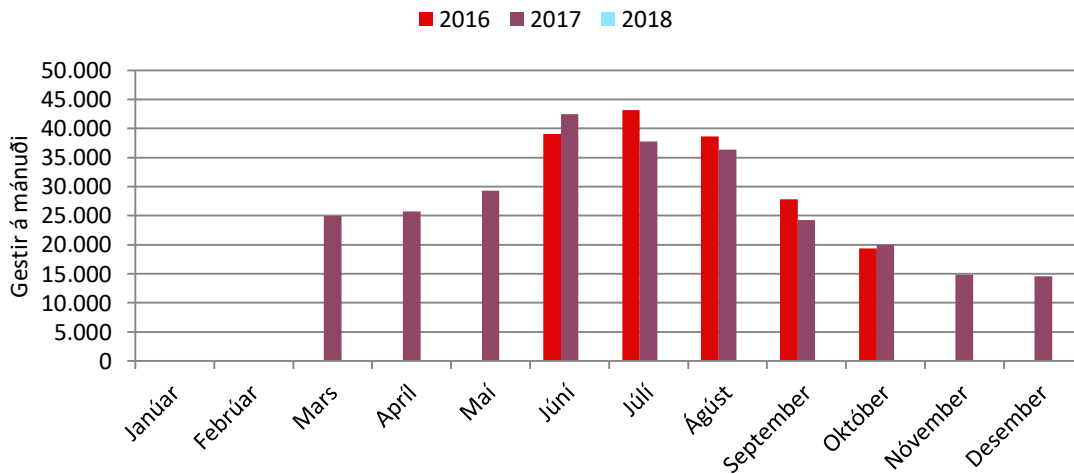


Reykjanes

Staður	Talning hófst	Fjöldi í bíl	Athugasemdir
Garðskagi	2015	3,5	
Reykjanesvíti	2016	3,5	



10. mynd. Gestir á viku.



11. mynd. Gestir á mánuði.

10. tafla. Gestir á mánuði.

	2016	2017	2018
Janúar			
Febrúar			
Mars		24.968	
Apríl		25.730	
Maí		29.280	
Júní	39.047	42.435	
Júlí	43.125	37.715	
Ágúst	38.652	36.366	
September	27.845	24.227	
Október	19.355	19.983	
Nóvember		14.824	
Desember		14.532	
Alls:			
Breyting milli ára:			
Breyting (%):			
Taldir dagar:	188	315	0
Daga vantar:	178	50	365

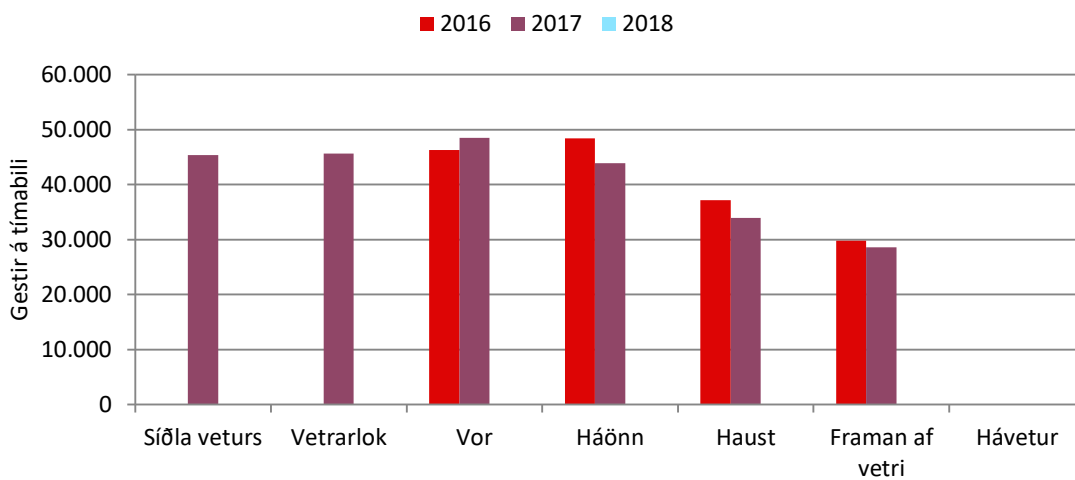
Fjöldi gesta

11. tafla. Breyting milli ára (gestir).

	2017	2018
Janúar		
Febrúar		
Mars		
Apríl		
Maí		
Júní	3.388	
Júlí	-5.410	
Ágúst	-2.286	
September	-3.618	
Október	628	
Nóvember		
Desember		
Breyting:		

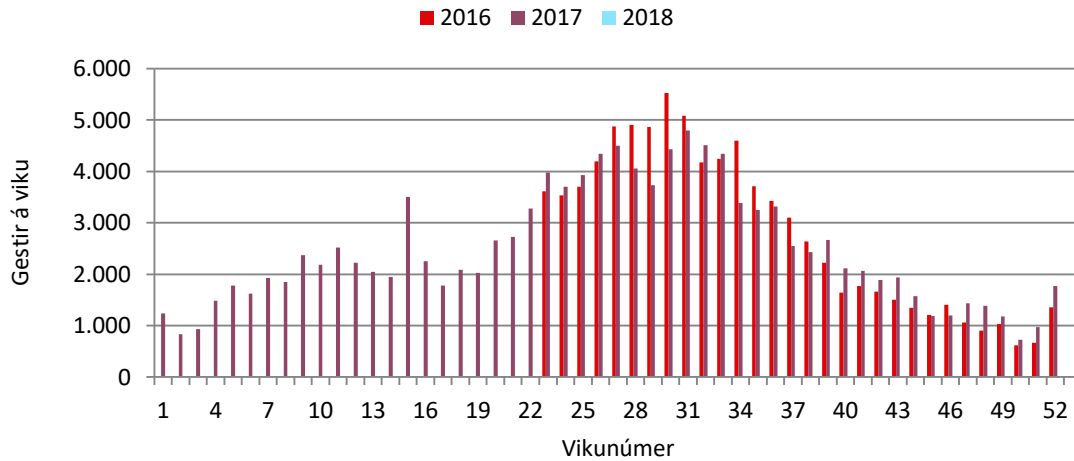
12. tafla. Hlutfallsleg breyting milli ára (gestir).

	2017	2018
Janúar		
Febrúar		
Mars		
Apríl		
Maí		
Júní	9%	
Júlí	-13%	
Ágúst	-6%	
September	-13%	
Október	3%	
Nóvember		
Desember		
Breyting (%):		

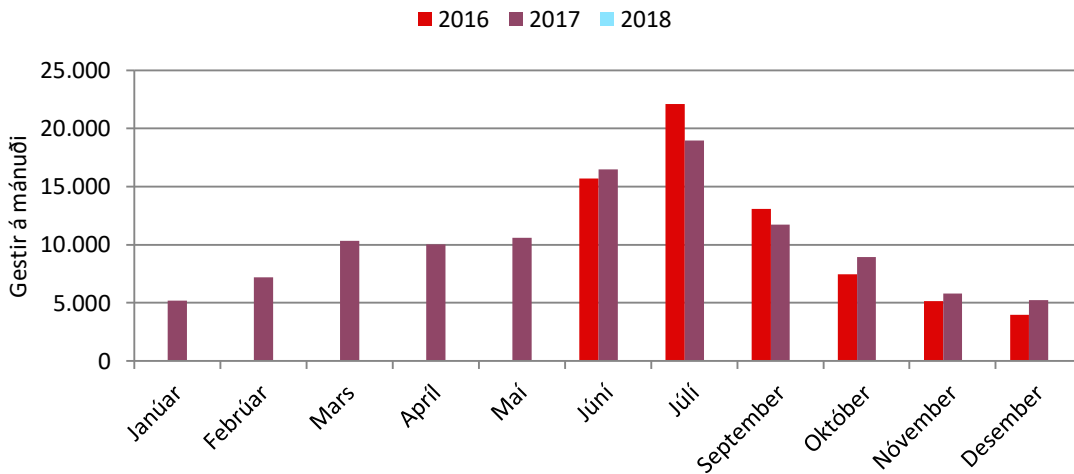


12. mynd. Gestir á tímabili.

Fjöldi gesta



10. mynd. Gestir á viku.



11. mynd. Gestir á mánuði.

10. tafla. Gestir á mánuði.

	2016	2017	2018
Janúar		5.205	
Febrúar		7.176	
Mars		10.320	
Apríl		10.015	
Maí		10.588	
Júní	15.704	16.485	
Júlí	22.087	18.947	
Ágúst	19.489	18.395	
September	13.076	11.725	
Október	7.434	8.925	
Nóvember	5.129	5.803	
Desember	3.957	5.237	
Alls:		128.822	
Breyting milli ára:			
Breyting (%):			
Taldir dagar:	214	365	0
Daga vantar:	152	0	365

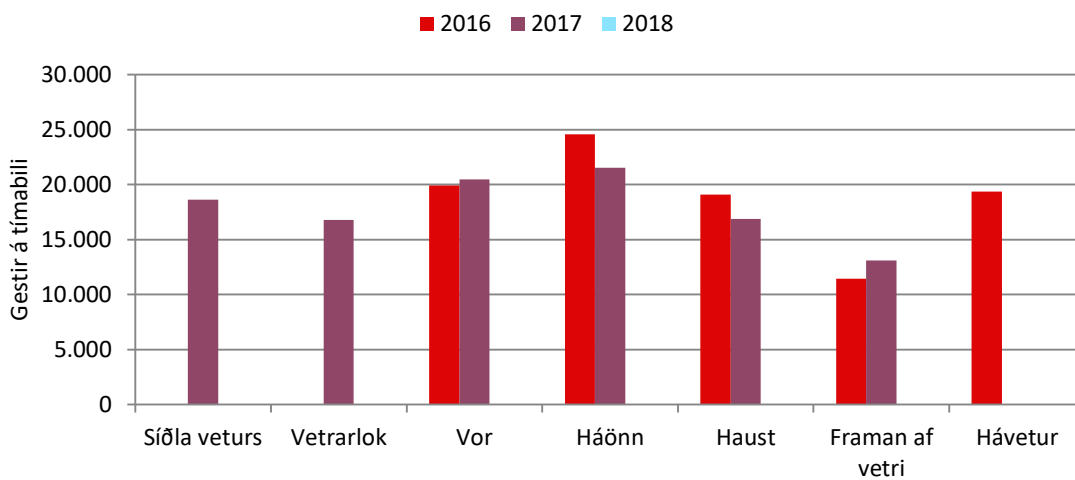
Fjöldi gesta

11. tafla. Breyting milli ára (gestir).

	2017	2018
Janúar		
Febrúar		
Mars		
Apríl		
Maí		
Júní	781	
Júlí	-3.140	
Ágúst	-1.093	
September	-1.351	
Október	1.491	
Nóvember	674	
Desember	1.280	
Breyting:		

12. tafla. Hlutfallsleg breyting milli ára (gestir).

	2017	2018
Janúar		
Febrúar		
Mars		
Apríl		
Maí		
Júní	5%	
Júlí	-14%	
Ágúst	-6%	
September	-10%	
Október	20%	
Nóvember	13%	
Desember	32%	
Breyting (%):		



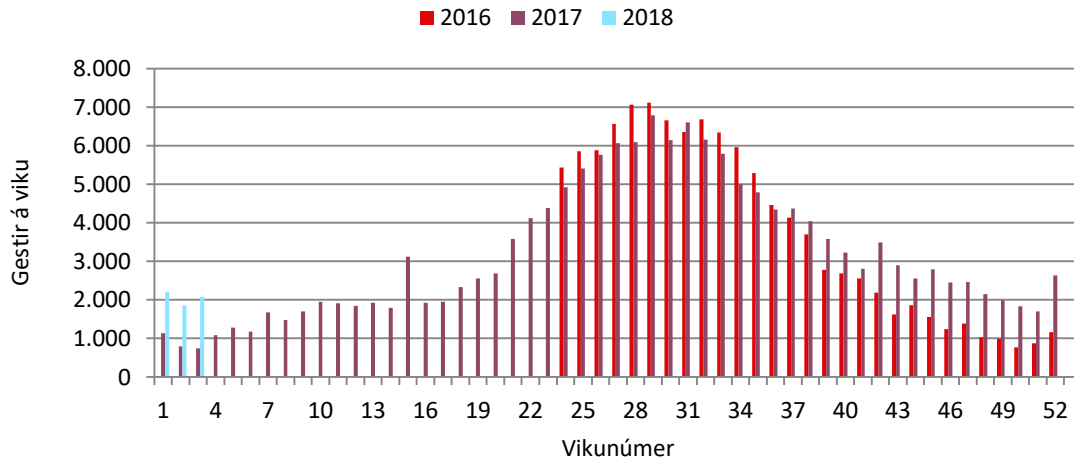
12. mynd. Gestir á tímabili.



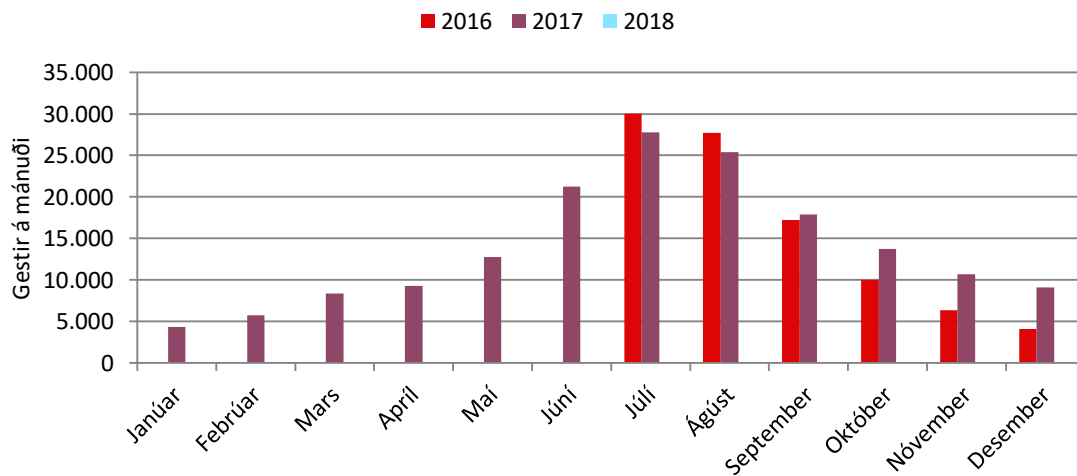
Vesturland

Staður	Talning hófst	Fjöldi í bíl	Athugasemdir
Deildartunguhver	2016	3,5	Meðalfjöldi í bíl hefur ekki verið mældur.
Glanni	2016	3,5	Meðalfjöldi í bíl hefur ekki verið mældur.
Hraunfossar	2014		Meðalfjöldi í bíl var mældur 2014 og 2015 á nokkrum tímum árs. Er lægstur 3,2 að vetri en hæstur 3,8 að sumri.
Djúpalónssandur	2014		Meðalfjöldi í bíl var mældur 2014 og 2015 á nokkrum tímum árs. Er lægstur 3,3 fyrri hluta vetrar en hæstur 4,0 um vorið.
Eiríksstaðir	2016	3,5	Meðalfjöldi í bíl hefur ekki verið mældur.

Fjöldi gesta



10. mynd. Gestir á viku.



11. mynd. Gestir á mánuði.

10. tafla. Gestir á mánuði.

	2016	2017	2018
Janúar		4.327	
Febrúar		5.709	
Mars		8.349	
Apríl		9.303	
Maí		12.734	
Júní		21.245	
Júlí	30.032	27.796	
Ágúst	27.704	25.372	
September	17.231	17.885	
Október	10.040	13.746	
Nóvember	6.346	10.689	
Desember	4.077	9.099	
Alls:		166.254	
Breyting milli ára:			
Breyting (%):			
Taldir dagar:	202	365	24
Daga vantar:	164	0	341

Deildartunguhver

Kvörðuð gögn

Fjöldi gesta

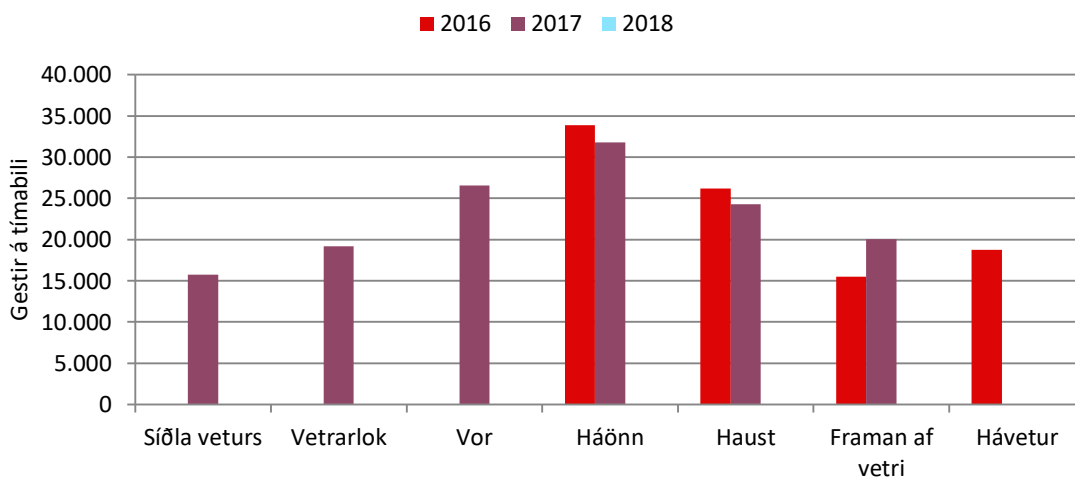
Fjöldi gesta

11. tafla. Breyting milli ára (gestir).

	2017	2018
Janúar		
Febrúar		
Mars		
Apríl		
Maí		
Júní		
Júlí	-2.236	
Ágúst	-2.332	
September	654	
Október	3.706	
Nóvember	4.343	
Desember	5.022	
Breyting:		

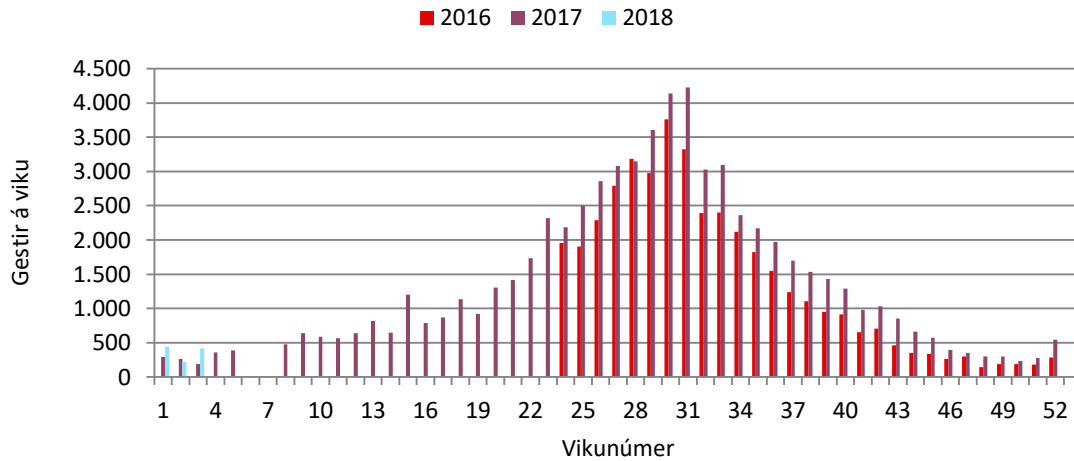
12. tafla. Hlutfallsleg breyting milli ára (gestir).

	2017	2018
Janúar		
Febrúar		
Mars		
Apríl		
Maí		
Júní		
Júlí	-7%	
Ágúst	-8%	
September	4%	
Október	37%	
Nóvember	68%	
Desember	123%	
Breyting (%):		

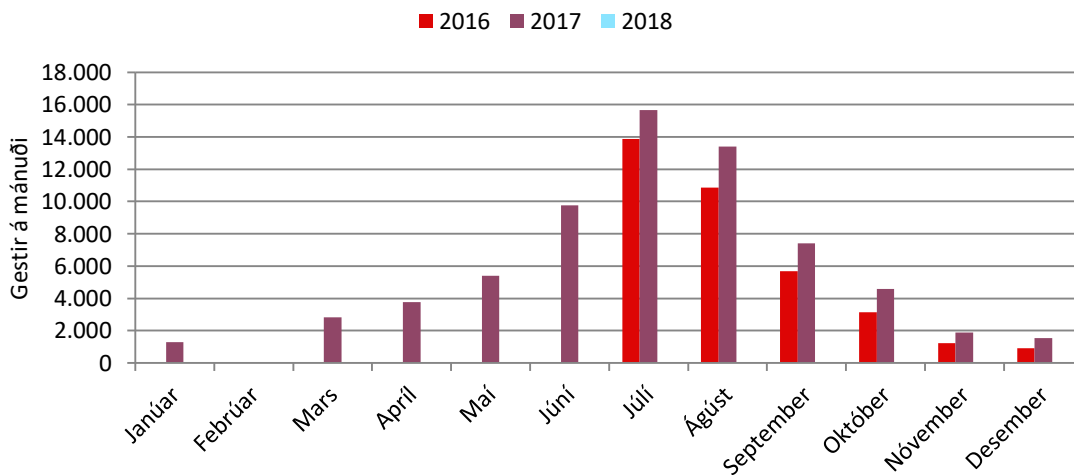


12. mynd. Gestir á tímabili.

Fjöldi gesta



10. mynd. Gestir á viku.



11. mynd. Gestir á mánuði.

10. tafla. Gestir á mánuði.

	2016	2017	2018
Janúar		1.275	
Febrúar			
Mars		2.837	
Apríl		3.780	
Maí		5.399	
Júní		9.775	
Júlí	13.865	15.652	
Ágúst	10.860	13.391	
September	5.690	7.396	
Október	3.135	4.594	
Nóvember	1.222	1.875	
Desember	909	1.531	

Alls:

Breyting milli ára:

Breyting (%):

Taldir dagar:	202	357	24
Daga vantar:	164	8	341

Fjöldi gesta

11. tafla. Breyting milli ára (gestir).

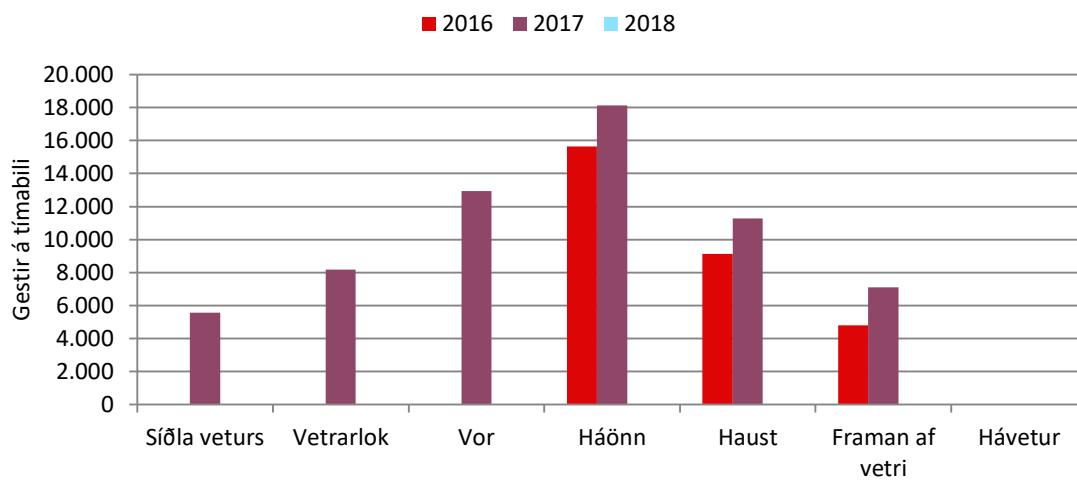
	2017	2018
Janúar		
Febrúar		
Mars		
Apríl		
Maí		
Júní		
Júlí	1.787	
Ágúst	2.532	
September	1.707	
Október	1.459	
Nóvember	653	
Desember	622	

Breyting:

12. tafla. Hlutfallsleg breyting milli ára (gestir).

	2017	2018
Janúar		
Febrúar		
Mars		
Apríl		
Maí		
Júní		
Júlí	13%	
Ágúst	23%	
September	30%	
Október	47%	
Nóvember	53%	
Desember	68%	

Breyting (%):



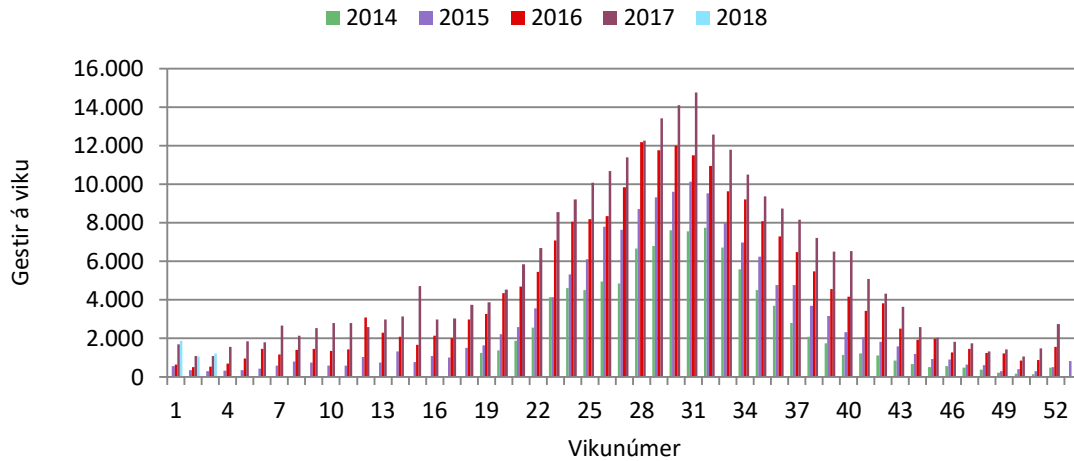
12. mynd. Gestir á tímabili.

Hraunfossar

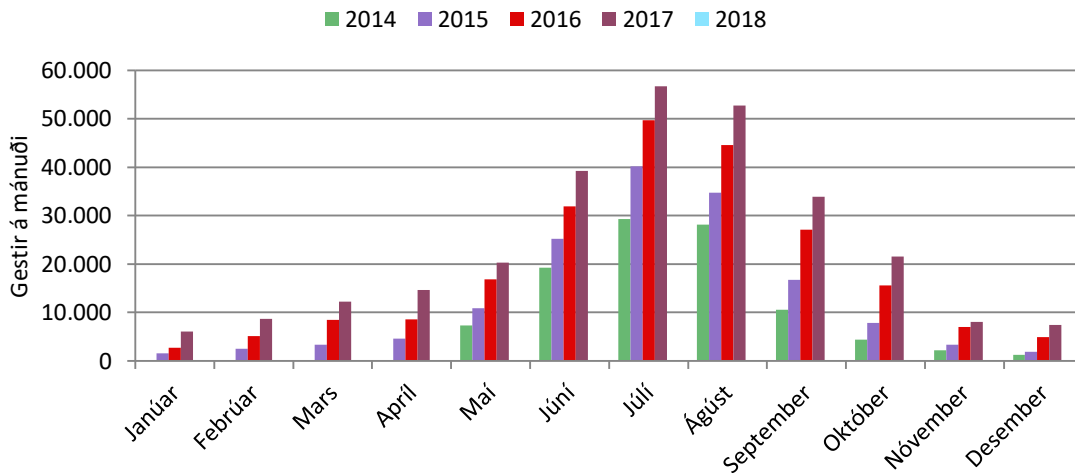
Fjöldi gesta

Kvörðuð gögn

Fjöldi gesta



10. mynd. Gestir á viku.



11. mynd. Gestir á mánuði.

10. tafla. Gestir á mánuði.

	2014	2015	2016	2017	2018
Janúar		1.596	2.765	6.115	
Febrúar		2.487	5.164	8.680	
Mars		3.314	8.433	12.258	
Apríl		4.602	8.583	14.647	
Maí	7.350	10.885	16.895	20.315	
Júní	19.267	25.234	31.949	39.253	
Júlí	29.247	40.170	49.691	56.684	
Ágúst	28.118	34.781	44.534	52.771	
September	10.611	16.766	27.152	33.915	
Október	4.428	7.805	15.639	21.536	
Nóvember	2.202	3.301	6.983	8.009	
Desember	1.235	1.891	4.920	7.407	
Alls:		152.830	222.705	281.592	
Breyting milli ára:			69.875	58.886	
Breyting (%):			45,7%	26,4%	
Taldir dagar:	245	365	366	365	24
Daga vantar:	120	0	0	0	341

Hraunfossar

Kvörðuð gögn

Fjöldi gesta

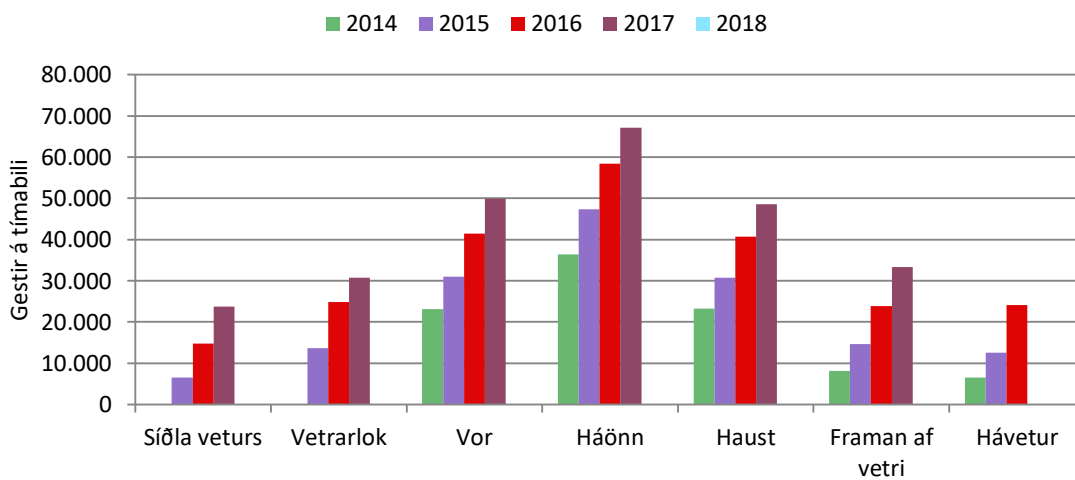
Fjöldi gesta

11. tafla. Breyting milli ára (gestir).

	2015	2016	2017	2018
Janúar		1.169	3.351	
Febrúar		2.677	3.516	
Mars		5.118	3.825	
Apríl		3.981	6.064	
Maí	3.535	6.010	3.420	
Júní	5.967	6.715	7.305	
Júlí	10.923	9.521	6.993	
Ágúst	6.663	9.753	8.237	
September	6.155	10.386	6.764	
Október	3.377	7.834	5.898	
Nóvember	1.099	3.682	1.026	
Desember	656	3.030	2.487	
Breyting:		69.875	58.886	

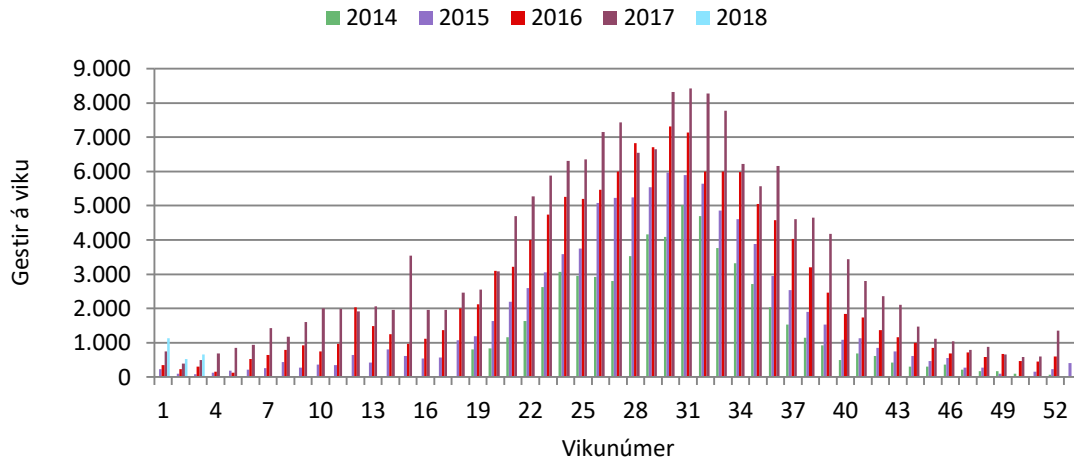
12. tafla. Hlutfallsleg breyting milli ára (gestir).

	2015	2016	2017	2018
Janúar		73%	121%	
Febrúar		108%	68%	
Mars		154%	45%	
Apríl		87%	71%	
Maí	48%	55%	20%	
Júní	31%	27%	23%	
Júlí	37%	24%	14%	
Ágúst	24%	28%	18%	
September	58%	62%	25%	
Október	76%	100%	38%	
Nóvember	50%	112%	15%	
Desember	53%	160%	51%	
Breyting (%):		45,7%	26,4%	

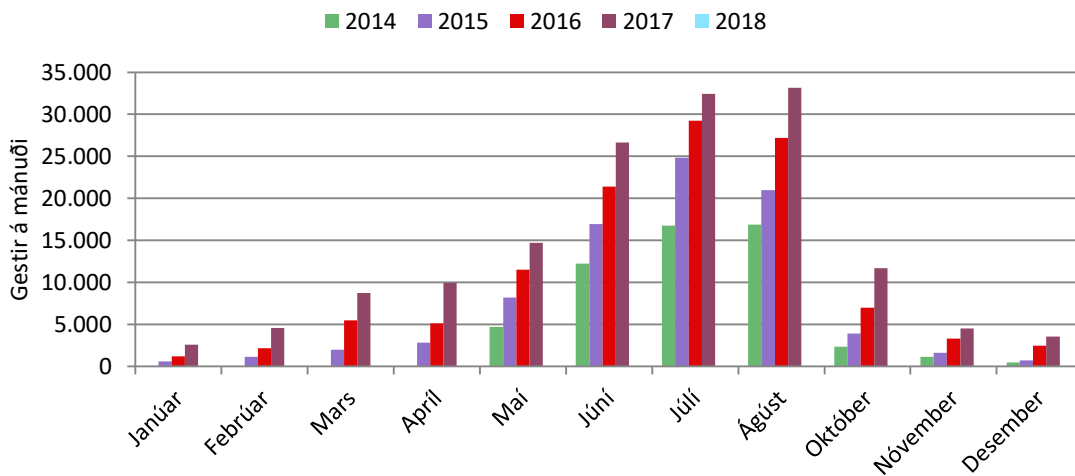


12. mynd. Gestir á tímabili.

Fjöldi gesta



10. mynd. Gestir á viku.



11. mynd. Gestir á mánuði.

10. tafla. Gestir á mánuði.

	2014	2015	2016	2017	2018
Janúar		609	1.205	2.584	
Febrúar		1.136	2.162	4.571	
Mars		1.955	5.461	8.717	
Apríl		2.816	5.109	9.921	
Maí	4.665	8.217	11.507	14.712	
Júní	12.233	16.953	21.402	26.664	
Júlí	16.776	24.840	29.252	32.462	
Ágúst	16.882	20.983	27.217	33.147	
September	5.717	8.952	16.562	21.004	
Október	2.358	3.893	6.957	11.682	
Nóvember	1.125	1.623	3.284	4.485	
Desember	452	686	2.437	3.558	
Alls:		92.665	132.555	173.507	
Breyting milli ára:			39.890	40.952	
Breyting (%):			43,0%	30,9%	
Taldir dagar:	245	365	366	365	24
Daga vantar:	120	0	0	0	341

Djúpalónssandur

Kvörðuð gögn

Fjöldi gesta

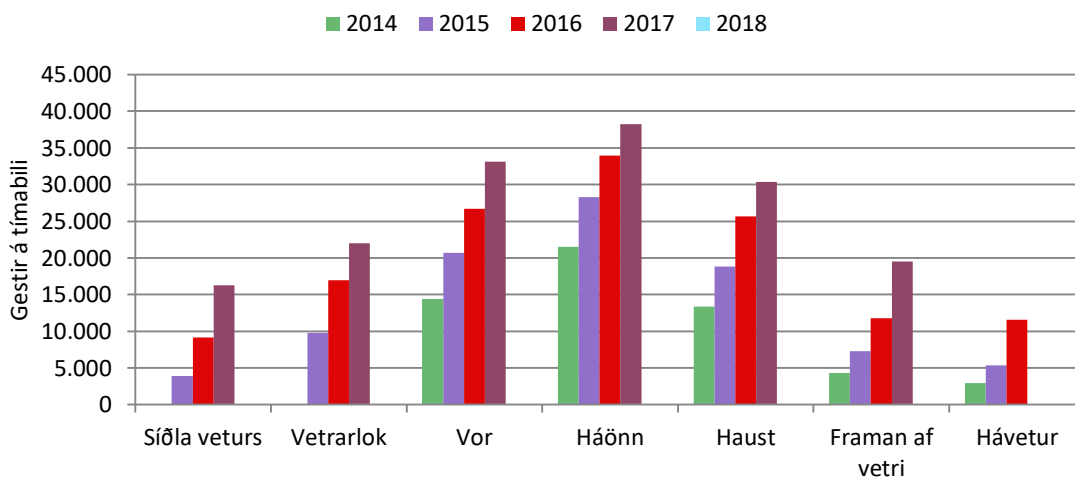
Fjöldi gesta

11. tafla. Breyting milli ára (gestir).

	2015	2016	2017	2018
Janúar		596	1.379	
Febrúar		1.026	2.409	
Mars		3.507	3.255	
Apríl		2.293	4.812	
Maí	3.552	3.289	3.205	
Júní	4.721	4.448	5.262	
Júlí	8.065	4.412	3.210	
Ágúst	4.101	6.234	5.930	
September	3.234	7.611	4.441	
Október	1.535	3.063	4.725	
Nóvember	499	1.660	1.202	
Desember	234	1.751	1.121	
Breyting:		39.890	40.952	

12. tafla. Hlutfallsleg breyting milli ára (gestir).

	2015	2016	2017	2018
Janúar		98%	114%	
Febrúar		90%	111%	
Mars		179%	60%	
Apríl		81%	94%	
Maí	76%	40%	28%	
Júní	39%	26%	25%	
Júlí	48%	18%	11%	
Ágúst	24%	30%	22%	
September	57%	85%	27%	
Október	65%	79%	68%	
Nóvember	44%	102%	37%	
Desember	52%	255%	46%	
Breyting (%):		43,0%	30,9%	



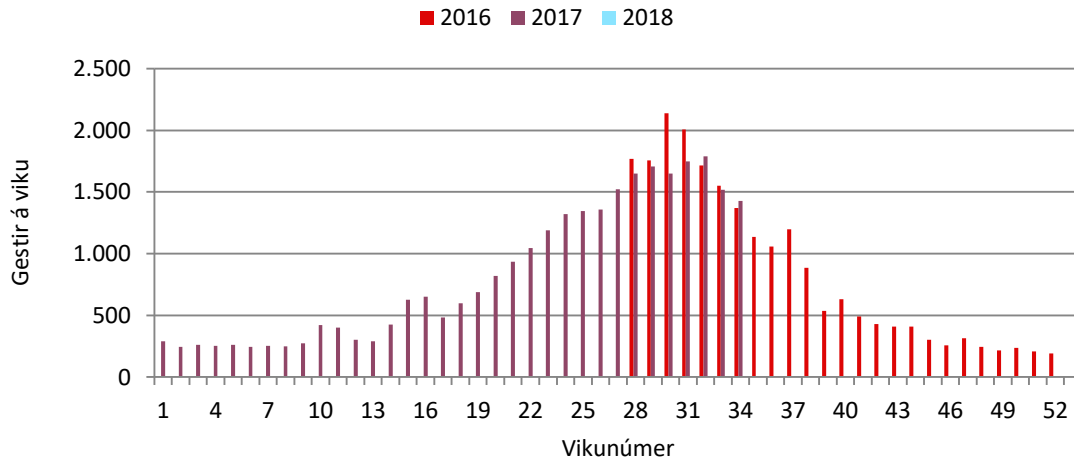
12. mynd. Gestir á tímabili.

Eíríksstaðir

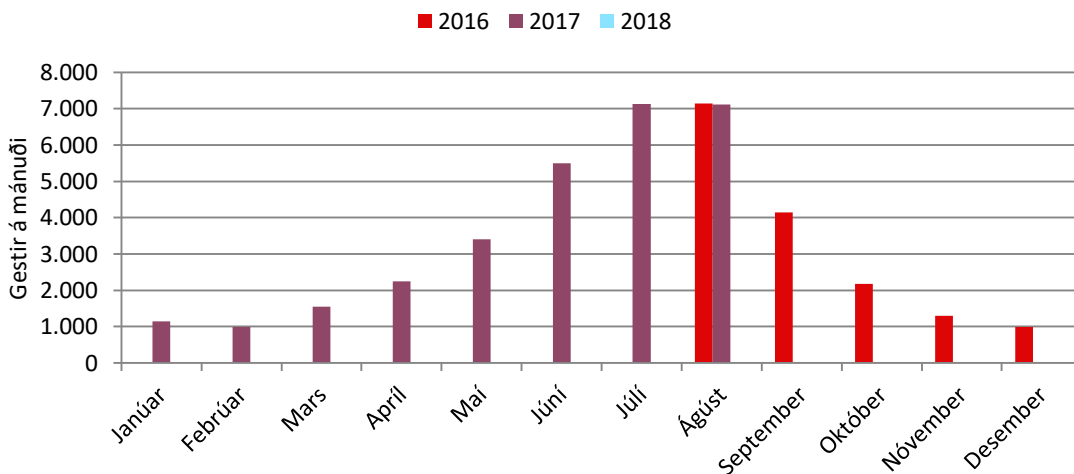
Fjöldi gesta

Kvörðuð gögn

Fjöldi gesta



10. mynd. Gestir á viku.



11. mynd. Gestir á mánuði.

10. tafla. Gestir á mánuði.

	2016	2017	2018
Janúar		1.142	
Febrúar		992	
Mars		1.550	
Apríl		2.246	
Maí		3.400	
Júní		5.492	
Júlí		7.129	
Ágúst	7.144	7.115	
September	4.148		
Október	2.172		
Nóvember	1.299		
Desember	985		
Alls:			
Breyting milli ára:			
Breyting (%):			
Taldir dagar:	174	243	0
Daga vantar:	192	122	365

Eíríksstaðir

Kvörðuð gögn

Fjöldi gesta

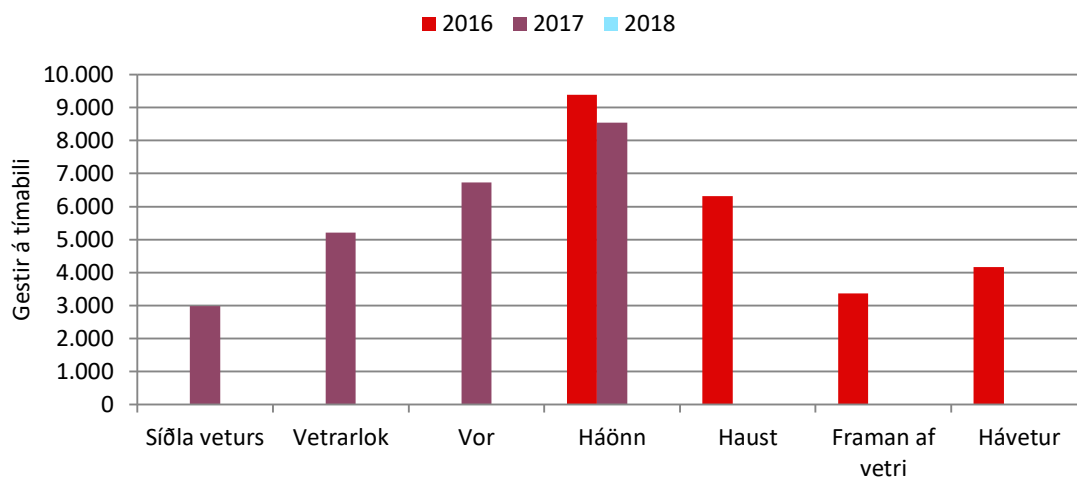
Fjöldi gesta

11. tafla. Breyting milli ára (gestir).

	2017	2018
Janúar		
Febrúar		
Mars		
Apríl		
Maí		
Júní		
Júlí		
Ágúst		-28
September		
Október		
Nóvember		
Desember		
Breyting:		

12. tafla. Hlutfallsleg breyting milli ára (gestir).

	2017	2018
Janúar		
Febrúar		
Mars		
Apríl		
Maí		
Júní		
Júlí		
Ágúst		0%
September		
Október		
Nóvember		
Desember		
Breyting (%):		

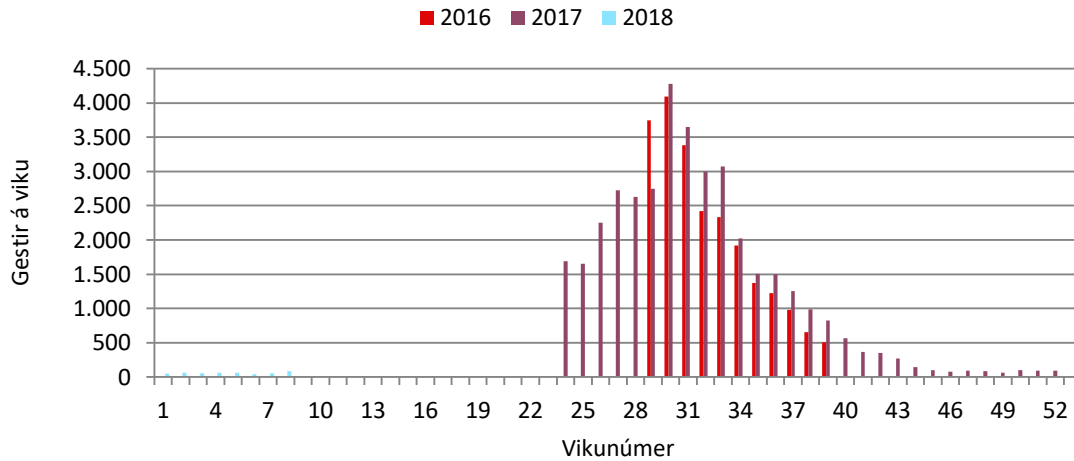


12. mynd. Gestir á tímabili.

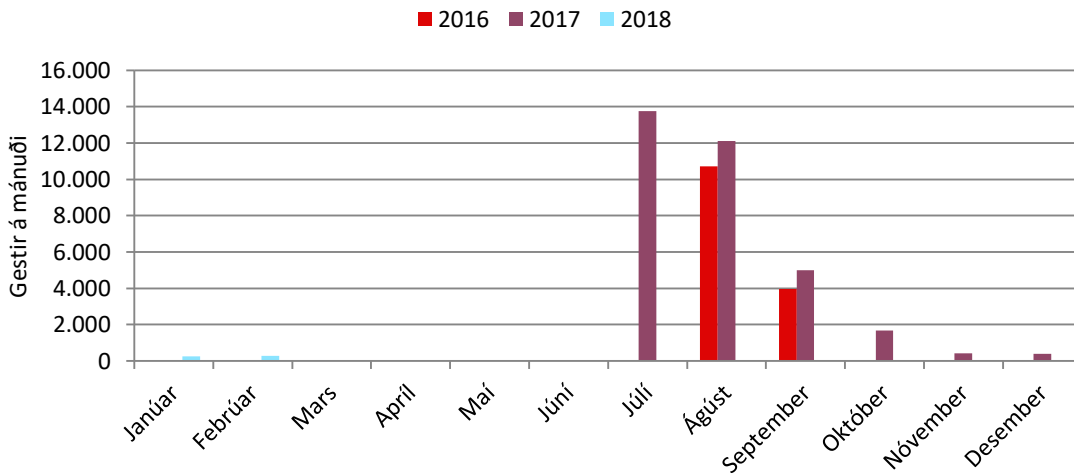


Vestfirðir

Staður	Talning hófst	Fjöldi í bíl	Athugasemdir
Rauðisandur	2016	3,5	Meðalfjöldi í bíl hefur ekki verið fundinn.
Látrabjarg	2016	3,5	Meðalfjöldi í bíl hefur ekki verið fundinn.
Dynjandi	2016	3,5	Meðalfjöldi í bíl hefur ekki verið fundinn.



10. mynd. Gestir á viku.



11. mynd. Gestir á mánuði.

10. tafla. Gestir á mánuði.

	2016	2017	2018
Janúar			250
Febrúar			289
Mars			
Apríl			
Maí			
Júní			
Júlí		13.757	
Ágúst	10.712	12.119	
September	3.964	4.985	
Október		1.681	
Nóvember		426	
Desember		383	
Alls:			
Breyting milli ára:			
Breyting (%):			
Taldir dagar:	83	208	62
Daga vantar:	283	157	303

Rauðisandur

Kvörðuð gögn

Fjöldi gesta

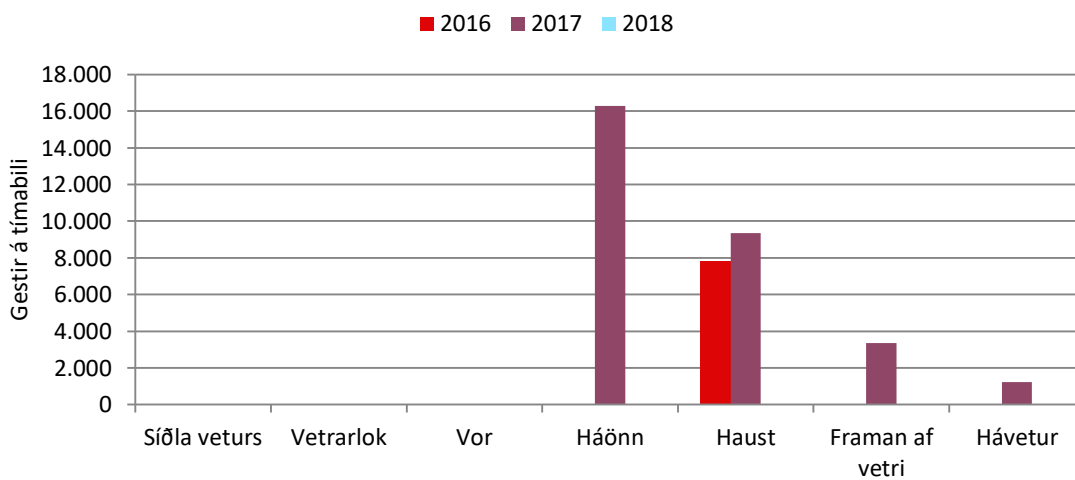
Fjöldi gesta

11. tafla. Breyting milli ára (gestir).

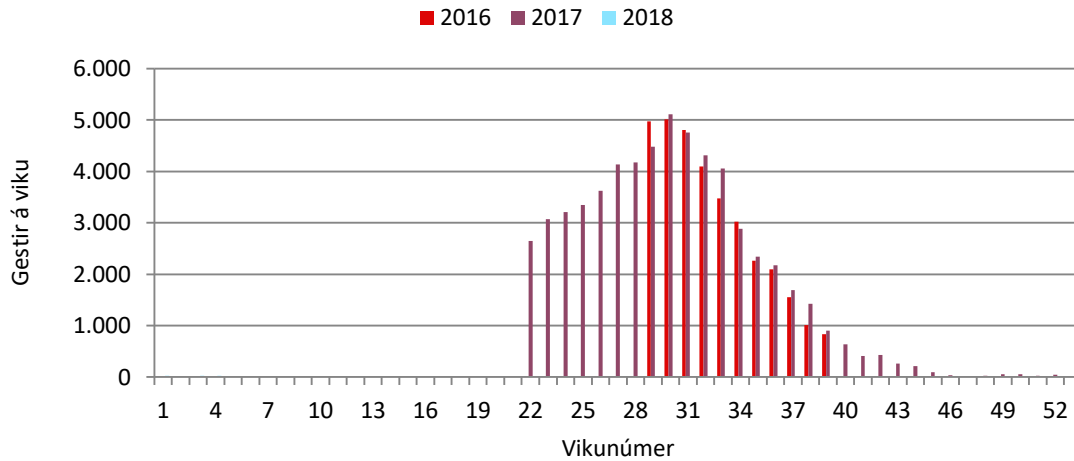
	2017	2018
Janúar		
Febrúar		
Mars		
Apríl		
Maí		
Júní		
Júlí		
Ágúst	1.407	
September	1.020	
Október		
Nóvember		
Desember		
Breyting:		

12. tafla. Hlutfallsleg breyting milli ára (gestir).

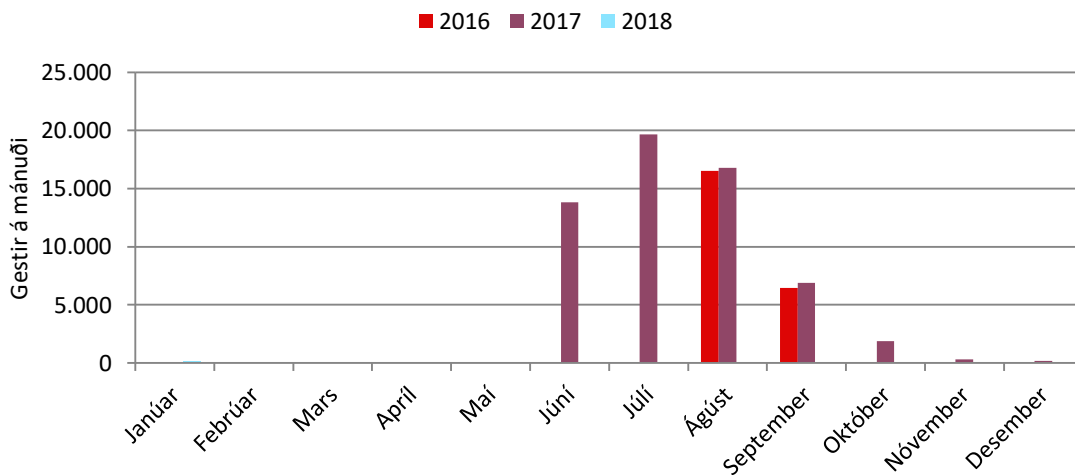
	2017	2018
Janúar		
Febrúar		
Mars		
Apríl		
Maí		
Júní		
Júlí		
Ágúst	13%	
September	26%	
Október		
Nóvember		
Desember		
Breyting (%):		



12. mynd. Gestir á tímabili.



10. mynd. Gestir á viku.



11. mynd. Gestir á mánuði.

10. tafla. Gestir á mánuði.

	2016	2017	2018
Janúar			105
Febrúar			
Mars			
Apríl			
Maí			
Júní		13.841	
Júlí		19.678	
Ágúst	16.506	16.807	
September	6.469	6.910	
Október		1.874	
Nóvember		304	
Desember		178	
Alls:			
Breyting milli ára:			
Breyting (%):			
Taldir dagar:	82	219	31
Daga vantar:	284	146	334

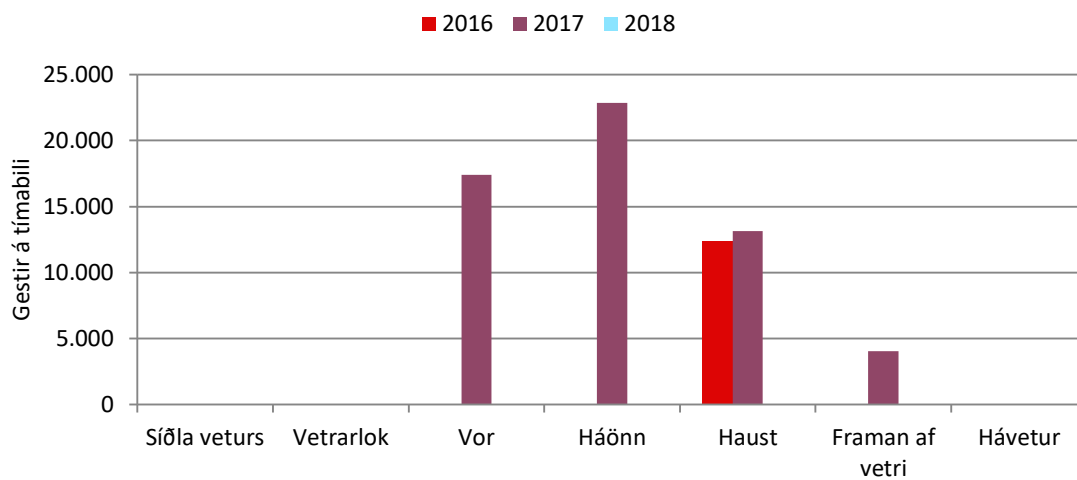
Fjöldi gesta

11. tafla. Breyting milli ára (gestir).

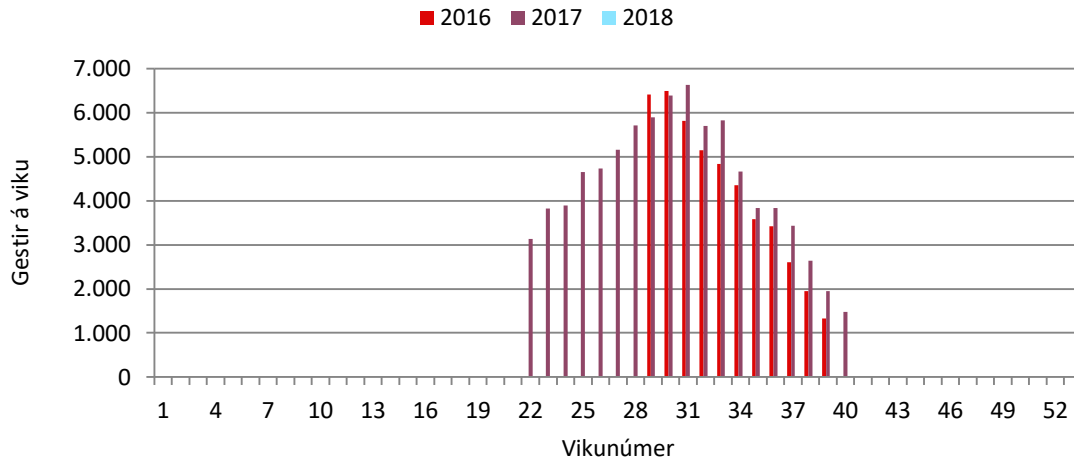
	2017	2018
Janúar		
Febrúar		
Mars		
Apríl		
Maí		
Júní		
Júlí		
Ágúst	301	
September	441	
Október		
Nóvember		
Desember		
Breyting:		

12. tafla. Hlutfallsleg breyting milli ára (gestir).

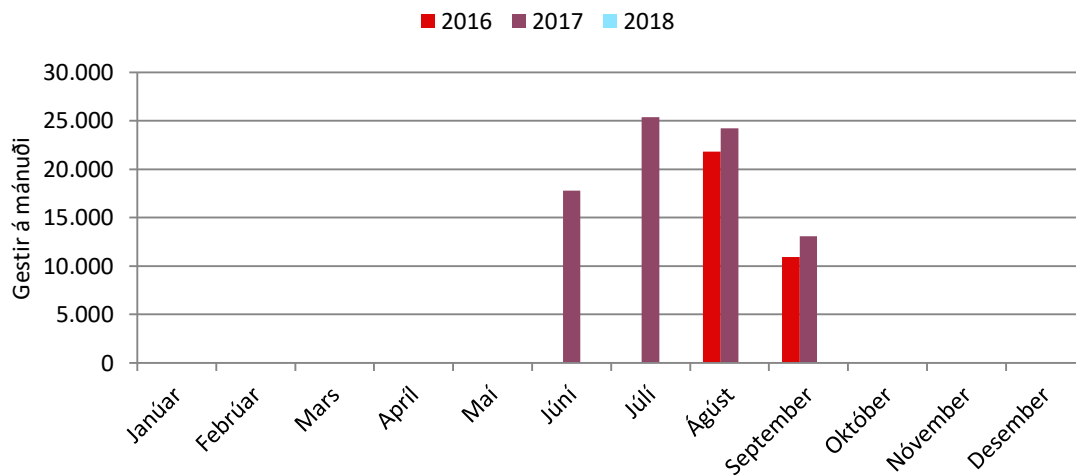
	2017	2018
Janúar		
Febrúar		
Mars		
Apríl		
Maí		
Júní		
Júlí		
Ágúst	2%	
September	7%	
Október		
Nóvember		
Desember		
Breyting (%):		



12. mynd. Gestir á tímabili.



10. mynd. Gestir á viku.



11. mynd. Gestir á mánuði.

10. tafla. Gestir á mánuði.

	2016	2017	2018
Janúar			
Febrúar			
Mars			
Apríl			
Maí			
Júní		17.779	
Júlí		25.364	
Ágúst	21.804	24.241	
September	10.932	13.089	
Október			
Nóvember			
Desember			
Alls:			
Breyting milli ára:			
Breyting (%):			
Taldir dagar:	79	140	0
Daga vantar:	287	225	365

Dynjandi

Kvörðuð gögn

Fjöldi gesta

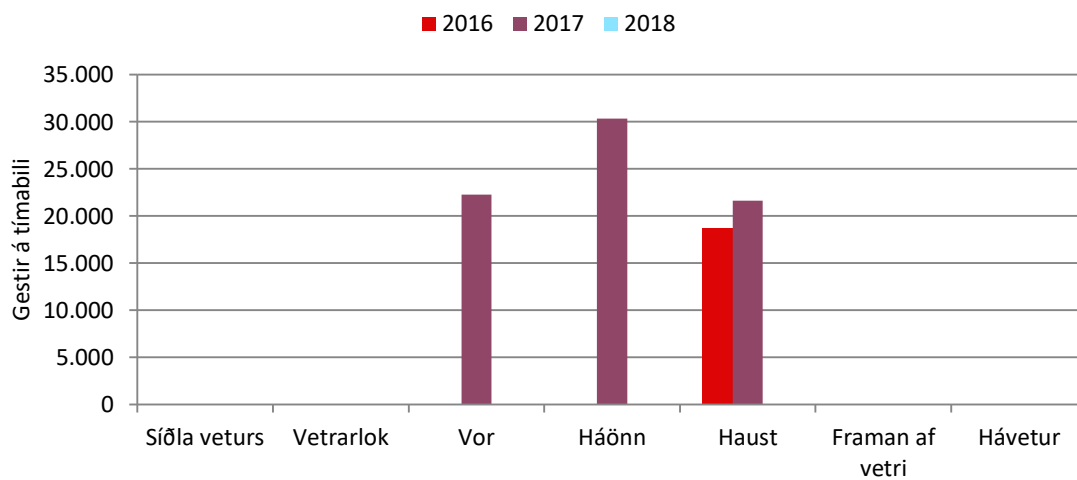
Fjöldi gesta

11. tafla. Breyting milli ára (gestir).

	2017	2018
Janúar		
Febrúar		
Mars		
Apríl		
Maí		
Júní		
Júlí		
Ágúst	2.437	
September	2.158	
Október		
Nóvember		
Desember		
Breyting:		

12. tafla. Hlutfallsleg breyting milli ára (gestir).

	2017	2018
Janúar		
Febrúar		
Mars		
Apríl		
Maí		
Júní		
Júlí		
Ágúst	11%	
September	20%	
Október		
Nóvember		
Desember		
Breyting (%):		



12. mynd. Gestir á tímabili.



Norðurland vestra

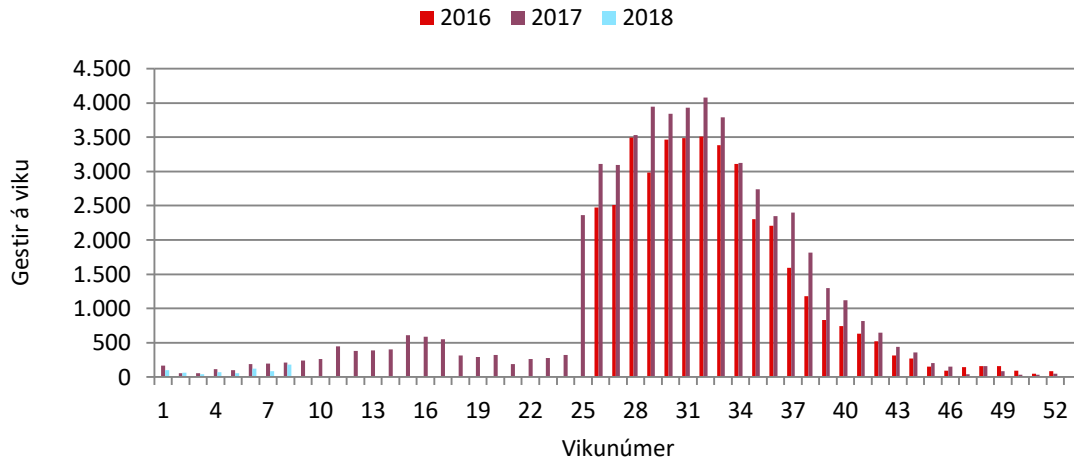
Staður	Talning hófst	Fjöldi í bíl	Athugasemdir
Illugastaðir	2016	3,5	Vegna varps og náttúruverndar er svæðið lokað frá 30. apríl til 20. júní ár hvert.
Hvítserkur	2015	3,5	Vegur niður að bílastæðinu lokar á vetrum vegna snjóa og aurbleytu svo mögulega er vantalið yfir vetrarmánuðina.

Illugastaðir

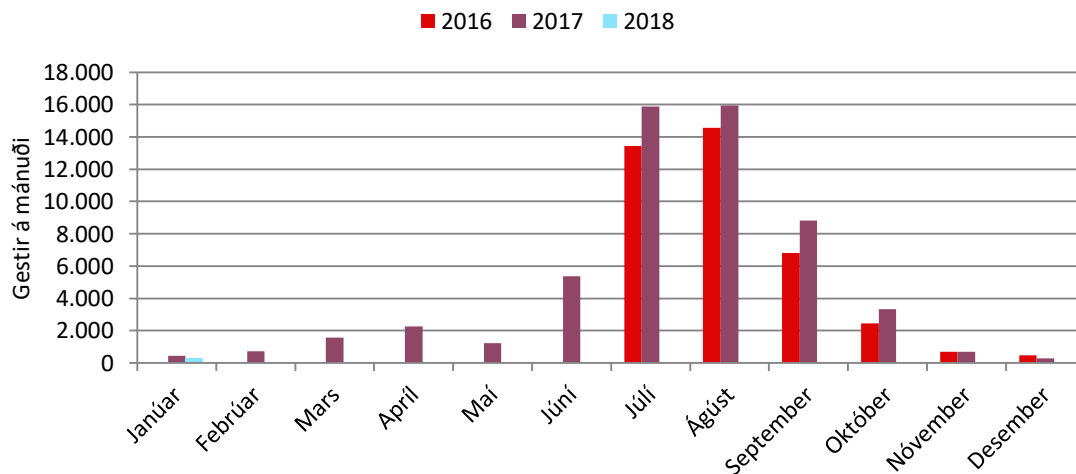
Fjöldi gesta

Kvörðuð gögn

Fjöldi gesta



10. mynd. Gestir á viku.



11. mynd. Gestir á mánuði.

10. tafla. Gestir á mánuði.

	2016	2017	2018
Janúar		434	287
Febrúar		717	
Mars		1.560	
Apríl		2.253	
Maí		1.212	
Júní		5.377	
Júlí	13.447	15.879	
Ágúst	14.570	15.933	
September	6.822	8.809	
Október	2.439	3.332	
Nóvember	696	696	
Desember	459	273	
Alls:		56.476	
Breyting milli ára:			
Breyting (%):			
Taldir dagar:	194	365	57
Daga vantar:	172	0	308

Illugastaðir

Kvörðuð gögn

Fjöldi gesta

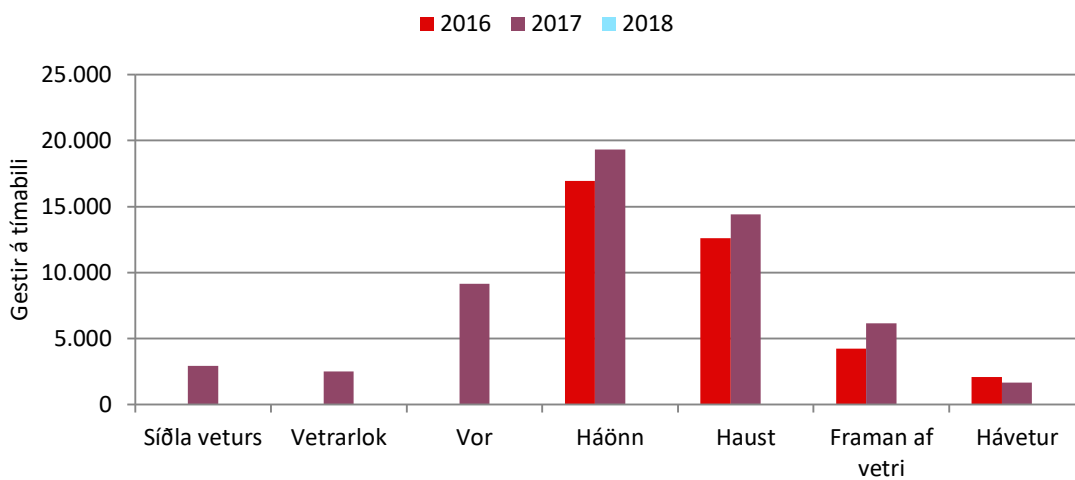
Fjöldi gesta

11. tafla. Breyting milli ára (gestir).

2017	2018
Janúar	-147
Febrúar	
Mars	
Apríl	
Maí	
Júní	
Júlí	2.432
Ágúst	1.363
September	1.987
Október	893
Nóvember	0
Desember	-187
Breyting:	

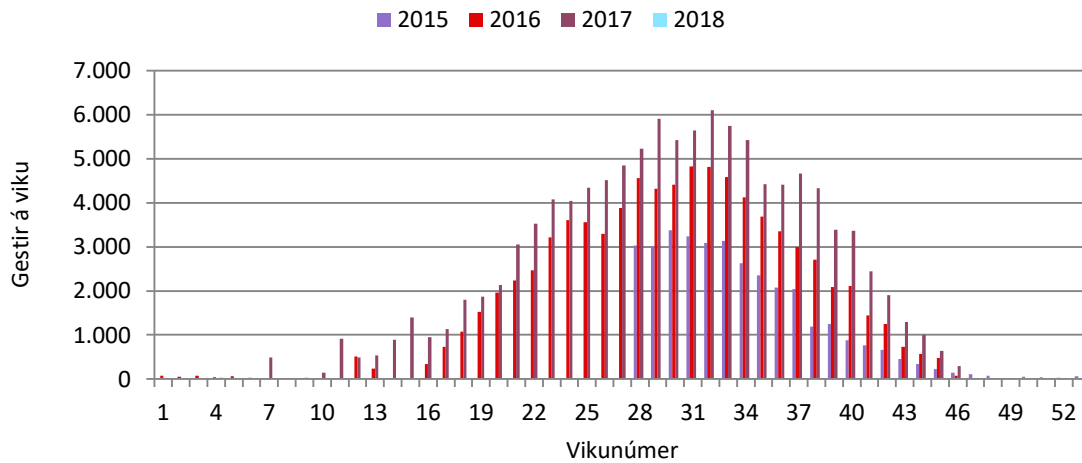
12. tafla. Hlutfallsleg breyting milli ára (gestir).

2017	2018
Janúar	-34%
Febrúar	
Mars	
Apríl	
Maí	
Júní	
Júlí	18%
Ágúst	9%
September	29%
Október	37%
Nóvember	0%
Desember	-41%
Breyting (%):	

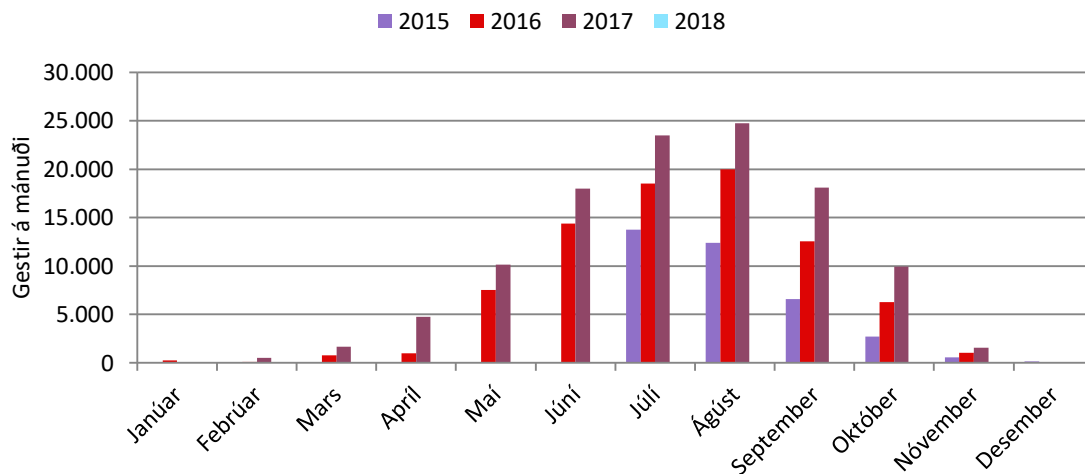


12. mynd. Gestir á tímabili.

Fjöldi gesta



10. mynd. Gestir á viku.



11. mynd. Gestir á mánuði.

10. tafla. Gestir á mánuði.

	2015	2016	2017	2018
Janúar		270	17	45
Febrúar		88	506	
Mars		749	1.676	
Apríl		956	4.771	
Maí		7.523	10.123	
Júní		14.366	17.975	
Júlí	13.754	18.498	23.468	
Ágúst	12.397	19.971	24.724	
September	6.583	12.550	18.095	
Október	2.718	6.251	9.910	
Nóvember	574	1.050	1.563	
Desember	157	21	28	
Alls:		82.291	112.855	
Breyting milli ára:			30.565	
Breyting (%):			37,1%	
Taldir dagar:	184	366	365	57
Daga vantar:	181	0	0	308

Hvítserkur

Kvörðuð gögn

Fjöldi gesta

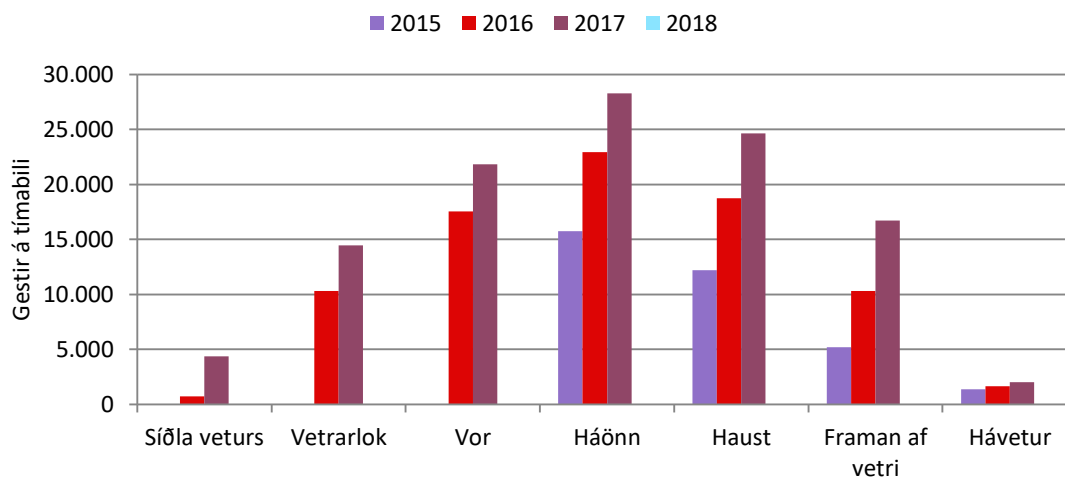
Fjöldi gesta

11. tafla. Breyting milli ára (gestir).

	2016	2017	2018
Janúar		-252	28
Febrúar		418	
Mars		927	
Apríl		3.815	
Maí		2.600	
Júní		3.609	
Júlí	4.743	4.970	
Ágúst	7.574	4.754	
September	5.967	5.545	
Október	3.533	3.659	
Nóvember	476	513	
Desember	-136	7	
Breyting:		30.565	

12. tafla. Hlutfallsleg breyting milli ára (gestir).

	2016	2017	2018
Janúar		-94%	160%
Febrúar		477%	
Mars		124%	
Apríl		399%	
Maí		35%	
Júní		25%	
Júlí	34%	27%	
Ágúst	61%	24%	
September	91%	44%	
Október	130%	59%	
Nóvember	83%	49%	
Desember	-87%	33%	
Breyting (%):		37,1%	



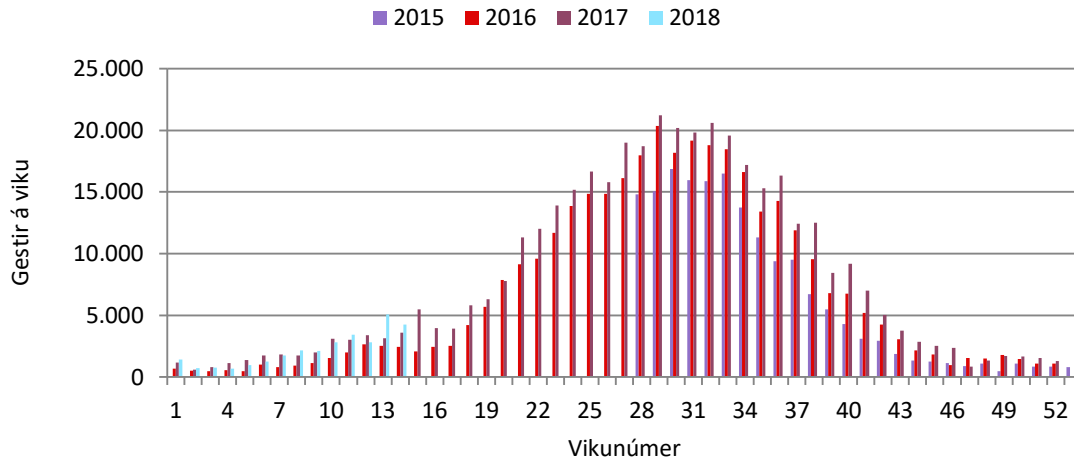
12. mynd. Gestir á tímabili.



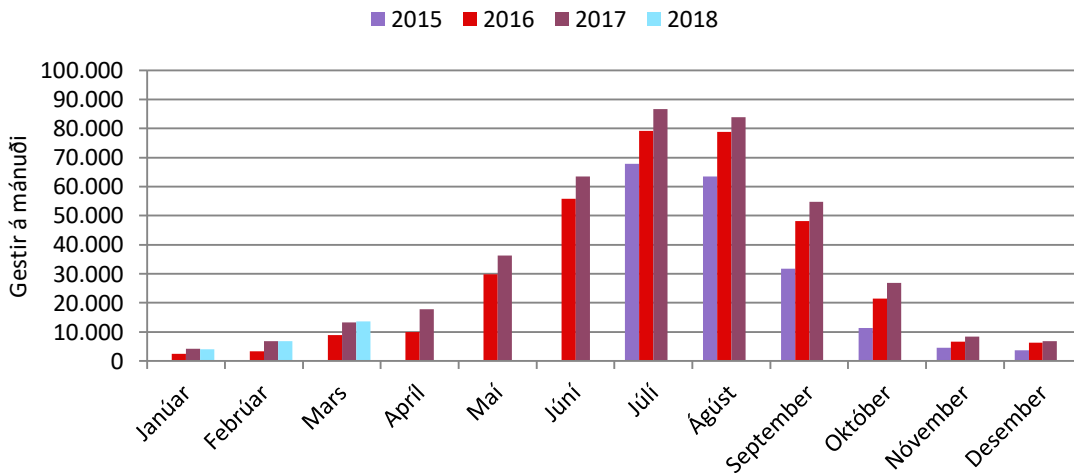
Mývatnssveit

Staður	Talning hófst	Fjöldi í bíl	Athugasemdir
Dimmuborgir	2015	4,9	Meðalfjöldi í bíl mældur sumarið 2015 út frá hlutfalli rúta.
Hverfjall	2015	2,6	Meðalfjöldi í bíl mældur sumarið 2015 út frá hlutfalli rúta.
Námaskarð	2016	3,5	Meðalfjöldi hefur ekki verið fundinn.

Fjöldi gesta



10. mynd. Gestir á viku.



11. mynd. Gestir á mánuði.

10. tafla. Gestir á mánuði.

	2015	2016	2017	2018
Janúar		2.461	4.223	3.943
Febrúar		3.342	6.798	6.757
Mars		8.871	13.187	13.617
Apríl		9.980	17.861	
Maí		29.768	36.250	
Júní		55.744	63.464	
Júlí	67.910	79.175	86.697	
Ágúst	63.449	78.911	83.838	
September	31.660	48.116	54.723	
Október	11.358	21.524	26.898	
Nóvember	4.529	6.622	8.327	
Desember	3.632	6.301	6.824	
Alls:		350.815	409.091	
Breyting milli ára:			58.276	
Breyting (%):			16,6%	
Taldir dagar:	184	366	365	98
Daga vantar:	181	0	0	267

Dimmuborgir

Kvörðuð gögn

Fjöldi gesta

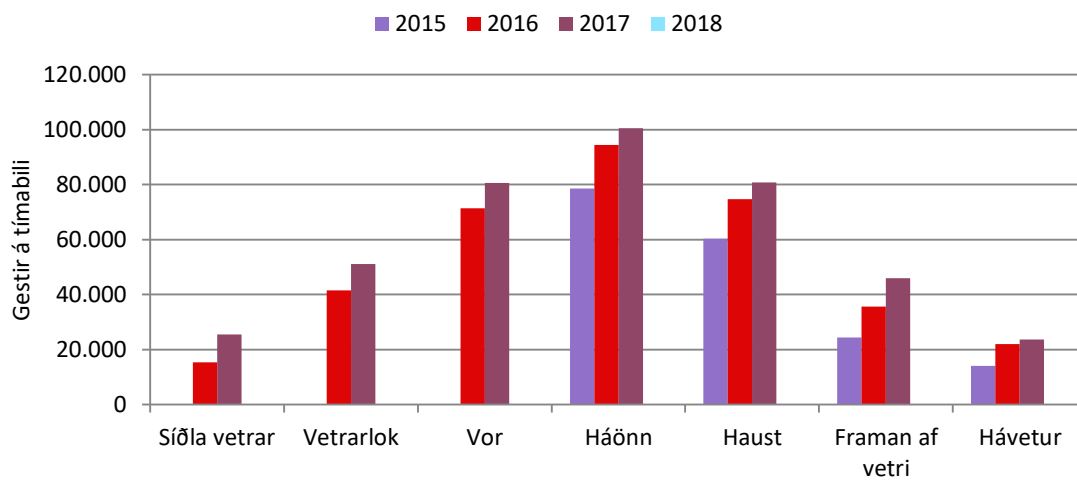
Fjöldi gesta

11. tafla. Breyting milli ára (gestir).

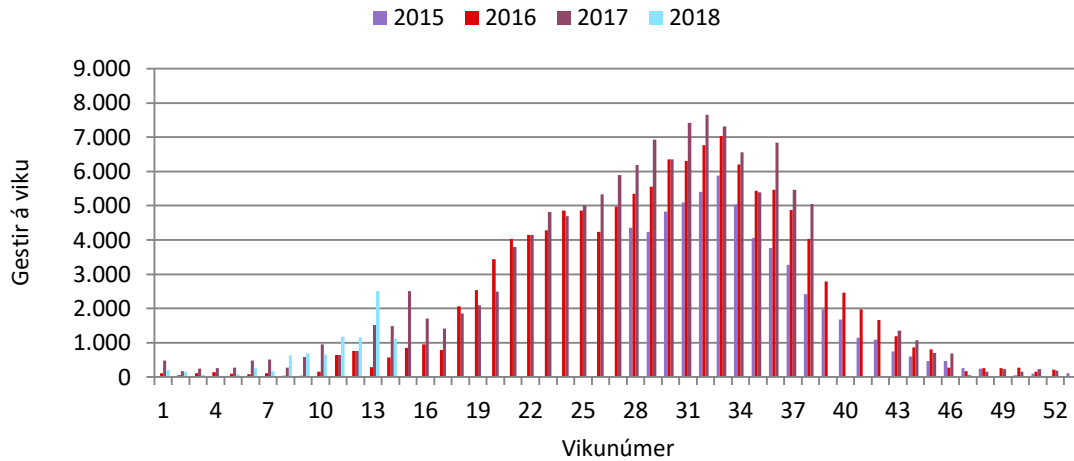
	2016	2017	2018
Janúar		1.762	-280
Febrúar		3.456	-41
Mars		4.316	430
Apríl		7.881	
Maí		6.482	
Júní		7.721	
Júlí	11.265	7.523	
Ágúst	15.462	4.928	
September	16.457	6.607	
Október	10.166	5.373	
Nóvember	2.093	1.705	
Desember	2.669	523	
Breyting:		58.276	

12. tafla. Hlutfallsleg breyting milli ára (gestir).

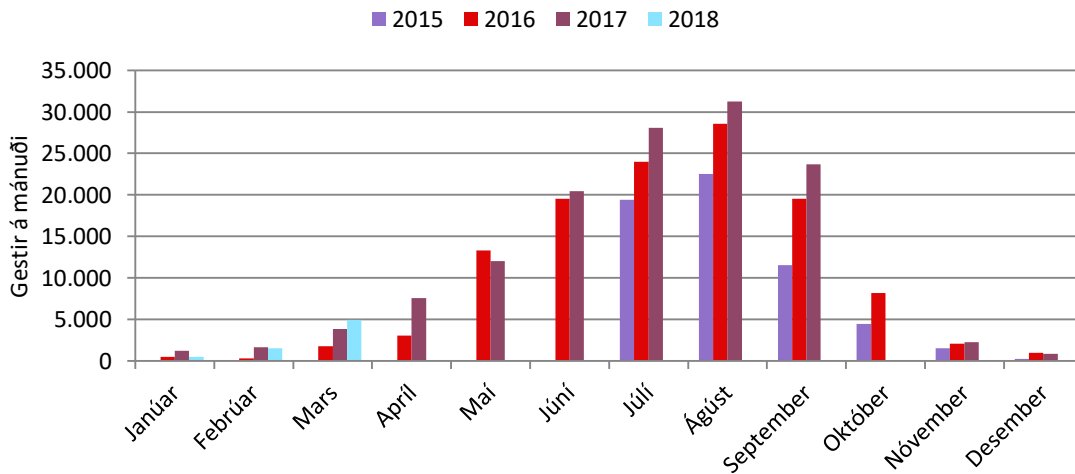
	2016	2017	2018
Janúar		72%	-7%
Febrúar		103%	-1%
Mars		49%	3%
Apríl		79%	
Maí		22%	
Júní		14%	
Júlí	17%	10%	
Ágúst	24%	6%	
September	52%	14%	
Október	90%	25%	
Nóvember	46%	26%	
Desember	73%	8%	
Breyting (%):		16,6%	



12. mynd. Gestir á tímabili.



10. mynd. Gestir á viku.



11. mynd. Gestir á mánuði.

10. tafla. Gestir á mánuði.

	2015	2016	2017	2018
Janúar		466	1.218	482
Febrúar		316	1.631	1.534
Mars		1.787	3.841	4.933
Apríl		3.061	7.550	
Maí		13.325	12.054	
Júní		19.526	20.418	
Júlí	19.423	23.971	28.075	
Ágúst	22.525	28.591	31.277	
September	11.507	19.504	23.686	
Október	4.464	8.179		
Nóvember	1.499	2.097	2.238	
Desember	219	986	880	
Alls:		121.811		
Breyting milli ára:				
Breyting (%):				
Taldir dagar:	184	366	343	98
Daga vantar:	181	0	22	267

Hverfjall

Kvörðuð gögn

Fjöldi gesta

Fjöldi gesta

11. tafla. Breyting milli ára (gestir).

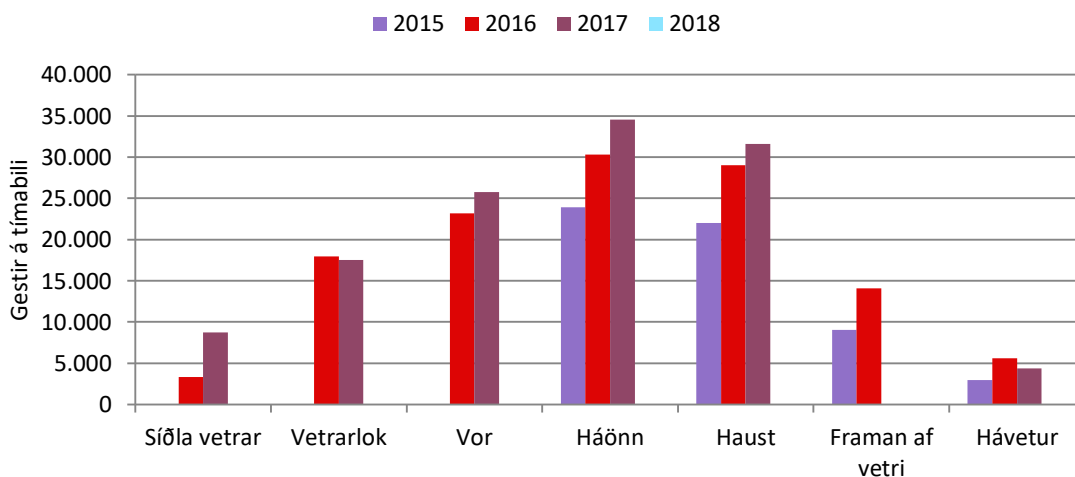
	2016	2017	2018
Janúar		751	-736
Febrúar		1.315	-97
Mars		2.053	1.092
Apríl		4.489	
Maí		-1.271	
Júní		892	
Júlí	4.548	4.104	
Ágúst	6.066	2.686	
September	7.998	4.182	
Október	3.716		
Nóvember	598	141	
Desember	767	-106	

Breyting:

12. tafla. Hlutfallsleg breyting milli ára (gestir).

	2016	2017	2018
Janúar		161%	-60%
Febrúar		416%	-6%
Mars		115%	28%
Apríl		147%	
Maí		-10%	
Júní		5%	
Júlí	23%	17%	
Ágúst	27%	9%	
September	70%	21%	
Október	83%		
Nóvember	40%	7%	
Desember	350%	-11%	

Breyting (%):



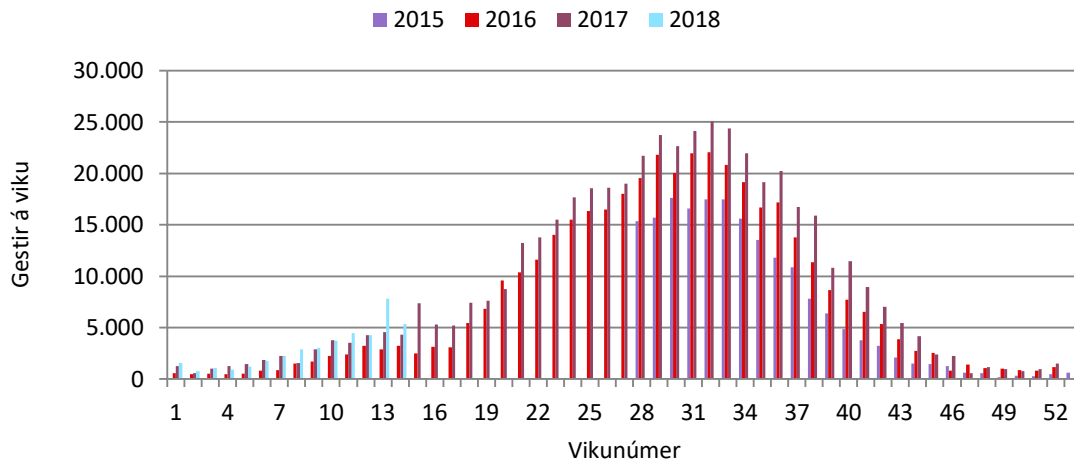
12. mynd. Gestir á tímabili.

Hverarönd

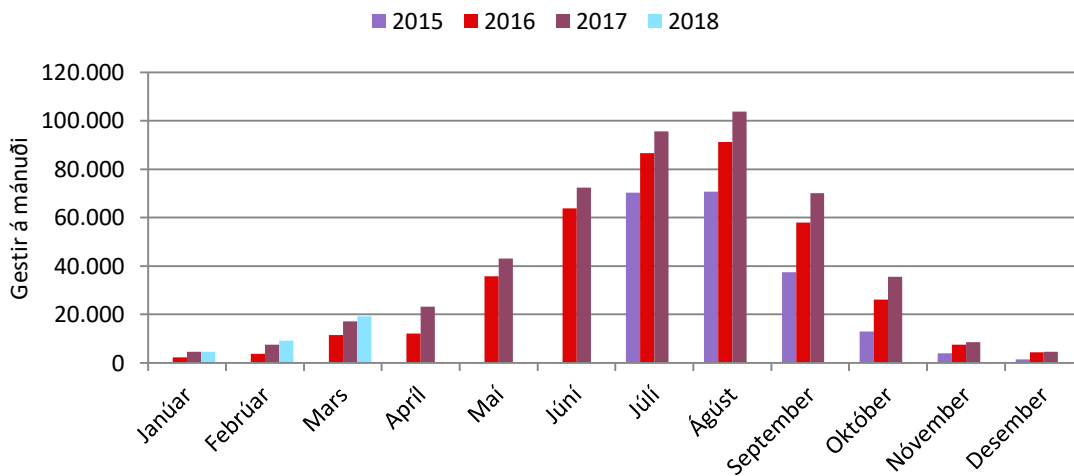
Fjöldi gesta

Ekki kvarðað

Fjöldi gesta



10. mynd. Gestir á viku.



11. mynd. Gestir á mánuði.

10. tafla. Gestir á mánuði.

	2015	2016	2017	2018
Janúar		2.273	4.549	4.693
Febrúar		3.810	7.513	9.190
Mars		11.611	17.075	19.276
Apríl		12.074	23.242	
Maí		35.795	43.168	
Júní		63.750	72.427	
Júlí	70.289	86.633	95.572	
Ágúst	70.664	91.318	103.875	
September	37.361	58.067	70.197	
Október	12.977	26.118	35.628	
Nóvember	4.058	7.561	8.555	
Desember	1.486	4.298	4.661	
Alls:		403.307	486.462	
Breyting milli ára:			83.156	
Breyting (%):			20,6%	
Taldir dagar:	184	366	365	98
Daga vantar:	181	0	0	267

Hverarönd

Ekki kvarðað

Fjöldi gesta

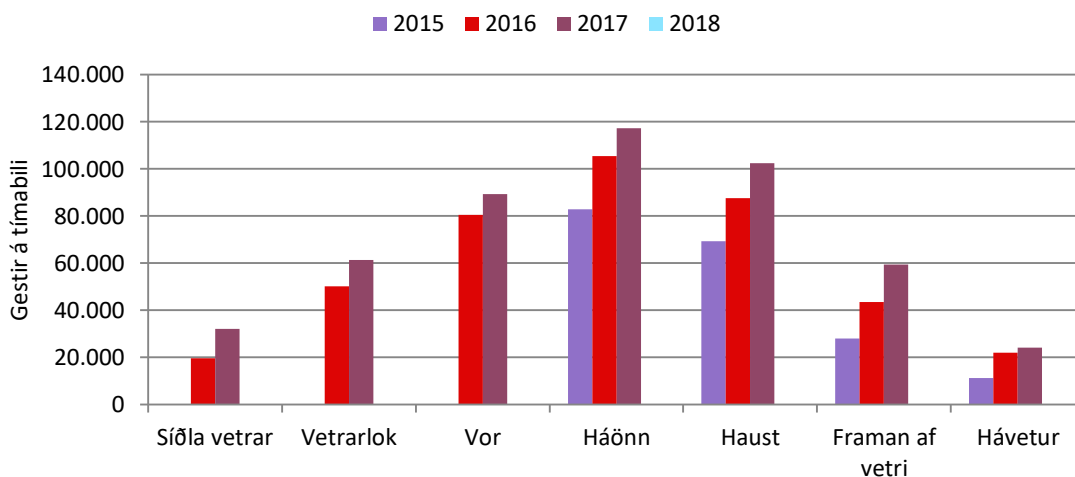
Fjöldi gesta

11. tafla. Breyting milli ára (gestir).

	2016	2017	2018
Janúar		2.277	144
Febrúar		3.703	1.678
Mars		5.464	2.201
Apríl		11.168	
Maí		7.373	
Júní		8.677	
Júlí	16.344	8.939	
Ágúst	20.654	12.558	
September	20.706	12.130	
Október	13.141	9.510	
Nóvember	3.503	995	
Desember	2.812	363	
Breyting:		83.156	

12. tafla. Hlutfallsleg breyting milli ára (gestir).

	2016	2017	2018
Janúar		100%	3%
Febrúar		97%	22%
Mars		47%	13%
Apríl		92%	
Maí		21%	
Júní		14%	
Júlí	23%	10%	
Ágúst	29%	14%	
September	55%	21%	
Október	101%	36%	
Nóvember	86%	13%	
Desember	189%	8%	
Breyting (%):		20,6%	



12. mynd. Gestir á tímabili.



RANNSÓKNAMIÐSTÖÐ
FERÐAMÁLA

2018