

# Viðhorf ferðamanna á Kili

Anna Dóra Sæþórsdóttir

Kjölur er stórt og mikið víðerni milli Langjökuls í vestri og Hofsjökuls í austri og nær frá mótum Blöndu og Seyðisár í norðri að ármótum Jökulkvísar og Hvítár í suðri (Arnór Karlsson, 2001). Þar hefur verið ferðaleið milli landshluta allt frá landnámi þegar Norðlendingar riðu þar um á leið til Alþingis á Þingvöllum. Nú er Kjalvegur önnur af tveimur megin akstursleiðum yfir hálandið milli Norður- og Suðurlands. Á Kili og svæðum sem honum tengjast er einnig að finna bæði greið- og torfæra slóða sem nýttir eru af ýmis konar vélvæddum farartækjum. Þá eru ferðalög um Kjalveg hinn forna aftur orðin vinsæl, einkum meðal göngufólks og hestamanna. Helstu miðstöðvar ferðaþjónustu eru á Hveravöllum og í Kerlingarfjöllum.

Í þessari rannsókn er varpað ljósi á hvers konar ferðamennska er á Kili og hvernig ferðatilhögun fólks þar er háttáð. Í umfjölluninni er fjallað um ferðamennsku á töluvert stærra svæði en hinn eiginlegi Kjölur nær yfir. Kerlingarfjöll eru t.d. ekki hluti af Kili en tengjast honum órjúfanlegum böndum vegna samgöngukerfis og ferðamáta ferðamanna og því er edlilegt að skoða ferðamennsku í Kerlingarfjöllum þegar fjallað er um ferðalög um Kjöl. Það sama gildir um Skálpanes, Bláfell og jafnvel Jarlhettur og Hagavatn. Þá hefja þeir sem fara jeppaslóðir eða reiðleiðir, um afrétt Hrunamanna-hrepps austan við Kjöl, ýmist ferð sína á Kili eða ljúka henni þar og er það svæði því einnig hlekkur í keðju sem myndar ferðamennsku Kjalár. Undanfarin misseri hafa verið settar fram hugmyndir um ýmis konar uppbyggingu á Kili sem kæmu til með að hafa mikil áhrif á þá ferðamennsku sem þar er nú stunduð. Á Hveravöllum og í Kerlingarfjöllum er jarðhiti sem m.a. gerir svæðin áhugaverð fyrir ferðamenn. Jarðhitinn er hins vegar einnig auðlind orkugeirans og svæðin tvö eru á lista yfir mögulega virkjunarkosti fyrir jarðvarmavirkjanir. Á sunnanverðum Kili er verið að skoða nokkra vatnsaflsvirkjanakosti, þ.e. Bláfellsvirkjun þar sem Hvítá yrði virkjuð sunnan Hvítárvatns, Gýgjarfossvirkjun við Jökulkvísl sunnan Hofsjökuls, auk virkjunar Hagavatns við Farið sunnan Eystri-Hagafellsjökuls (Orkustofnun, 2007). Sú síðastnefnda er ekki á sjálfum Kili.

Núverandi Kjalvegur er niðurgrafinn, holóttur, grýttur og rykugur og liggur lágt og verður því snemma ófær að hausti og seint fær að vori vegna snjóa. Umræða um nýjan, uppbyggðan heilsársveg yfir Kjöl hefur annað slagið stungið upp kollinum (Alþingi, 2007). Er þá helst horft til þess að hluti af vöruflutningum milli Norðurlands og Suðurlands flytjist yfir á Kjalveg en um 77 km styttra er á milli Selfoss og Akureyrar um Kjalveg heldur en um Þjóðveg 1 (Vegagerðin, e.d.). Ef gerður yrði nýr uppbyggður vegur myndi sá tími ársins sem hægt er að ferðast á fólksbíl um Kjöl lengjast og ferðatími styttest. Fljótara yrði að komast inn á hálendið og auðveldara að skjótast þangað en nú er. Bætt aðgengi að svæðinu myndi væntanlega leiða til aukins fjölda gesta sem aftur myndi kalla á meiri uppbyggingu og þjónustu og aukið álag á landið. Aukinni umferð, sér í lagi vöruflutningabíla, fylgir einnig meiri hávaði auk þess sem hraðar væri farið yfir.

Hugmyndir hafa einnig verið um að byggja upp hálendismiðstöðvar og jafnvel hótél á Hveravöllum og Skálpanesi en þær hafa fengið misjafnan hljómgrunn og hafa ekki náð fram að ganga. Hótél myndu breyta ásýnd og ímynd Kjalar sem ferðamannastaðar töluvert og þeim væntanlega fylgja aukinn straumur ferðamanna og nýr markhópur.

Áður en jafn mikilvægar ákvarðanir eru teknar um nýtingu Kjalar er nauðsynlegt að átta sig á því hlutverki sem svæðið gegnir fyrir ferðamennsku og útivist. Í þessari grein verður greint frá niðurstöðum rannsóknar á ferðamennsku á Kili. Varpað er ljósi á hvers konar ferðamennska er á Kili, hvernig ferðamenn upplifa ferðalög sín um Kjöl og hvers konar uppbyggingu ferðamenn telja æskilega á svæðinu.

Í rannsókninni var bæði meginlegum og eigindlegum rannsóknar- aðferðum beitt en í þessari grein verður þó einungis greint frá niðurstöðum spurningakönnunar sem lögð var fyrir á Hveravöllum og í Kerlingarfjöllum. Spurningalistinn var á ensku, þýsku, frönsku auk íslensku og á honum voru 36 spurningar, sumar þeirra í mörgum liðum, en einungis er greint frá hluta þeirra hér. Farnar voru þrjár vettvangsferðir, á Hveravelli 5. til 11. júlí og til Kerlingarfjalla 25. til 29. júlí og 24. til 27. ágúst 2008. Á Hveravöllum fengust 525 svör og í Kerlingarfjöllum 128 svör.

## Ferðaþjónusta á Kili

Hveravellir er helsti viðkomustaður ferðamanna á ekki Kili. Þar er mikið hverasvæði sem státar af gufu- og vatnshverum og einnig heitri baðlaug. Ferðafélag Íslands reisti þar skála árið 1938 og annan árið 1981 og hýsa þeir

rúmlega 66 manns (Ferðafélag Íslands, 2006). Auk gistiskálanna er þar tjaldstæði, salerni, upplýsingaþjónusta, kaffisala, örverslun og aðstaða fyrir hestamenn. Hveravallafélagið ehf. rekur ferðaþjónustuna á Hveravöllum en félagið er í eigu Svínavatnshrepps og tveggja einstaklinga.

Ferðafélag Íslands rekur þrjá skála á Kili, í Þjófadölum (12 gistirými), Þverbrekknamúla (20 gistirými) og Hvítárnesi (30 gistirými), auk skála við Hagavatn (12 gistirými) sem eins og áður sagði er ekki á Kili. Vinsælt er að ganga Kjálveg hinn forna frá Hveravöllum til Hvítárness með viðkomu í Þjófadölum og Þverbrekknamúla og gista í skálum Ferðafélags Íslands eða í tjöldum á þessum stöðum. Auk skála Ferðafélagsins eru skálar í Fremstaveri (28 gistirými), Árbúðum (28 gistirými) og í Svartárbotnum er Gíslaskáli (46 gistirými). Fyrirtækið Gljásteyn ehf. sér um rekstur þessara skála og aðstöðu fyrir hesta við þá. Á Skálpanesi er skáli í eigu Fjallamanna ehf. Í honum eru engin gistirými en aðstaða fyrir ferðamenn í dagsferðum. Fjallamenn ehf. eru með skipulagðar ferðir á Langjökul bæði á bílum og snjósleðum. Skálpanes er samkvæmt skipulagi miðhálandis Íslands skilgreint sem skálasvæði og miðast uppbygging svæðisins við það (Samvinnunefnd um miðhálandi Íslands, e.d.).

Kerlingarfjöll eru hæsti og mesti fjallgarðurinn á svæðinu og ná hæstu tindar þeirra í um 1500 m.y.s. Þar er litríkt hverasvæði sem er eitt mesta háhitasvæði landsins. Árið 1961 var byggður skíðaskáli í Kerlingarfjöllum og útbúin aðstaða fyrir skíðaðkun og þar var rekinn skíðaskóli fram til ársins 1998 en þá hafði jökullinn hopað mikið og ekki var lengur grundvöllur fyrir rekstri skíðaskólans. Ferðamennskan hefur því breyst og nú leggja fyrst og fremst göngumenn leið sína í Kerlingarfjöll. Byggingar eru flestar á svæði sem kallast Ásgarður. Þar er stór skáli á þremur hæðum með salernisaðstöðu, upplýsingaþjónustu, veitingastað og svefnpokaplássir fyrir 28 manns. Að auki eru leigð út 12 smáhýsi með eldunaraðstöðu og salerni og rúma þau alls um 120 manns (Kerlingarfjöll.is, e.d.). Þá eru tjaldstæði í Ásgarði og aðstaða fyrir hesta í gerði. Fannborg ehf. sér um rekstur ferðaþjónustunnar í Kerlingarfjöllum. Skálasvæðið var gert að hálandismiðstöð með breytingu á skipulagi miðhálandisins í desember 2005 (Dóms- og kirkjumálaráðuneytið, 2006).

## Ferðamenn og einkenni þeirra

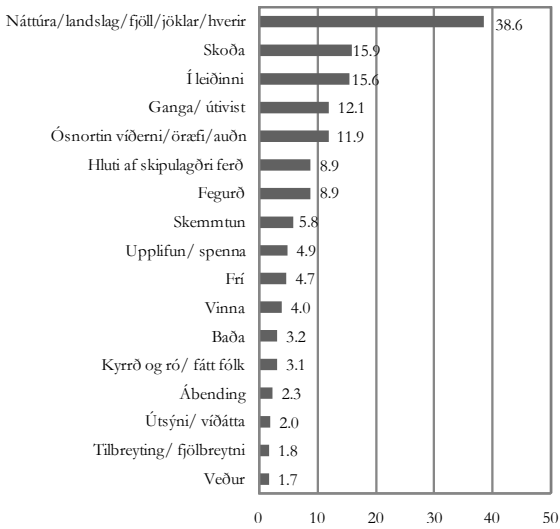
Rannsóknin leiddi í ljós að Íslendingar eru um þriðjungur þeirra ferðamanna sem fara um Kjöl. Þjóðverjar og Frakkar eru fjölmennastir erlendra gesta og aðrir gestir eru fyrst og fremst frá öðrum Mið- og Vestur-Evrópuríkjum. Norðurlandabúar eru um 11% gesta. Um þrír fjórðu innlendu ferðama-

nnanna býr á höfuðborgarsvæðinu. Flestir gestanna eru í sérfræðistörfum (35%) eða stjórnunarstörfum og meta tekjur sínar í meðallagi eða hærrí. Flestir aðspurðra eru á aldrinum 35-64 ára og er meðalaldur gesta 45 ár. Kynjaskipting er jöfn.

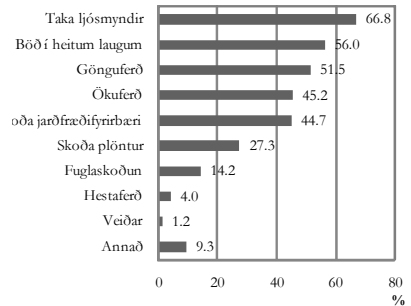
Flestir, eða 72%, eru í sinni fyrstu ferð um Kjöl en 28% hafa komið þangað áður. Rúm 60% aðspurðra gista á Kili, en tæp 40% dvelja þar dagsstund. Dvalartími dagsgesta á svæðinu er að meðaltali 4,33 klukkustundir. Þeir sem gista dvelja að meðaltali 2,29 nætur á Kili. Flestir (43%) gista þó aðeins eina nótt og um þriðjungur gistir tvær nætur. Þeir sem eru þarna á ferð eru margir hverjir í langri ferð og ætla að vera að meðaltali 13,35 daga á ferðinni en mikill breytileiki er þó meðal manna (staðalfrávik = 14,66). Að meðaltali ætla ferðalangar að vera 4,90 daga í ferð sinni á hálendinu. Rúmlega 40% gesta eru í ferð með fjölskyldu sinni, fjórðungur ferðamanna er í skipulagðri hópferð og fimmtungur ferðast með vinum. Flestir gestanna eru á eigin bíl (34%) eða bílaleigubíl (21%) og er meðalfjöldi farþega í hverjum bíl 3,1, þeir sem eru í hópferðabíl eru undanskyldir. Mun minna er um að ferðalangar noti sér aðra ferðamáta en þó koma ríflega 9% gangandi, ríðandi eða hjólandi. Um 43% aðspurðra gista í tjaldi, tjaldvagni eða fellihýsi, um 23% gista á hótélum, um 17% í fjallaskálum og 11% í bændagistingu. Aðspurðir gistu flestir á Hveravöllum enda svöruðu flestir spurningakönnuninni þar. Næst flestir gistu í Kerlingarfjöllum, en spyrill var einnig staðsettur þar hluta af tímanum, mun færri gistu annars staðar á Kili.

Náttúran og það sem henni tengist eins og t.d. landslag, fjöll, jöklar, hverir og jarðfræði er það sem flestir, eða um 39%, gefa upp sem ástæðu þess að þeir ferðast um Kjöl (mynd 1). Skoðunarferðir, ganga og útivist, sem og það að geta upplifað ýmsa eiginleika hálendisins er einnig oft nefnt. Um 16% aðspurðra fór hins vegar um Kjöl á leið sinni á milli Norður- og Suðurlands. Um 9% koma þangað fyrst og fremst vegna þess að Kjölur er á áætlan í fyrirfram skipulagðri ferð þeirra. Sem dæmi um önnur atriði sem eru nefnd má nefna feegurð, spennu, frí, vinnu, badferðir, fámenni og gott veður enda var veður með eindæmum gott flesta þá daga sem spurningakönnunin var lögð fyrir.

Algengasta afþreying ferðamanna er að taka ljósmyndir, baða sig í heitum laugum og fara í gönguferðir, ríflega helmingur gesta hefur ofan af sér með því (mynd 2). Aðrir fara í bíltúr eða skoða jarðfræðifyrirkæri en nokkuð færri skoða plöntur eða fugla.



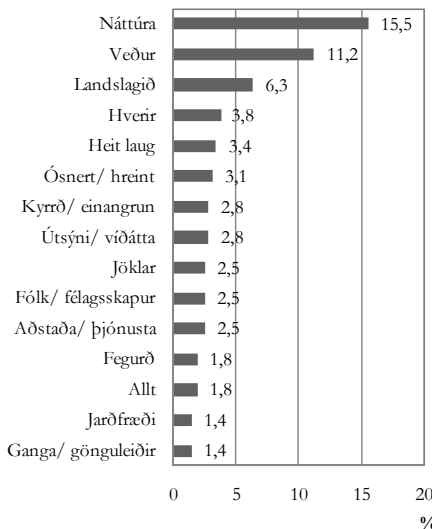
Mynd 1. Ástæður þess að ferðast er um Kjöl



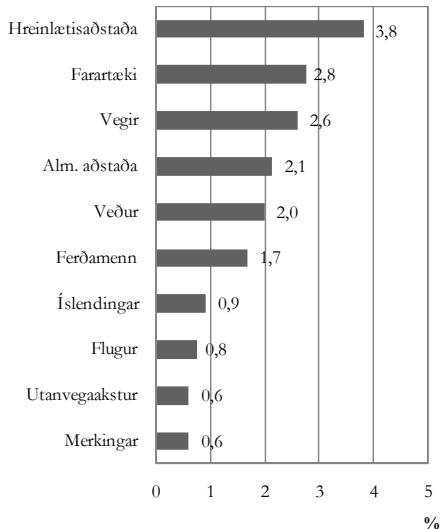
Mynd 2. Afþreying ferðamanna

## Upplifun ferðamanna á svæðinu

Ferðamenn eru flestir mjög ánægðir (65%) eða ánægðir (32%) með ferð sína um Kjöl. Einungis sex gestir eru óánægðir. Væntingar sem ferðamenn hafa til náttúrunnar og ferðalagsins standast mjög vel, betur en væntingar til aðstöðu og þjónustu. Ferðamenn voru spurðir opinna spurninga, annars vegar um hvort eitthvað hefði valdið sérstakri ánægju (mynd 3) og hins vegar vonbrigðum (mynd 4). Um 16% gesta nefnir náttúruna sem sérstaklega ánægjulega og um 11% nefnir veðrið. Auk þess eru ýmsir aðrir náttúru-tengdir þættir nefndir, svo sem landslag, hverir, víðerni, jöklar og gönguleiðir. Helst er kvartað undan salernisaðstöðu, þó kvörtuðu einungis 4% undan henni.



Mynd 3. Sérstaklega ánægjulegt á Kili

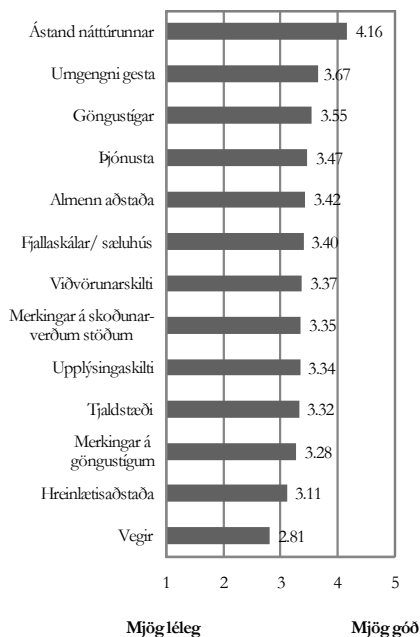


Mynd 4. Olli sérstökum vonbrigðum

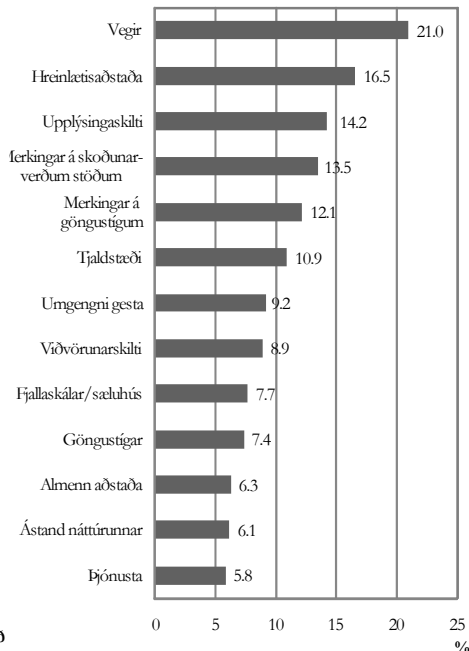
Almennt verða ferðamenn ekki varir við mikla röskun á umhverfinu af völdum ferðamanna en það sem helst truflar eru ummerki eftir utanvegaakstur. Eithvað er um að fólk taki eftir rofi úr göngustígum, gróðurskemmdum, rusli og traðki eftir hestamenn. Almennt má segja að ferðalangar séu ánægðir með ástand náttúrunnar (mynd 5). Aðrir þættir fá ekki jafn góða dóma eins og t.d. umgengni gesta, göngustígar, þjónusta, almenn aðstaða, sæluhús, viðvörunarskilti, upplýsingaskilti, tjaldstaði og hreinlætisaðstaða. Þessir þættir eru þó ekki taldir lélegir. Vegirnir hljóta versta dóminn og fá einkunn rétt undir meðaltali. Almennt vill fólk samt ekki breyta miklu á svæðinu. Þeir sem þó vilja breyta einhverju nefna bættu vegi (21%), betri hreinlætisaðstöðu (17%) og betri merkingar (14%) (mynd 6).

Ferðamenn eru almennt ekki hlynntir mannvirkjum á Kili. Mest er andstaðan gegn virkjunum, næst mest gegn hótélum en minnst gegn uppbyggðum malarvegum (mynd 7). Ferðamenn leggja hins vegar mjög mikið upp úr að upplifa óraskaða náttúru, kyrrð og ró (mynd 8). Þeim finnst mikilvægt að merkja skoðunarverða staði og gönguleiðir og þeir vilja ekki sjá ummerki um utanvegaakstur. Merktar gönguleiðir eru álitnar mikilvægari en

lagðir göngustígar. Þeim finnst mikilvægt að skipulögð tjaldsvæði standi til boða en leggja minna upp úr því að geta tjaldað hvar sem er eða þar sem þeir



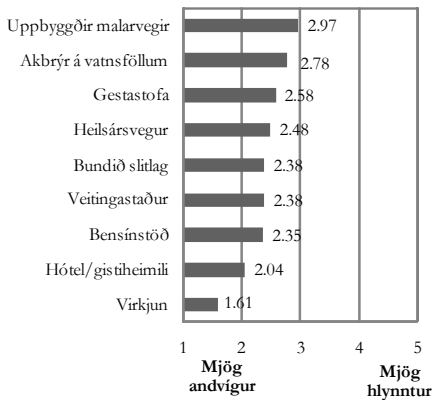
Mynd 5. Hvað finnst þér um eftirfarandi á Kili?



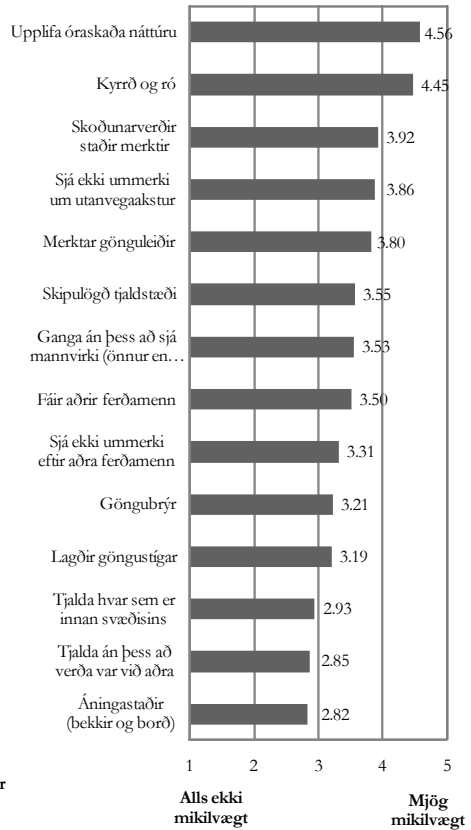
Mynd 6. Mat ferðamanna á því hvað má bæta

verða ekki varir við aðra ferðamenn. Minnst er lagt upp úr að hafa skipulagða áningastaði til að snæða nestið sitt.

Þættirnir á 8. mynd hafa verið notaðir til að greina ferðamenn í hópa út frá svonefndum viðhorfskvarða (*Purist Scale*) (sjá t.d. Anna Dóra Sæþórsdóttir 2006; Fredman og Emilin 2001; Hendee, Catton, Marlow og Brockman, 1968; Stankey 1973; Vistad 1995; Wallsten 1988). Miklir náttúrusinnar eru 5% gesta í Kerlingarfjöllum og 2% á Hveravöllum og náttúrusinnar eru 25% gesta í Kerlingarfjöllum og 23% á Hveravöllum. Almennir ferðamenn eru fjölmennastir á báðum stöðum, 53% á Hveravöllum og 44% í Kerlingarfjöllum. Þjónustusinnar eru 26% gesta í Kerlingarfjöllum og 22% í Hveravöllum (tafla 1).



Mynd 7. Ertu fylgjandi eða mótfallin eftirtöldum mannvirkjum?



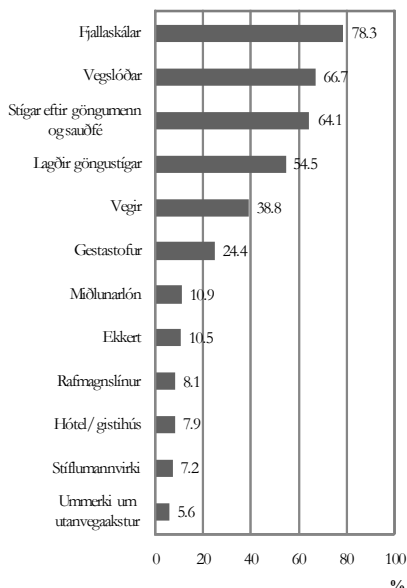
Mynd 8. Hversu mikilvæg eru eftirfarandi atriði fyrir þig á ferðalagi þínu um Kjöl?

Tafla 1. Skipting ferðamanna með hliðsjón af viðhorfskvarðanum

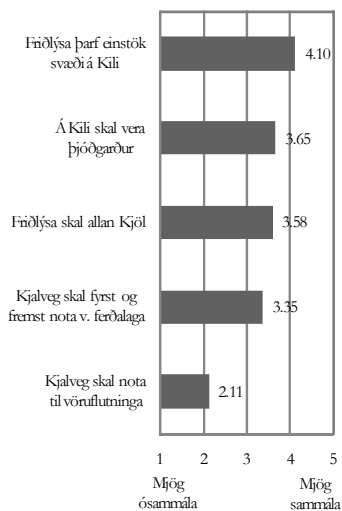
	Miklir náttúrusinnar (%)	Náttúrusinnar (%)	Almennir ferðamenn (%)	Þjónustusinnar (%)
Kerlingarfjöll	5	25	44	26
Hveravellir	2	23	53	22



Um 95% gesta finnast ósnortin víðerni vera hluti af aðráttarafli Kjarar. Þau mannlegu ummerki sem helst mega vera til staðar án þess að hugtakið ósnortin víðerni glati merkingu sinni eru fjallaskálar, vegslóðar og stígar mótaðir af göngu fólks og fjár (mynd 9). Aftur á móti mega ummerki um utanvegaakstur, virkjunarmannvirki og hótél ekki vera til staðar án þess að upplifunin skerðist. Ferðafólk er sammála þeirri fullyrðinu að friðlýsa þurfi einstök svæði á Kili en færri telja að slíkt eigi að gera með því að stofna þar þjóðgarð (mynd 10). Sumir telja jafnframt æskilegt að friðlýsa allan Kjöl. Almennt finnst ferðafólki að ekki eigi að nota Kjálveg til vöruflutninga.



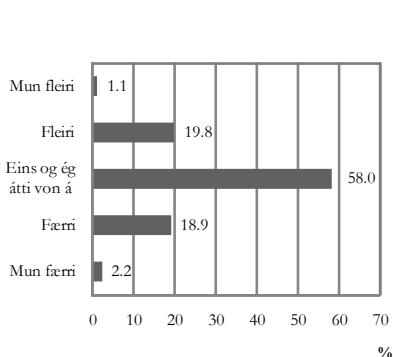
Mynd 9. Hvað má vera til staðar af mannlegum ummerkjum án þess að hugtakið ósnortin víðerni glati merkingu sinni?



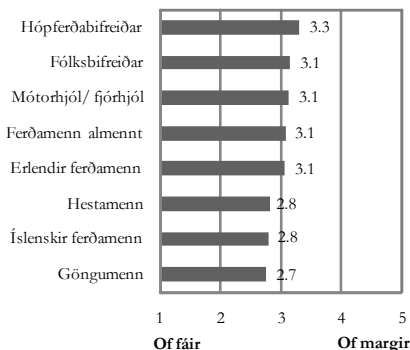
Mynd 10. Hvað finnst þér um eftirfarandi fullyrðingar?

Ferðamenn á Kili leggja töluvert upp úr því að ekki séu margir ferðamenn á svæðinu. Fjöldi ferðamanna er í samræmi við væntingar meirihluta (58%) gesta. Tæplega fimmtungur ferðamanna átti aftur á móti von á að þeir væru fleiri en raun bar vitni og jafn stór hópur átti von á færri ferðamönnum (mynd 11). Þó að núverandi aðsókn að svæðinu trufla almennt ekki heildarupplifun ferðamanna gæti þölmörkum þessa hóps brátt verið náð. Þeir sem höfðu áður ferðast um Kjöl voru spurðir hvort þeim þætti fjöldi ferðamanna

hafa breyst frá fyrri ferðum þeirra. Ríflega helmingur taldi ferðamönnum hafa fjölgað, 43% taldi um enga breytingu vera að ræða og 4% fannst þeir færri en áður. Ekki virðist þó sem ferðamönnum þyki of mikið af ákveðinni gerð ferðamanna. Þó þykja hópferðamenn vera frekar of margir en göngumenn, íslenskir ferðamenn og hestamenn þykja frekar vera of fáir (mynd 12). Ferðamönnum þykir jafnframt frekar of mikið af vélvæddri umferð en þeim sem eru gangandi eða á hestbaki.



Mynd 11. Áttir þú von á að hitta fleiri eða færri ferðamenn en þú gerðir?



Mynd 12. Hvað finnst þér um eftirfarandi á Kili?

## Lokaorð

Almenn ánægja er meðal ferðamanna á Kili og er það fyrst og fremst náttúran (t.d. landslag, hverir, víðerni og jöklar) sem standa upp úr í upplifun ferðamanna. Fjöldi ferðamanna er eins og meirihluti gesta átti von á og átti hluti þeirra jafnvel von á fleiri ferðamönnum en þar voru. Núverandi aðsókn truflar því almennt ekki upplifun ferðamanna á Kili. Flestir ferðamenn sem fara um Kjöl koma við á Hveravöllum og er það í raun eini ásetni staðurinn á öllum Kili. Margir aðrir staðir á Kili eru áhugaverðir og státa af fagurri náttúru eins og t.d. Karlsdráttur, Fróðárdalur og Hnútfell og nágrenni þess. Þessir staðir eru hins vegar lítt þekktir og nánast ekkert nýttir af ferða-

þjónustunni og ferðamönnum. Þrátt fyrir að þjóðvegurinn liggja við rætur Bláfells og tiltölulega auðvelt sé að ganga á fjallið fara sárafaír þangað upp. Ef merkt væri gönguleið upp á fjallið og kort og leiðarvísir sett upp myndu örugglega fleiri ganga á tindinn og njóta eins besta útsýnis á sunnanverðu landinu.

Kjölur er því mikilvæg auðlind ferðaþjónustunnar sem jafnframt er stórlega vannýtt. Mikilvægi slíkra svæða fyrir ferðaþjónustuna til framtíðar er mjög mikið. Erlendum ferðamönnum sem sækja Ísland heim hefur fjölgað að meðaltali um 10% árlega síðastliðna áratugi og stefnir í að erlendir ferðamenn verði yfir ein milljón eftir 8 – 10 ár. Til að taka á móti sívaxandi fjölda á hálendinu er mikilvægt að geta byggt upp ferðaþjónustu víðar en nú er. Í einni af opnu spurningum spurningalistans og í viðtölunum var spurt hvort fólk forðaðist að heimsækja einhverja staði á hálendinu vegna mikilla umsvifa ferðamennsku og ef svo væri þá hverja. Landmannalaugar voru títt nefndar í því sambandi. Er það til marks um mikilvægi þess að geta náð betri dreifingu ferðamanna um hálendið þannig að hágæða upplifun á viðernum náist.

Samfara ört vaxandi fjölda ferðamanna hér á landi hafa umsvif íslenskrar ferðaþjónustu aukist jafnt og þétt og hefur mikilvægi atvinnugreinarinnar fyrir íslenskt þjóðarþú aukist mjög. Útflutningstekjur af ferðaþjónustu voru rúmlega 73 milljarðar árið 2008 og hafa frá árinu 2000 til ársins 2008 aukist um 140% (Seðlabanki Íslands, 2009). Ferðaþjónustan aflagi árið 2008 16,9% gjaldeyristekna þjóðarinnar samkvæmt útreikningum Hagstofu Íslands (2009), aðeins sjávarútvegur og stóriðja vógu þar þyngra. Samkvæmt ferðaþjónustureikningum Hagstofu Íslands (2008) var hlutur ferðaþjónustu í landsframleiðslu að meðaltali 4,6% árin 2000–2006 og námu heildarkaup á ferðaþjónustu innanlands tæplega 135 milljörðum króna, eða sem svarar 11,5% af landsframleiðslu árið 2006. Með hliðsjón af þessum útreikningum Hagstofunnar á hliðarreikningum ferðaþjónustunnar fyrir árið 2006 leiða Samtök ferðaþjónustunnar (SAF) að því líkur að heildarneyslan fyrir árið 2008 hafi verið 175 – 185 milljarðar (Samtök ferðaþjónustunnar, 2009). Því má vera ljóst að áður en ráðist er í framkvæmdir á hálendinu er efnahagslega mikilvægt að huga að áhrifum þeirra á ferðamennsku og þær auðlindir sem hún byggir á. Þegar fjallað er um mögulegar jarðvarma- og vatnsaflsvirkjanir á Kili verður að hafa í huga að mikil andstaða er meðal ferðamanna gegn virkjunum á Kili og þeim mannvirkjum sem þeim fylgja eins og raflinum, stíflum og miðlunarlónum. Almennu myndu virkjunarframkvæmdir á Kili hafa þau áhrif að heildarásýnd svæðisins og upplifun ferðamanna á svæðinu yrði allt önnur en nú er. Hin víðáttumiklu ósnortnu víðerni myndu skerðast

mikið og yrðu vart svipur hjá sjón ef af framkvæmdum yrði. Fyrirhugaðar vatnsaflsvirkjanir á suðurhluta Kjalar myndu leiða til þess að gróðurlendi, lindir, hjallar, gil, gljúfur, lækir og flúðir hyrfu undir miðlunarlón og sums staðar sæist í stíflur. Raflínur myndu liggja frá stöðvarhúsum og nýir vegir yrðu lagðir að mannvirkjum. Jarðvarmavirkjanir í Kerlingarfjöllum eða á Hveravöllum með affallslóni og öðrum tilheyrandi mannvirkjum, þar með talið raflinum og leiðslum sem hlykkjast langar leiðir eftir auðnunum, hugnast ferðamönnum ekki sem hluta af ásýnd svæðisins.

Virkjunum fylgja miklar vegabætur en þótt vegagerð og brúarsmíð hafi löngum verið ein af grundvallarforsendum fyrir ferðalögum um hálendi Íslands er ekki lengur hægt að ganga að því sem vísu að betri vegir og fleiri brýr séu í þágu ferðaþjónustu og útivistar. Þegar síðasta áin á Kjalvegi, Seyðisá, var brúuð árið 1994 mætti höfundur á Kili ferðaþjónustuaðila sem skipulagði og seldi ævintýraferðir um hálendi Íslands. Sá kvartaði undan að ekki væri lengur hægt að nýta Kjöl fyrir slíkar ferðir, ævintýraljóminn væri farinn. Framkvæmdin virtist hafa komið ýmsum á óvart og engan veginn hafa verið í þágu allrar ferðaþjónustunnar og þeirra ferðamanna sem þarna fóru um. Í viðtölum við starfsmenn ferðaþjónustufyrirtækja og ferðamála-fulltrúa Árborgar komu fram skiptar skoðanir um ágæti malbikaðs heilsársveggar yfir Kjöl. Ýmsir höfðu áhyggjur af að hann myndi breyta eðli ferðamenskunnar þar og óvíst væri hvaða áhrif það myndi hafa á þann hóp ferðamanna sem sækir inn á Kjöl.

Stjórn Samtaka ferðaþjónustunnar hefur ályktað gegn uppbyggðum vegi yfir Kjöl þar sem slík framkvæmd myndi gjörbreyta upplifun ferðamanna. Í ályktun þeirra um uppbyggðan veg yfir Kjöl kemur fram að:

Vegur af þeirri gerð sem hér er rætt um sviptir hálendið sérkennum sínum og þeirri öræfastemningu sem ferðamenn sækjast eftir. Hálendi landsins hefur mikið gildi fyrir þjóðina og með því að leggja uppbyggða samgönguæð í gegnum eitt helsta hálendisvæðið er verið að spilla verulega þeirri upplifun sem menn sækjast eftir (Samtök ferðaþjónustunnar, e.d.)

Ferðaklúbburinn 4x4 er einnig andsnúinn uppbyggingu Kjalveggar bæði vegna þeirrar hættu sem stafar þar af vondu veðri að vetrarlagi sem og vegna þeirrar sjónmengunar og hávaðamengunar sem mun fylgja veginum. Þeir álíta enn fremur að slík uppbygging muni svipta hálendið sérkennum sínum og þeirri öræfastemningu sem ferðamenn sækjast eftir. Samtökin stóðu fyrir skodunarkönnun á vefsíðu klúbbsins þar sem spurt var: *Ert þú sáttur/sátt við uppbyggða hálendisvegi með veggjöldum*. Niðurstaðan var að 86% aðspurðra svöruðu spurningunni neitandi (Mbl.is, 2007).

Anna Dóra Sæþórsdóttir (2006) hefur sýnt fram á að ferðamenn á hálendi Íslands telja æskilegt að aðstaða og uppbygging sé mismikil á hinum mismunandi svæðum hálendisins. Sem dæmi má nefna að ferðamenn í Lónsöræfum og við Langasjó vilja minni og einfaldari uppbyggingu og þjónustu, eru viðkvæmari fyrir umhverfisröskun og vilja hafa færri ferðamenn í kringum sig en ferðamenn í Landmannalaugum. Greining á þessum viðhorfum ferðamanna með hliðsjón af svokölluðum viðhorfskvarða (*the Purist Scale*) leiddi í ljós að miklir náttúrusinnar eru um fjórðungur gesta við Langasjó og u.þ.b. 15% í Lónsöræfum, náttúrusinnar voru ríflega þriðjungur gesta á þessum svæðum. Samsetning gesta í Landmannalaugum er aftur á móti töluvert öðruvísi en þar eru aðeins 3% gesta miklir náttúrusinnar og um fjórðungur náttúrusinnar (Anna Dóra Sæþórsdóttir, 2006). Rannsóknin sem gerð var á Kili sumarið 2008 leiddi í ljós að samsetning ferðamanna í Kerlingarfjöllum og á Hveravöllum er mjög svipuð og í Landmannalaugum, þ.e. miklir náttúrusinnar eru mjög fámennir, náttúrusinnar eru um fjórðungur gesta, almennir ferðamenn eru fjölmennastir eða um helmingur gesta og þjónustusinnar um fjórðungur gesta (tafla 2). Þessar niðurstöður gefa til kynna að höfða megi til mismunandi markhópa á Kili og að rétt sé að bæta einfalda grunngerð og þjónustu í Kerlingarfjöllum og á Hveravöllum þar sem almennu ferðamennirnir og þjónustusinnarnir eru fjölmennastir. Gæta þarf þó að því að þessir gestir vilja samt sem áður ekki mikla uppbyggingu, t.d. alls ekki hótél eða veitingastaði. Álykta má að þótt miklir náttúrusinnar hafa verið fámennir í úrtaki rannsóknarinnar sé það vegna þess að þeir koma ekki á þjónustusvæðin þar sem rannsóknin var gerð. Staðir eins og Hvítárnes, Karlsdráttur, Þjófadalir, Fagrahlíð og svæðið í kringum Hrútfell höfða eflaust til þessa hóps og hann heldur sig væntanlega mest þar og á öðrum lítt þekktum svæðum.

Tafla 2. Skipting ferðamanna í náttúrusinna, almenna ferðamenn og þjónustusinna

	<i>Miklir náttúrusinnar</i>	<i>Náttúrusinnar</i>	<i>Almennir ferðamenn</i>	<i>Þjónustusinnar</i>
	(%)	(%)	(%)	(%)
Langisjór	24	35	35	6
Lónsöræfi	15	40	27	18
Kerlingarfjöll	5	25	44	26
Landmannalaugar	3	26	47	24
Hveravellir	2	23	53	22
Skaftafell	1	18	47	34
Mývatnssveit	0	11	50	39
Jökulsárgljúfur	1	9	50	39

Kjölur er mikilvæg auðlind fyrir ferðaþjónustu og útivist. Verði ákveðið að nýta svæðið fyrst og fremst fyrir viðernisferðamennsku á mikilvægi hans tvímælalaust eftir að aukast. Þar sem enn ríkir óvissa um hvernig svæðið verður nýtt í framtíðinni heldur ferðaþjónustan hins vegar að sér höndum með frekari fjárfestingar og markaðssetningu. Það er slæmt fyrir ferðaþjónustuna í landinu og fyrir jaðarbyggðir Kjalar. Kjölur bíður upp á mikla möguleika á fjölbreytilegri ferðaþjónustu og þar væri mögulegt að lengja ferðamannatímabilið og þjóna ólíkum markhópum.

## Heimildir

- Alþingi. (2007). *Ferill máls 21. – 135. lþ.* Sótt 4. ágúst 2009 af <http://www.althingi.is/altext/135/s/0021.html>.
- Anna Dóra Sæþórsdóttir. (2006). Skipulag náttúruferðamennsku með hliðsjón af viðhorfum ferðamanna. *Landabréfið* 22(1), 3-20.
- Arnór Karlsson. (2001). Á Kili. Í Hjalti Kristgeirsson (ritstjóri), *Árbók F.Í. 2001 - Kjölur og kjalverðir*. Reykjavík: Ferðafélag Íslands.
- Dóms- og kirkjumálaráðuneytið. (2006). *Stjórnartíðindi – Auglýsing um breytingu á svæðisskipulagi miðhálandis Íslands 2015, svæði sunnan Hofsjökuls*. Sótt 5. ágúst 2009 af <http://www.stjornartidindi.is/Advert.aspx?ID=0e8a8619-7e4e-49b3-afb8-dfe2d9af704b>.
- Ferðafélag Íslands. (2006). *Gönguleiðir Hveravellir – Hvítárnes*. Sótt 4. ágúst 2009 af <http://www.fi.is/gonguleidir/hveravellir-hvitarnes/>.
- Fredman P. og Emilin, L. (2001). Wilderness purism, willingness to pay and management preferences – A study of Swedish mountain tourists. *Tourism Economics* 7(1), 5-20.
- Hagstofa Íslands. (2008). *Hagtíðindi - Ferðamál og samgöngur. Ferðaðjónustureikningar 2000 – 2006*. Reykjavík: Hagstofa Íslands.
- Hagstofa Íslands. (2009). *Ferðamál, samgöngur og upplýsingatækni. Ferðaðjónusta. Gjaldeyrstekjur af erlendum ferðamönnum 1969-2008*. Sótt 30. júlí 2009 af <http://www.hagstofa.is/Hagtolor/Ferdamal,-samgongur-og-upplysing/Ferdathjonusta>.
- Hendee, J. C., Catton, W. R., Marlow, L. D. og Brockman, C. F. (1968). *Wilderness users in the Pacific Northwest – Their characteristics, values and management preferences* (Research Paper PNW-61). Portland: USDA Forest Service, Pacific Northwest Forest & Range Experiment Station.
- Kerlingarfjöll.is. (e.d.). *Kerlingarfjöll – Miðstöð ferðaðjónustu og útivistar á Kjalvegi*. Sótt 9. ágúst 2009 af <http://www.kerlingarfjoll.is/>.
- Mbl.is. (2007). *Félagsmenn í 4x4 mótmæla áformum um uppbyggingu Kjalvegur*. Sótt 5. ágúst 2009 af [http://www.mbl.is/mm/frettir/innlent/2007/02/09/felagsmenn\\_i\\_4x4\\_motmaela\\_áformum\\_um\\_uppbyggingu\\_kj/](http://www.mbl.is/mm/frettir/innlent/2007/02/09/felagsmenn_i_4x4_motmaela_áformum_um_uppbyggingu_kj/).
- Orkustofnun. (2007). *Undirbúningur að 2. áfanga Rammaáætlunar um nýtingu vatnsafls og jarðvarma. Framvinduskýrsla*. Sótt 4. ágúst 2009 af <http://www.os.is/Apps/WebObjects/Orkustofnun.woa/1/swdocument/17042/Framvinduskýrsla.+Lokagerd.pdf>.
- Samtök ferðaðjónustunnar. (2009). *Ferðaðjónusta -Hagtölur*. Sótt 9. ágúst 2009 af [http://www.saf.is/saf/upload/files/pdf/hagtolor\\_2007/hagtolor2009.pdf](http://www.saf.is/saf/upload/files/pdf/hagtolor_2007/hagtolor2009.pdf)

- Samtök ferðaþjónustunnar. (e.d.) *Ályktun Samtaka ferðaþjónustunnar um uppbyggingu veg yfir Kjöl*. Sótt 5. ágúst 2009 af [http://www.saf.is/saf/is/leit/frettir/Default.asp?ew\\_0\\_a\\_id=264709](http://www.saf.is/saf/is/leit/frettir/Default.asp?ew_0_a_id=264709).
- Samvinnunefnd um miðhálandi Íslands. (e.d.) *Samvinnunefndin – fundargerðir*. Sótt 6. ágúst 2009 á <http://www.halendi.is/media/files/27.%20fundur.pdf>.
- Sedlabanki Íslands. (2009). *Hagtölur - Ferðalög milli landa. Tekjur og gjöld*. Sótt 30. júlí 2009 af <http://www.sedlabanki.is/?pageid=444&itemid=4fe2ec43-9228-42ce-8103-498c85e1678b&nextday=27&nextmonth=8>.
- Stankey, G. H. (1973). *Visitor perception of wilderness recreation carrying capacity* (Research Paper INT-142). Ogden: USDA Forest Service, Intermountain Forest and Range Experiment Station.
- Vegagerðin. (e.d.). *Vegakerfið – vegalengdir*. Sótt 4. ágúst 2009 af <http://www.vegagerdin.is/vegakerfid/vegalengdir/lengdir?id=157>.
- Vistad, O. I. (1995). *I skogen og i skolten. Ein analyse av friluftsliv, miljøoppleving, påverknad og forvaltning i Fremundsmarka, med jamføringar til Rogen og Långfjället*. Óbirt doktorsritgerð: (Dr. Polit. Avhandling) Geografisk Institutt, Universitetet i Trondheim.
- Wallsten, P. (1988). *Rekreation i Rogen – tillämpning av en planeringsmetod för friluftsliv* (KOMMIT-rapport). Trondheim: Universitetet i Trondheim.